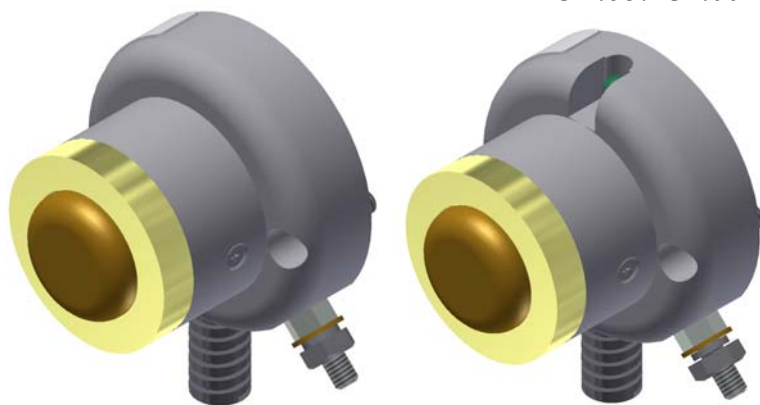


**КНОПКА УПРАВЛЕНИЯ
ВЗРЫВОЗАЩИЩЕННАЯ
AL-BT-S**

Руководство по эксплуатации
ЭК.687234.001 РЭ



1 Общие сведения

1.1 Настоящее руководство по эксплуатации (РЭ) распространяется на кнопку управления взрывозащищенную слаботочную AL-BT-S (далее изделие), на основе геркона, предназначенную для коммутации электрических цепей постоянного тока. Изделие выпускается в различных вариантах, в зависимости от конструкции вывода кабеля и наличия светодиодного индикатора.

1.2 Изделие предназначено для применения в помещениях и наружных установках опасных по газу взрывоопасных зон классов 1 и 2 согласно требованиям ГОСТ ИЕС 60079-14-2011, отраслевым Правилам безопасности, а также согласно специальным условиям безопасного применения (знак «X» в маркировке взрывозащиты).

1.3 Изделие предназначено для применения в системах безопасности объектов в качестве кнопки ручного управления исполнительными запирающими устройствами.

1.4 Изделие имеет вид взрывозащиты «S» «специальный» по ГОСТ 22782.3-77.

1.5 Изделие имеет маркировку взрывозащиты 1Ex s IС T5 Gb X.

1.6 По степени защиты оболочки от попадания внешних твердых тел и воды изделие соответствует классу IP54 по ГОСТ 14254-96.

1.7 Вид климатического исполнения изделия УХЛЗ.1 по ГОСТ 15150-69. Допускается эксплуатация изделия в расширенном диапазоне температур от минус 40 до 60°С.

1.8 По способу защиты от поражения электрическим током изделие соответствует классу I ГОСТ 12.2.007.0-75. На корпусе изделия расположена клемма заземления.

1.9 Изделие изготавливается с постоянно присоединенным кабелем типа КСРЭВнг(A)- FRLS 2x0,5мм (4x0,5мм). Базовая длина кабеля – 1м. По согласованию возможно изготовление изделия с кабелем другой длины.

1.10 Структура условного обозначения изделия

$$\frac{\text{AL-BT-S}}{1} \frac{*}{2} - \frac{*}{3}$$

1 - Наименование изделия;

2 - Код порядка разработки:

01 - кнопка управления нормально разомкнутая;

02 – кнопка управления нормально разомкнутая с индикатором;

3 - Код варианта вывода кабеля:

A – осевой вывод с постоянно присоединенным кабелем для скрытой прокладки кабеля.

R – радиальный вывод, с постоянно присоединенным кабелем в металлорукаве типа МРПИ-6.

Пример записи при заказе: Кнопка AL-BT-S01-R ТУ 4372-015-11638332-2013 - Кнопка управления взрывозащищенная AL-BT-S01, с радиальным выводом кабеля в металлорукаве.

2 Средства обеспечения взрывозащиты

Взрывозащищенность изделия обеспечивается специальным видом взрывозащиты «s» по ГОСТ 22782.3-77, выполнением требований ГОСТ Р МЭК 60079-0-2011, а также применением следующих конструктивных решений:

- герметизацией электрических компонентов изделия способом заливки компаундом К115;
- применением в конструкции изделия постоянно присоединенного кабеля;
- отсутствием температуры нагрева наружной поверхности оболочки изделия до допустимой для температурного класса T5 по ГОСТ Р МЭК 60079-0-2011 с учетом максимальной температуры окружающей среды;
- соблюдением специальных условий безопасного применения «X».

Знак «X» в маркировке взрывозащищенного оборудования указывает на его безопасное применение, заключающееся в следующем:

- при необходимости удлинения кабеля во взрывоопасной зоне соединение кабелей должно производиться через взрывозащищенную соединительную коробку, допущенную к применению в установленном порядке;
- при удлинении кабеля вне взрывоопасной зоны возможно применение не взрывозащищенных соединительных коробок с IP, соответствующим категории помещения;
- при обнаружении повреждений корпуса или кабеля изделия запрещается его дальнейшее использование;
- монтаж, подключение и эксплуатация изделия должны осуществляться строго в соответствии с ГОСТ ИЕС 60079-14-2011, отраслевыми правилами безопасности и указаниями по монтажу и эксплуатации настоящего руководства.

3 Технические характеристики

3.1 Габаритные размеры не более - Ø50x42мм.

3.2 Масса изделия (без кабеля), не более - 0,5кг

3.3 Усилие нажима при замыкании контактов, не более 3 кгс

3.4 Ход кнопки до замыкания контактов, не более 3 мм

3.5 Полный ход кнопки, не менее 4,5 мм

3.6 Параметры геркона приведены в таблице 1.

3.7 Ток потребления индикатора при Uпит.=12В, не более 20 мА.

Таблица 1

Электрические параметры	Значение
Диапазон коммутируемых токов	от 1мкА до 0,04 А
Диапазон коммутируемых напряжений	от 50 мВ до 60 В
Контактное сопротивление (с кабелем 1 м) Ом, не более	0,1
Время срабатывания, не более	0,5 мс
Время отпускания, не более	0,3 мс
Род нагрузки	активная
Количество срабатываний, не менее	5 x 10 ⁵

4 Комплектность

В комплект поставки изделия входят:

- кнопка AL-BT-S - 1 шт.
- винт М4х25 DIN 912 под ключ S3 - 2 шт.
- ключ шестигранный S3 - 1 шт.
- руководство по эксплуатации,
- сертификат соответствия,
- упаковка.

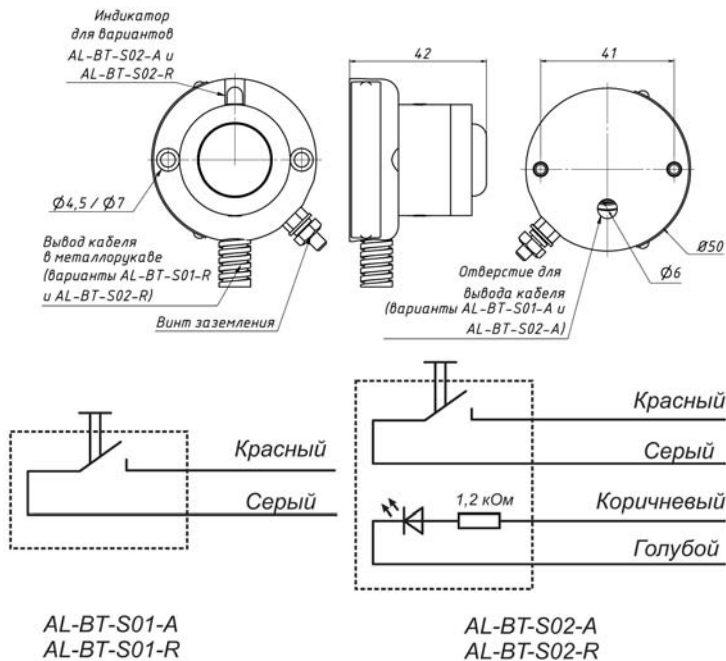


Рис. 1

5 Указания по монтажу

5.1 Монтаж изделия и подвод кабеля к нему во взрывоопасных зонах помещений и наружных установок должны производиться согласно маркировке взрывозащиты в строгом соответствии с ГОСТ IEC 60079-14-2011 и другими нормативными документами, регламентирующими применение оборудования во взрывоопасных зонах.

5.2 Электрические схемы для вариантов исполнения AL-BT-S01 и AL-BT-S02 и габаритно-установочные размеры изделия приведены на рисунке 1.

5.3 В изделии варианта А кабель выводится через отверстие в основании. Этот вариант исполнения может применяться в случаях, когда требуется скрытая подводка кабеля к кнопке управления.

5.4 В изделии варианта R кабель выводится из корпуса в металлорукаве в ПВХ оболочке типа МРПИ-6.

5.5 Рекомендуется защитить изделие от прямого попадания воды.

6 Транспортирование и хранение

6.1 Изделие упаковано в индивидуальную тару (категория защиты от климатических факторов КУ-1 по ГОСТ 23170-78) и допускает транспортировку в закрытых транспортных средствах в условиях группы С.

6.2 Изделия должны храниться в условиях хранения 1 по ГОСТ 15150-69 в закрытых помещениях с естественной вентиляцией при температуре от 5 до 40°C в упаковке поставщика.

7 Указания по эксплуатации

7.1 Изделие предназначено для эксплуатации в диапазоне рабочих температур от минус 40 до 60°C и относительной влажности до 98% при температуре 25°C.

Не допускается образование инея и льда на нажимной части изделия.

7.2 Периодическая проверка изделия должна проводиться ежемесячно, в соответствии с ГОСТ IEC 60079-17-2011 и должна содержать:

- осмотр внешнего вида изделия с целью выявления механических повреждений изделия, загрязнения его поверхностей, интенсивной коррозии;
- проверку сохранности маркировки изделия;
- удаление загрязнений с поверхностей изделия мягкой тканью;
- проверку состояния крепежных элементов
- проверку сопротивления заземления.

7.3 Необходимость проведения дополнительных проверок и их периодичность устанавливается эксплуатирующей организацией в зависимости от условий эксплуатации.

8 Утилизация

Изделие изготовлено из экологически чистых материалов, не является источником излучения и токсичности. Специальные требования к утилизации по истечению срока службы не предъявляются.

9 Свидетельство о приемке

Кнопка управления
взрывозащищенная

EAC

Ex

AL-BT-S01

AL-BT-S02

- вариант исполнения - R - A

-маркировка взрывозащиты 1Ex s IIC T5 Gb X IP 54

№ _____

(заводской номер)

- длина кабеля: - 1 м _____ м

изготовлена и принята в соответствии с обязательными требованиями ГОСТ Р МЭК 60079-0-2011, ГОСТ 22782.3-77, соответствует требованиям ТУ 4372-015-11638332-2014 и признана годной для эксплуатации.

Начальник ОТК

Дата приемки

Подпись

МП

Организация – установщик

Дата установки

9 Гарантии изготовителя

9.1 Изготовитель гарантирует работоспособность изделия при соблюдении потребителем правил эксплуатации и хранения, установленных в настоящем руководстве по эксплуатации.

9.2 Гарантийный срок эксплуатации изделия – **12 месяцев**. Срок гарантии устанавливается с даты установки изделия на объекте, но не более чем **24 месяца** с даты приемки ОТК предприятия-изготовителя.

Срок службы изделия – 5 лет.

9.3 При обнаружении дефекта производственного характера изделие подлежит замене.

9.4 Потребитель лишается прав на гарантийный ремонт в следующих случаях: при нарушении правил эксплуатации, при вскрытии изделия, при наличии механических повреждений изделия.

9.5 Гарантийный ремонт изделия осуществляется при предъявлении настоящего руководства с проставленными датами изготовления и установки, а также штампом монтажной организации.

9.6 Срок хранения изделия до ввода в эксплуатацию - не более 3 лет с момента изготовления

ООО «ЭКСКОН»

111024, г. Москва, 1-ая ул. Энтузиастов, д. 3, стр. 1

Тел. +7 (495) 737-06-62 www.alerlock.ru www.alerp.pdf

www.excontrol.ru info@alerlock.ru info@excontrol.ru