

Программа оперативного мониторинга

**«Страж»**

версия 2.4

Руководство пользователя

(С) 1997-2002 Трансат

## Введение

СТРАЖ - программа, предназначенная для мониторинга и управления охранными системами. Данная версия программы "Стаж" поддерживает системы мониторинга - VIRIAL-RFM, Si-Net, SAFECOM, RF-Elektroniks, Nemrod 40, Surgard, TLR Plus, D6500.

С помощью простого и удобного интерфейса программа позволяет:

- обрабатывать поступившие сообщения о тревогах или технических неисправностей;
- гибко настраиваться под определенный тип аппаратуры, которая установлена на объекте;
- настроить уровни доступа в систему от администратора до оператора;
- вести картотеку объектов и обслуживающего персонала;
- выводить графическую информацию в виде местоположения объекта на карте либо плана объекта с указанием расположения датчиков;
- генерировать звуковой сигнал при поступлении тревоги;
- сохранять всю поступившую от объекта информацию и действия, производимые оператором в базе данных, а также создавать архивы баз данных;
- эмулировать тревоги и технические неисправности для обучения операторов.

## Требования системы

Программное обеспечение "Страж" предназначено для работы на IBM-совместимом компьютере в среде Windows95 и выше.

Рекомендуется IBM-совместимый компьютер, с процессором Пентиум133 (минимум) и 32 мегабайтами ОЗУ (минимум). Жесткий диск с не менее 10 мегабайтами свободного места.

Для нормального функционирования программы на вашем компьютере обязательно должен быть установлен пакет DAO версии 3.0 и выше или же пакет Microsoft Access 97.

**Примечание:** Без установки этого программного продукта система выдает предупреждение об ошибке при открытии базы данных.

## Технические средства защиты

Программа "Страж" защищена от копирования и несанкционированного запуска с помощью электронного ключа Hard-Lock устанавливаемого в разъем LPT персонального компьютера. Если ключ отсутствует, то программа выдает соответствующее предупреждение и отказывается запускаться.

## Инсталляция программы

### Шаг 1

1. Для установки программы "Страж" включите ваш компьютер и запустите Windows95.

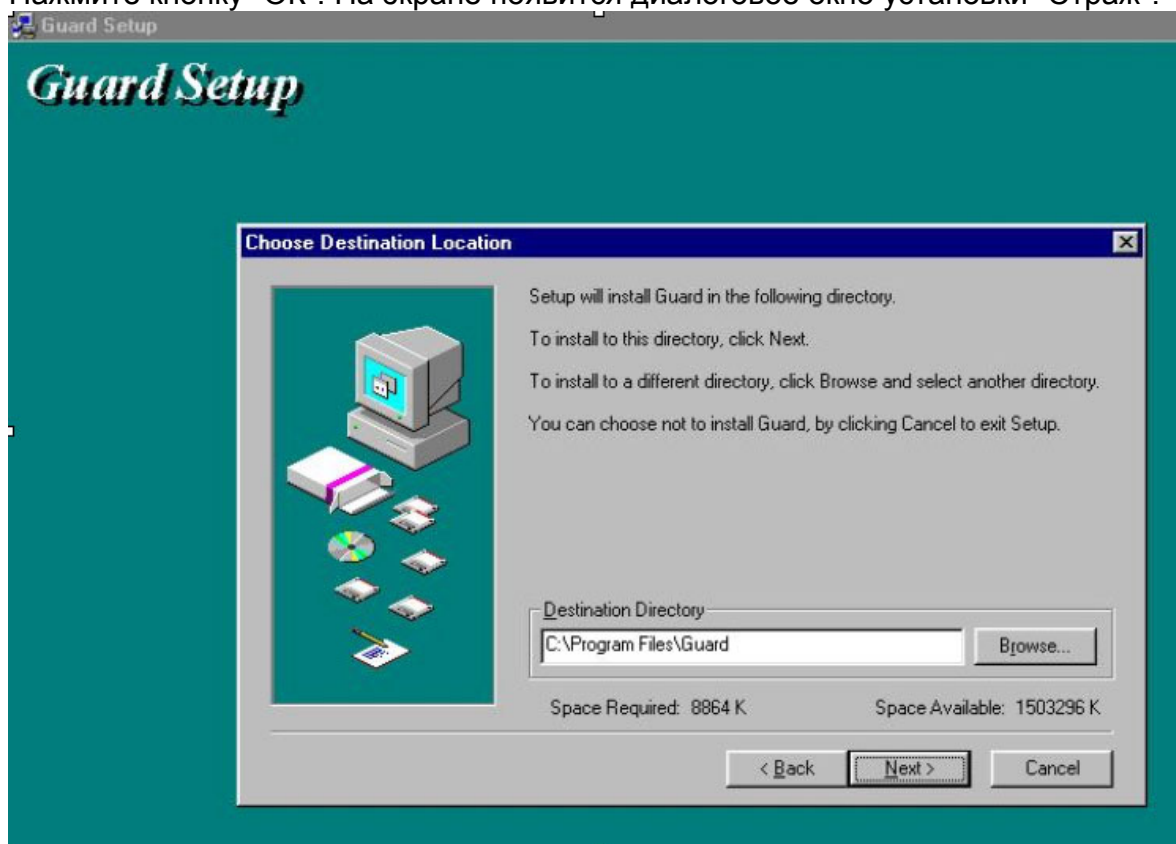
### Шаг 2

Из меню START выберите RUN, появится диалоговое окно RUN.

Вставьте дискету Guard disk 1 of 3 в дисковод A:.

Наберите в поле OPEN A:\SETUP.EXE

Нажмите кнопку "OK". На экране появится диалоговое окно установки "Страж".



### Шаг 3

Определите каталог, куда будет установлен "Страж" (по умолчанию c:\program\_files\guard) и нажмите кнопку NEXT.

Следуя указаниям инсталлятора, вставляйте остальные дискеты пакета "Страж" для продолжения инсталляции.

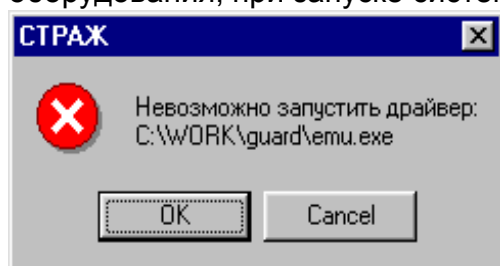
После установки у вас появится на рабочем столе пиктограмма:



Дважды щелкнув на ней мышкой вы запустите "Страж".

Также, в меню START-PROGRAMS-GUARD появятся пиктограмки для запуска программы "Страж" и файла помощи.

**Примечание:** в системе по умолчанию используется драйвер "Emu.exe" (тип аппаратуры Virial-RFM), поэтому в случае если ваш пульт оборудован другим типом оборудования, при запуске системы выведет сообщение:



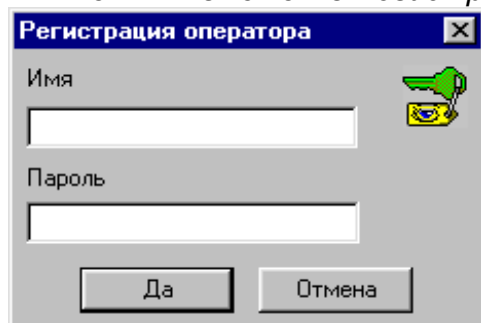
Отвечив на него "Ок" вы разрешите системе попытаться запустить драйвер еще раз через 30 секунд.

Отвечив "Cancel" вы укажете системе, что этот драйвер больше не нужно запускать. В дальнейшем для правильной работы вам необходимо установить драйвер от вашей аппаратуры (см. раздел "Изменение установок системы").

## Вход в систему

Для того, чтобы войти в систему "Стаж", оператору необходимо:

1. В *Главном меню* в разделе *Администратор* выбрать команду *Войти в систему*.
2. В появившемся окне *Регистрация оператора*



ввести зарегистрированное имя оператора, его пароль и нажать кнопку *Да* для входа в систему, либо кнопку *Отмена* для отмены операции. В случае ошибочного ввода имени либо пароля появится сообщение «Доступ запрещен!» после чего для входа в систему необходимо повторить операции начиная с п. 1.

Для входа в систему также можно использовать кнопку, расположенную в *Панели*



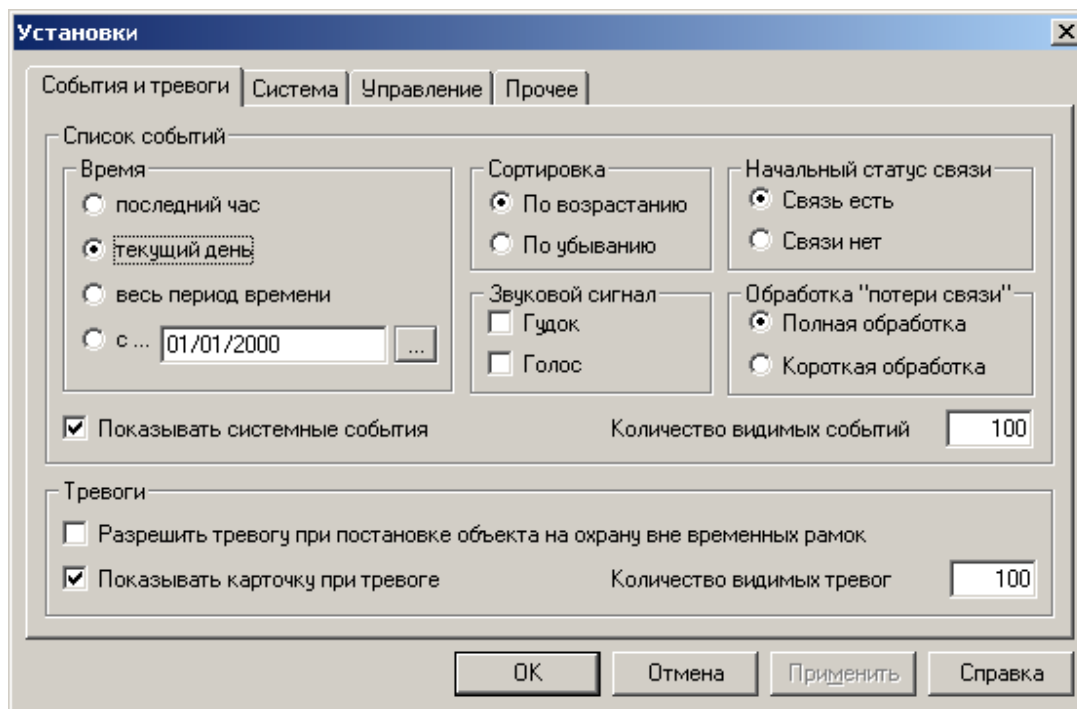
*инструментов.*

Ваши возможности при использовании программы «Стаж» зависят от уровня доступа. Для того чтобы конфигурировать систему, заводить и редактировать объекты, работать с базой данных, нужно иметь доступ «Администратор системы». После установки вы можете войти в систему с уровнем доступа «Администратор системы» указав в качестве имени 1 и в качестве пароля 1.

**ВНИМАНИЕ!** После установки и настройки системы необходимо удалить пользователя с именем 1 или изменить ему пароль.

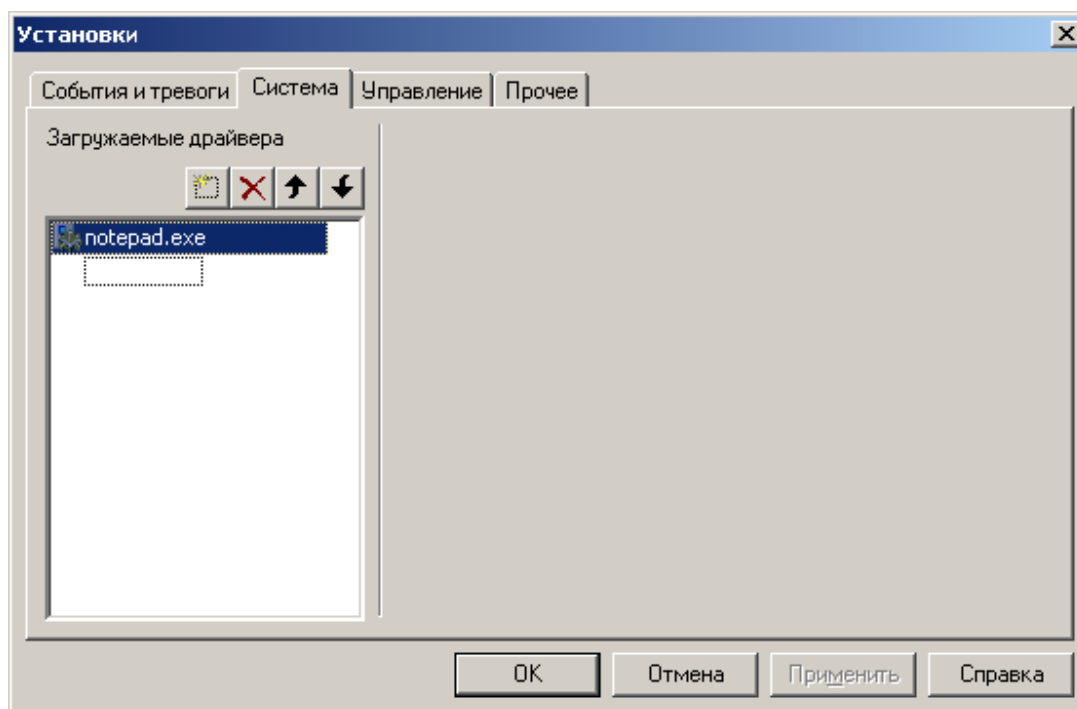
## Изменение установок системы


Для настройки системных установок в *Главном меню*, разделе *Администратор* существует команда *Установки*. Эта команда открывает окно *Установки*, которое содержит несколько закладок:



### "События и тревоги"

- поле *Время* устанавливается временной промежуток, за который показываются события в списке событий (при выборе опции с времени нужно нажать кнопку и в появившемся окне *Дата* установить дату и время). Рекомендуется устанавливать «текущий день», т.к. в противном случае может наблюдаться небольшое замедление работы программы.
- поле *Сортировка* возможно переключение сортировки событий в списке событий по возрастанию или убыванию даты.
- поле *Звуковой сигнал* устанавливаются маркеры для подачи сигнала при тревоге или технической неисправности встроенным динамиком компьютера (гудок) или воспроизведение WAV-файла (голос) .
- опцию *Показывать системные события* отвечает за вывод в список событий системных событий.
- опцию *Показывать карточку при тревоге* отвечает за вывод карточки тревоги по объекту при получении сигнала тревоги или технической неисправности.
- поле *Начальный статус связи* устанавливает начальное состояние с объектами при старте программы.
- поле *Обработка потери связи* определяет способ обработки события "нет связи с объектом" – полная обработка также как и тревоги или короткая обработка с фиксацией события в истории.
- поле *Разрешить тревогу при постановке объекта на охрану вне временных рамок* – включает дополнительную возможность – выдавать тревогу в случае если объект ставится на охрану раньше обговоренного времени охраны.

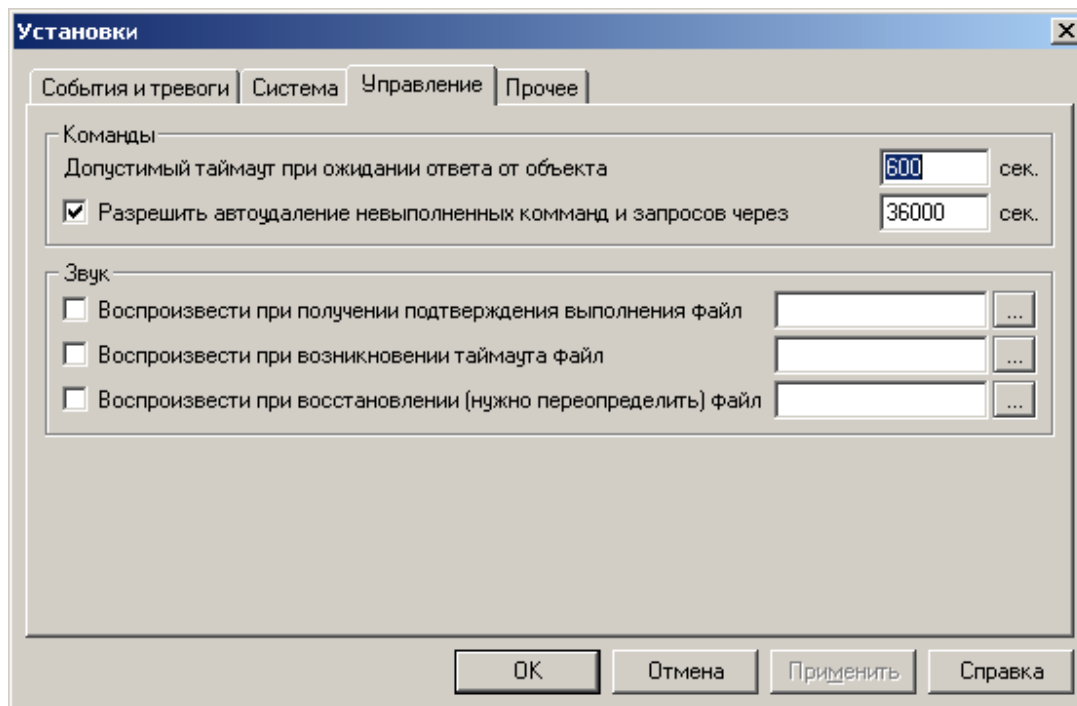


Закладка *Система* содержит меню для настройки загружаемых драйверов. Для подключения нового драйвера необходимо нажать кнопку  и ввести полное имя драйвера (например: Emu.exe). Если драйвер поддерживает ключи в командной строке, то их тоже можно задавать. Введенное имя должно появиться в списке драйверов.

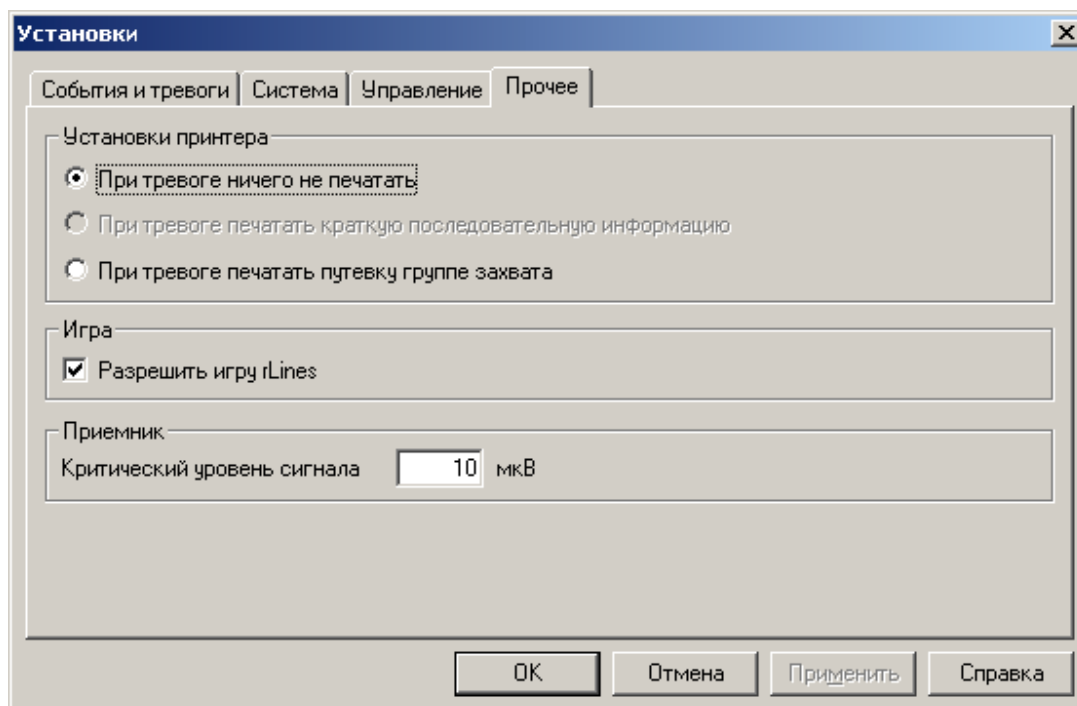
Подключенный через это меню драйвер (всего не более 10 штук) будет запущен автоматически при запуске программы "Страж", и выгружен из памяти при закрытии системы. При аварийном закрытии драйвера в процессе работы программа "Страж" автоматически его перезагрузит.

**Примечание:** если подвести курсор мышки к любой кнопке в этом окне, то через 1 секунду появится "быстрая подсказка", в которой указано какое действие выполняет указанная кнопка.





Закладка *Управление* содержит средства для настройки таймаутов ожидания ответов от объектов, а также алгоритм обработки невыполненных команд и запросов. В разделе *Звук* настраивается звуковое сопровождение событий.



Закладка *Прочее* позволяет настраивать установки принтера, разрешать или запрещать операторам доступ к игре Lines, а также настраивать критический уровень сигнала от передатчика. Если по какому либо передатчику будет получен сигнал с уровнем меньше заданного, система выдаст предупреждение.

**Примечание:** если задать критический уровень сигнала равный нулю, то система не будет проверять уровень сигнала от передатчиков.

Для успешной печати, принтер должен быть подключен к компьютеру и корректно установлен в операционной среде.

## Заполнение карточки персонала

Для заполнения карточек персонала необходимо в *Главном меню* в разделе *Администратор* выбрать команду *Личный состав*. На экране появится окно *Личный состав* в котором находится список личного состава (окно пустое, если не заполнена ни одна карточка персонала).



В правой части окна расположены кнопки:

*Добавить* - для добавления карточки персонала

*Редактировать* - для редактирования карточки персонала

*Удалить* - для удаления карточки персонала

После нажатия кнопки добавления или редактирования на экране появляется окно для заполнения *личной карточки* (анкеты), в которой указывается Ф.И.О., пол, адрес, телефоны, дата рождения, срок действия контракта, статус, а так же примечание.

**Анкета**

Фамилия:       Дата рождения:  ...      Действительно до:  ...


Имя:       Адрес:

Отчество:       Телефон домашний / рабочий:

Пол:  Мужской      Статус:  ▾

Женский      Примечания:


Дата рождения и срок действия контракта вводится нажатием кнопки , после чего на экране появится *окно выбора даты*.

**Date**

Date:  ▾

Июнь 1975

Пн	Вт	Ср	Чт	Пт	Сб	Вс
26	27	28	29	30	31	1
2	3	4	5	6	7	8
9	10	11	12	13	14	15
16	17	18	19	20	21	22
23	24	25	26	27	28	29
30	1	2	3	4	5	6

 Сегодня: 18.10.00

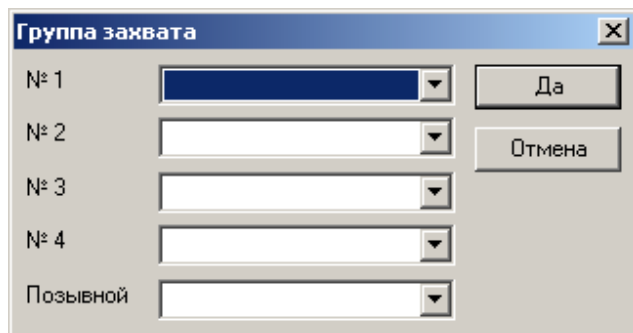
## Создание суточного наряда

Для создания суточного наряда необходимо в *Главном меню* в разделе *Администратор* выбрать команду *Суточный наряд*. На экране появится *окно суточного наряда*. В этом окне производится создание и редактирование дневного и ночного нарядов.

№ 1	№ 2	№ 3	№ 4	Вызов
Пелешко	Лучиг			Кварц 1

Из выпадающих списков выбираются охрана, электрики и операторы, в поле время при помощи кнопки [...] в окне *Дата* выбирается время дежурства (в соответствующих полях записывается год, месяц, время и вводится число), в поле *Сменить наряд* происходит переключение между дневным и ночным нарядами.

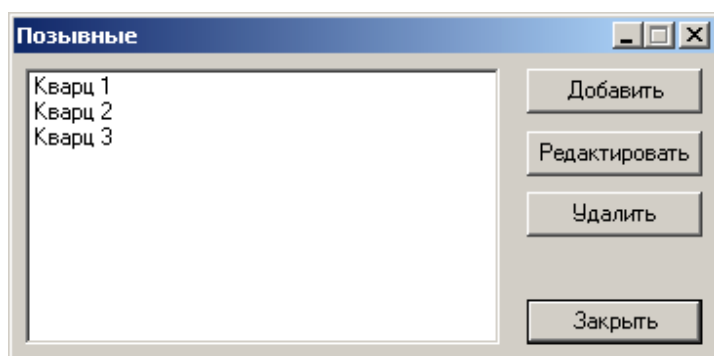
В окне суточного наряда также создаются и редактируются группы захвата. Возможно создание до четырех групп захвата и присвоение каждой группе позывного вызова. Для создания группы захвата нужно нажать кнопку *Добавить* в правой части поля *Группы*. На экране появится окно *Группа захвата*, в котором из выпадающих списков выбираются члены группы захвата и позывной.



Для редактирования существующей группы необходимо в колонке "№1" (окно *Наряд*, поле *Группы* выбрать группу и нажать кнопку *Редактировать*) или дважды нажать левую кнопку мыши).

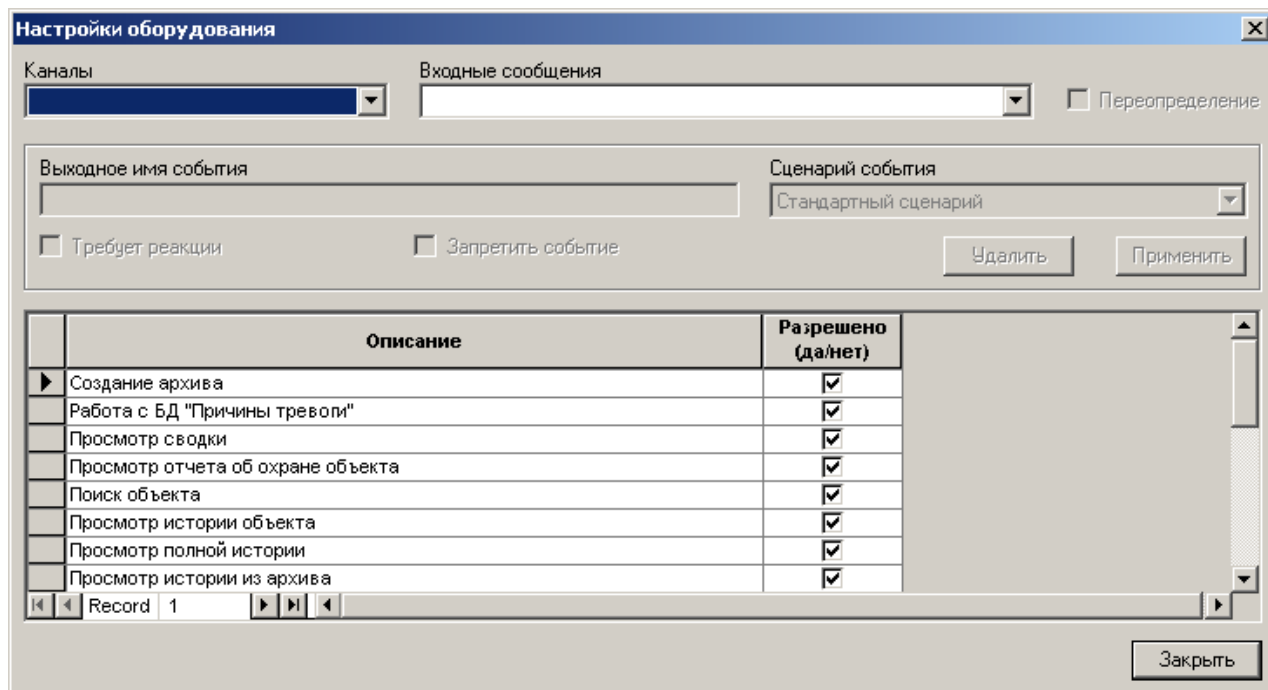
Для удаления группы захвата нужно выбрать группу из списка и нажать кнопку *Удалить*.

Для присвоения группе захвата позывного необходимо нажать кнопку *Позывные*. На экране появится окно *Позывные*, в котором производится создание, редактирование и удаление позывных.



## Настройка оборудования

Настройка оборудования предназначена для переопределения сигналов данных типов аппаратуры и используется в основном для переопределения технических сигналов. Настройку оборудования производит только системный администратор. В разделе *Аппаратура/Сеть Главного меню* необходимо выбрать команду *Настройка оборудования*. В появившемся окне *Настройки оборудования*:



1. Выбрать из выпадающего списка *Каналы* канал (тип) аппаратуры.
2. Выбрать из выпадающего списка *Входные сообщения* входное сообщение, которое необходимо переопределить.
3. Отметить маркером *Переопределение*.
4. Заполнить строку *Выходное имя события*.
5. Выбрать *Сценарий события*.
6. Отметить маркером значок *Требует реакции*, если данное событие предполагает какие-либо действия со стороны оператора.
7. Для запоминания переопределения необходимо **ОБЯЗАТЕЛЬНО** нажать кнопку *Применить*.
8. Для удаления переопределения необходимо нажать кнопку *Удалить*.

**Примечание:** приоритет данной настройки аппаратуры является выше приоритета индивидуальной настройки аппаратуры данного объекта.

Для облегчения администратору системы процедуры переопределения событий, в гриде, который расположен в нижней части окна, можно разрешить или **запретить** события. Запрещенные события не будут видны в списке доступных событий при переопределении. Кроме того, в этом гриде можно изменить описание события.

## Объекты

События		Объекты		Пульт		Управление	
Статус	Связь	S, мкV	№ объекта	Название	Адрес		
ВЗЯТО	да		0	RX-0 sation	Transat	<input checked="" type="checkbox"/>	Снято 0
ВЗЯТО	да		1	Post-office	13th street 18a bl	<input checked="" type="checkbox"/>	Взято 2
ТРЕВОГА	да		2	Police	Solomenskaya 4b	<input checked="" type="checkbox"/>	
ТРЕВОГА	да		3	Super-mark	14th street 1f	<input checked="" type="checkbox"/>	

В главном окне программы «Страж» выводится список объектов в виде таблицы в которой указана следующая информация – статус объекта(взят/снят с охраны или тревога), состояние связи с объектом(связь есть/нет), уровень сигнала в микровольтах, номер объекта, название объекта, адрес объекта.

Щелчок правой кнопкой мышки на заголовке таблицы выведет элемент всплывающего меню с помощью которого вы можете менять масштаб отображаемых надписей в данном окне:

Статус	Связь	S, mKV	№	...	Адрес
ВЗЯТО	да				Transat
ВЗЯТО	да		1	Post-office	13th street 18a bl

Двойной щелчок мышью на объекте позволяет вывести на экран для просмотра карточку объекта:

**Карточка объекта** [X]

Номер	Имя	Опции											
100	100 Тестова централъ												
№ договора	Тип	<input type="checkbox"/> Особоважный <input type="checkbox"/> Тревожка <input type="checkbox"/> Квартира <input checked="" type="checkbox"/> Автоматический режим постановки/снятия <input type="checkbox"/> Постановка /снятие с подтверждением <input type="checkbox"/> Долговременная охрана											
	Офис												
Телефон	Доп. телефон	Временные рамки охраны Круглосуточно    Пн    Вт    Ср    Чт    Пт    Сб    Вс С 00:00 По 00:00 <input type="checkbox"/> <input type="checkbox"/> <input type="checkbox"/> <input type="checkbox"/> <input type="checkbox"/> <input type="checkbox"/> <input type="checkbox"/> С 00:00 По 00:00 <input type="checkbox"/> <input type="checkbox"/> <input type="checkbox"/> <input type="checkbox"/> <input type="checkbox"/> <input type="checkbox"/> <input type="checkbox"/>											
70-71-09	70-75-21												
Адрес	Ответственные лица <table style="width: 100%; border-collapse: collapse;"> <thead> <tr> <th style="width: 30%;">Имя</th> <th style="width: 20%;">Раб. телеф...</th> <th style="width: 20%;">Дом. телеф...</th> <th style="width: 30%;">Адрес</th> </tr> </thead> <tbody> <tr> <td colspan="4" style="border: 1px solid gray;">Максимець Славик</td> </tr> </tbody> </table>			Имя	Раб. телеф...	Дом. телеф...	Адрес	Максимець Славик					
Имя				Раб. телеф...	Дом. телеф...	Адрес							
Максимець Славик													
Енергетична 2													
Заметки	Оборудование <table style="width: 100%; border-collapse: collapse;"> <thead> <tr> <th style="width: 10%;">№</th> <th style="width: 40%;">Описание зоны</th> <th style="width: 40%;">Описание</th> <th style="width: 10%;">№</th> <th style="width: 10%;">Тип</th> </tr> </thead> <tbody> <tr> <td colspan="5" style="border: 1px solid gray;"> </td> </tr> </tbody> </table>			№	Описание зоны	Описание	№	Тип					
№				Описание зоны	Описание	№	Тип						
Электрики		1-й <input type="text"/> 2-й <input type="text"/> 3-й <input type="text"/>											

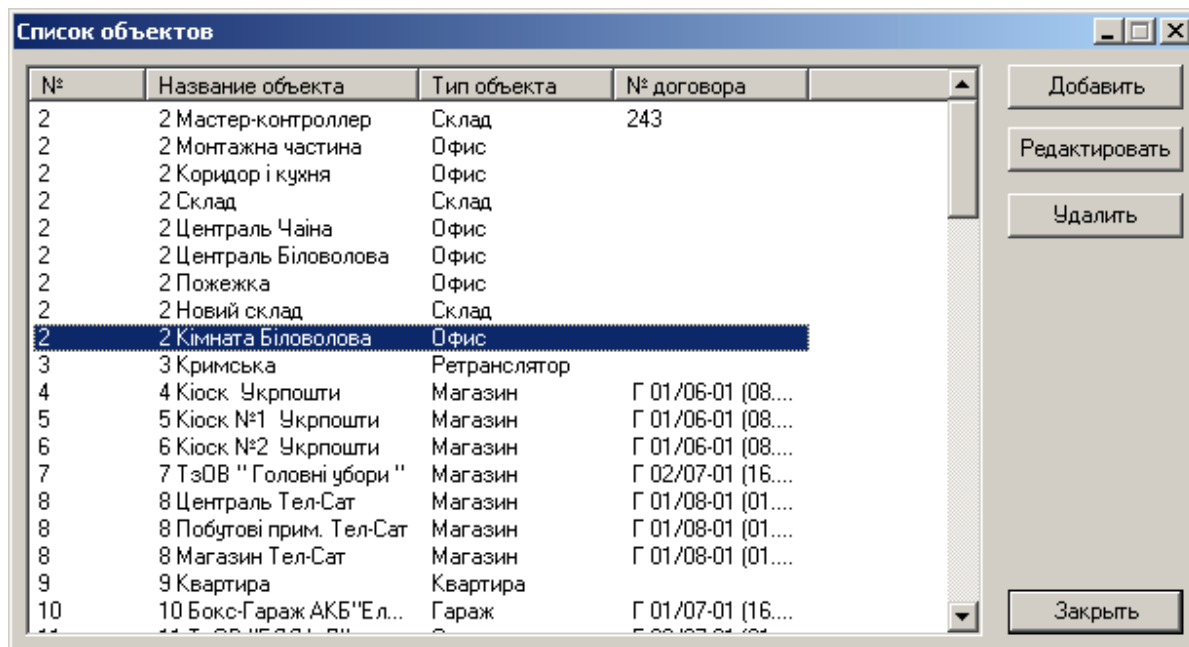
Да

**Примечание:** поля карточки объекта в этом случае доступны только для чтения.

## Заполнение карточки объекта

Заполнение карточки объекта производится следующим образом:

В *Главном меню*, в разделе *Администратор* выбрать команду *Объекты*. На экране появится окно *Список объектов*.



Данное окно позволяет добавлять объекты в список путем заполнения карточки нового объекта, удалять объекты из списка и редактировать существующие карточки объектов. Для выполнения этих операций в правой части окна расположены кнопки:

*Добавить* - для добавления карточки объекта

*Редактировать* - для редактирования карточки объекта

*Удалить* - для удаления карточки объекта

**ВНИМАНИЕ!** При удалении объекта все события и тревоги по этому объекту будут удалены автоматически!

После нажатия кнопки добавления или редактирования на экране появляется окно *карточки объекта*, в которой необходимо заполнить соответствующие поля.

*Номер* – в этом поле задается номер объекта. Номер – это уникальный идентификатор объекта, используемый для нумерации объектов внутри программы.

**Примечание:** номер объекта не имеет никакого отношения к номеру передатчика стоящего на объекте.

*Имя* – в этом поле вводится имя (название) объекта.

*№ договора* – в этом поле вводится номер договора с клиентом.

*Тип* – в этом поле из выпадающего списка выбирается тип объекта. (Типы объектов заводятся в меню *Администратор->конфигурирование ВД->Типы объектов*)

*Телефон* – в этом поле вводится телефон, по которому можно позвонить на охраняемый объект.



**Дополнительный телефон** – если на объекте существует несколько номеров телефонов – то в этом поле можно ввести дополнительные (не основные) номера.

**Объект**

Номер: 2  
Имя: 2 Кімната Біловолова  
№ договора:   
Тип: Офис  
Телефон: 707521  
Доп. телефон: 80676792535  
Адрес: Энергетична 2  
Заметки: Вікна зі сторони Энергетичної біля входу з вулиці

Ответственные лица: Біловолов  
Добавить  
Редактировать  
Удалить

Электрики:  
1 - й:   
2 - й:   
3 - й:

Карта: ...

**Опции**

Особоважний  Тревожка  Квартира  
 Автоматический режим постановки/снятия  
 Постановка /снятие с подтверждением  
 Долговременная охрана

Пересылка тревог

**Временные рамки охраны**

		Пн	Вт	Ср	Чт	Пт	Сб	Вс
Круглосуточно		<input type="radio"/>	<input type="radio"/>	<input type="radio"/>	<input type="radio"/>	<input type="radio"/>	<input type="radio"/>	<input checked="" type="radio"/>
С 23:00	По 08:30	<input checked="" type="radio"/>	<input checked="" type="radio"/>	<input checked="" type="radio"/>	<input checked="" type="radio"/>	<input checked="" type="radio"/>	<input checked="" type="radio"/>	<input checked="" type="radio"/>
С 15:00	По 08:30	<input type="radio"/>	<input type="radio"/>	<input type="radio"/>	<input type="radio"/>	<input type="radio"/>	<input type="radio"/>	<input type="radio"/>

**Оборудование**

№	Описание зоны	Опи...	№	Тип
		Зда...	20	SiNet
		Зда...	20	SiNet
		Зда...	20	SiNet
		Зда...	20	SiNet
		Зла	20	SiNet

Полная информация

Да

**Примечание:** для объектов с обратным каналом связи (аппаратура типа SiNet) данное поле представляет собой номер телефона аппаратуры объекта, по которому отсылаются запросы состояний с пульта.

**Адрес** – в этом поле вводится адрес объекта.

**Заметки** – в этом поле вводится дополнительная информация по объекту.

**Ответственные лица** – в этом поле вводится информация об ответственных лицах (фамилии, имена, телефоны и т.д.). Эта информация становится доступной для просмотра в карточке объекта при двойном щелчке мышью на объекте в главном окне программы "Страж".

**Электрики** – в данном поле фиксируются фамилии электриков, ответственных за целостность и работоспособность аппаратуры данного объекта. Подразумевается что каждый объект может иметь какие-то индивидуальные особенности монтажа или подключения аппаратуры.

**Карта** – в этом поле выводится имя файла, в котором содержится графическая информация по объекту (она выводится в правое верхнее рабочее окно программы).

Для присвоения объекту соответствующего изображения (это изображение будет отображаться в правой нижней части окна программы при выборе этого объекта) необходимо нажать кнопку  и выбрать в окне *Save as* из списка файл. Файл должен иметь обязательно расширение и тип BMP (создается во встроенном графическом редакторе Windows).

**Опции** – в этом окне задаются некоторые параметры объекта. В данный момент эти опции (кроме опции "особоважний") в основном несут информационно-смысловую нагрузку и на алгоритм работы программы не влияют. Опция "особоважний", будучи

включенной, меняет вид иконки тревоги и технической неисправности в стакане тревог. Кроме того, тревоги объектов, помеченных как "особоважный" обрабатываются индивидуально, т.е. закрытие одной карточки тревоги не приводит к закрытию остальных тревог.


*Пересылка тревог* – с помощью этого меню можно настроить пересылку событий на мобильный телефон в виде SMS сообщений. Для корректной работы этой функции необходимо чтобы для объекта был указан дополнительный телефон. Данный сервис будет работать только в том случае, если пульт оснащен оборудованием типа SiNet.

*Сервис* – с помощью этой кнопки можно настроить отсылку SMS на мобильный телефон. Номера телефонов для отсылки SMS берутся из поля "дополнительный телефон", и для их активации необходимо в выпадающем окне поставить активизирующую галочку. После чего оператор, получив тревогу по этому объекту, сможет отправить SMS на указанный телефон. Данный сервис будет работать только в том случае, если пульт оснащен оборудованием типа SiNet.

*Временные рамки охраны* – в этом поле задается время охраны объекта (для тех случаев, если клиент заключает договор на охрану объекта не круглосуточно, а с какого-то времени. Например, с 6 вечера до 9 утра).

*Оборудование* – в этом поле выводится информация о переопределенных зонах.

**Примечание:** в поле карта выводится имя файла, в котором содержится графическая информация по объекту (она выводится в правое верхнее рабочее окно программы).

Для присвоения объекту соответствующего изображения необходимо нажать кнопку  и выбрать в окне *Save as* из списка файл. Файл должен иметь обязательно расширение BMP (создается во встроенном графическом редакторе Windows). Созданный рисунок может быть 256-цветным или с большей глубиной цвета. В случае если рисунок имеет глубину цвета 256 цветов и разрешение экрана имеет тоже глубину цвета 256 цветов, то рисунок будет показан в виде черного прямоугольника.

## События, обработка событий

Событие – это сообщение или изменение в системе «Страж», инициированное аппаратурой или зарегистрированным пользователем.

Существуют «системные события» и «рабочие события».

Системные события включают в себя все изменения конфигурации системы, моменты входа и выхода в/из системы операторов, изменения базы данных и т.д.

Рабочие события – это события, которые генерируются аппаратурой.

В свою очередь рабочие события делятся на информационные, постановки на охрану, снятия с охраны и на тревожные – тревога, техническая неисправность.

Все события регистрируются в базе данных, и их можно просмотреть в окне *события*.

Если необходимо видеть события по всем объектам нужно нажать кнопку «Показывать события по всем объектам». Если необходимо видеть события только по одному объекту нужно в списке событий выделить одно событие по нужному объекту и нажать кнопку «Показывать события по одному объекту».

События		Объекты	Пульт	Управление
Показывать события по всем объектам				
Показывать события по одному объекту				
Время	Имя объекта	Тип события	Информация	
20.12.00 13:35:54	-	Эмуляция события	-	
20.12.00 13:35:54	Police	Тревога по информационному входу	Передатчик - 100;	
20.12.00 13:35:37	Police	Взятие под охрану	Smirnov Valentin Davydovich	
20.12.00 13:35:31	Police	Снятие с охраны	Smirnov Valentin Davydovich	
20.12.00 13:34:30	Police	Взятие под охрану	-	
20.12.00 13:34:29	Police	Обработка тревоги закончена		
20.12.00 13:01:59	-	Эмуляция события	-	
20.12.00 13:01:59	Super-market	Тревога по информационному входу	Передатчик - 200;	
20.12.00 12:58:48	-	Эмуляция события	-	
20.12.00 12:58:48	Police	Тревога по информационному входу	Передатчик - 100;	

Обработка события подразумевает, что оператор обязан выполнить некоторые действия при возникновении определенного события. В системе «Страж» требуют обработки только тревожные события. Все остальные события (в том числе и постановка на охрану/снятие с охраны) реакции оператора не требуют.

В списке событий события подсвечиваются различными цветами для более удобной работы оператора. Тревожные события подсвечиваются малиновым цветом (оттенок красного), постановка – зеленым, снятие – серым. Системные события и часть информационных событий подсвечены белым цветом. События, связанные с восстановлением оборудования к рабочему состоянию, подсвечиваются синим цветом.

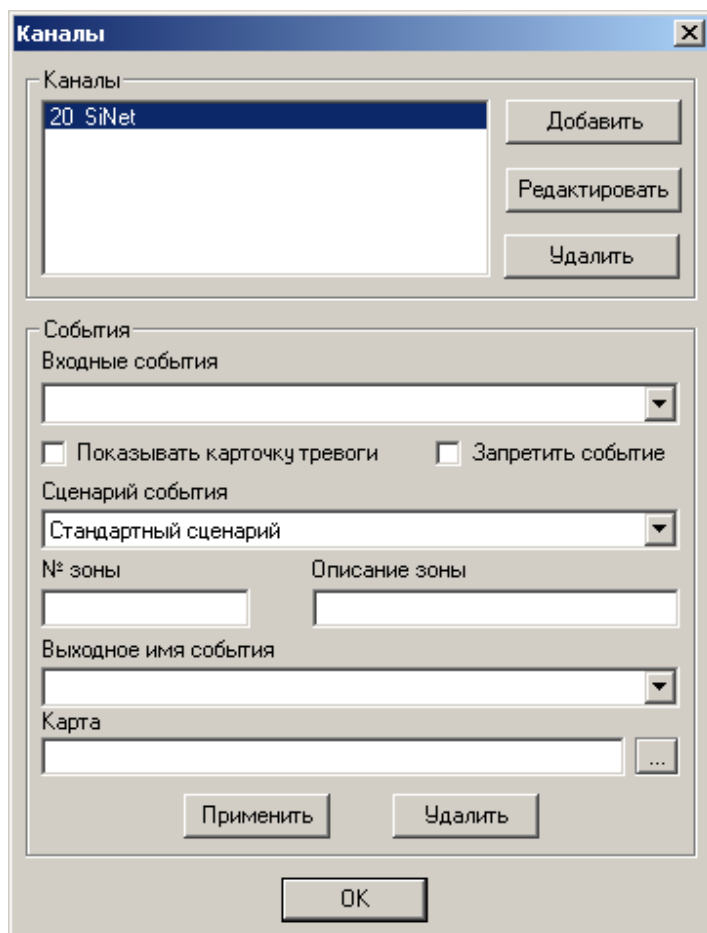
Все события в системе "Страж" могут быть переопределены. Не переопределенные события, как то, технические неисправности и тревоги в списке выводятся соответственно с иконкой желтого или красного цвета.

Для переопределения события необходимо в карточке объекта вызвать окно *каналы* и в нем, выбрав событие, назначить ему новое название и задать способ реакции программы.

При переопределении события особое внимание нужно уделять «Сценарию события». В системе "Страж" переопределенное событие может обрабатываться по одному из шести сценариев:


1. Стандартный сценарий;
2. Взятие под охрану;
3. Снятие с охраны;
4. Техническая неисправность;
5. Информационное извещение;
6. Восстановление.

Установка галочки «Требуется реакция оператора» («Показывать карточку тревоги») приведет к тому, что переопределенное событие станет тревогой (в списке событий такое событие будет подсвечиваться малиновым цветом) и при его обработке будет открываться карточка тревоги.



При установке сценария «Информационное извещение» для переопределяемого события карточка тревоги открываться не будет, а вместо неё будет открываться простое диалоговое окно, в котором указаны номер и название объекта, и выходное имя события. Оператор подтверждает обработку этого события нажатием на кнопку «Ок». Событие при этом в списке событий цветом не выделяется (только при условии, что не включено «Требуется реакция оператора» («Показывать карточку тревоги») т.к. в этом случае событие будет выделено красным цветом).

При установке сценария «Восстановление» для переопределяемого события карточка тревоги так же открываться не будет, а вместо неё будет открываться простое диалоговое окно, в котором указаны номер и название объекта, и выходное имя события. При этом программа может воспроизвести указанный звуковой файл (файл задаётся в диалоговом окне «Установки», закладка «Управление»). Оператор подтверждает обработку этого события нажатием на кнопку «Ок». Событие при этом в списке событий выделяется синим цветом (только при условии, что не включено «Требуется реакция оператора» («Показывать карточку тревоги») т.к. в этом случае событие будет выделено желтым цветом).



Переопределенное событие в списке событий отмечается новым значком: 

**Примечание** – если вы попадаете в ситуацию, когда программа "Страж" реагирует на сигналы от аппаратуры (меняет состояния объектов и показывает тревоги), но в списке событий новые события не появляются, необходимо поменять порядок сортировки событий – после этого события начнут отображаться.

## Обработка тревоги

Тревога (или техническая неисправность) является событием требующим вмешательства оператора.

При получении сигнала тревоги или технической неисправности от объекта или передатчика программа выводит на экран соответствующее изображение, чтобы проинформировать оператора. В окне состояния объектов появится соответствующая пиктограмма:

- если тревога, то значок будет таким:  и поле *Статуса* в *Карточке тревоги* будет красным
- если техническая неисправность, то значок будет таким:  и поле *Статуса* в *Карточке тревоги* будет желтым

Дополнение – если в карточке объекта указать свойство объекта как "особоважный",

то пиктограмма тревоги в стакане тревог будет выглядеть так: 

Соответственно пиктограмма технической неисправности будет выглядеть так: 

**Карточка тревоги**
✕

Информация об объекте

Название

Номер

Адрес

Телефон  Доп. тел.

Заметки


Ответственные лица

Имя	Раб. телефон	Дом. телефон	Адрес
Божко Орислава Степанів...		76-14-62	вул.Шота Рустав...
Оліярник Ольга Ігорівна			с.Чишки.д.293/К

**11.02.2002 11:13:31    Связь с объектом отсутствует**

Предыдущий статус

Обработка тревоги

1 <input type="button" value="Вызов группы захвата"/>	5 <input type="button" value="Физическая охрана"/>	
2 <input type="button" value="Доклад в дежур. часть"/>	6 <input type="button" value="Вскрытие объекта"/>	
3 <input checked="" type="button" value="Прибытие гр. захвата"/>	7 <input type="button" value="Причина тревоги"/>	
4 <input type="button" value="Результат осмотра"/>	8 <input type="button" value="Решение по охране"/>	

Если программа настроена так, что карточка тревоги не появляется автоматически, то для вывода ее на экран необходимо поместив курсор мыши на нужную пиктограмму в окне состояния объектов два раза нажать на левую кнопку мыши.

На экране появится окно *Карточки тревоги*.

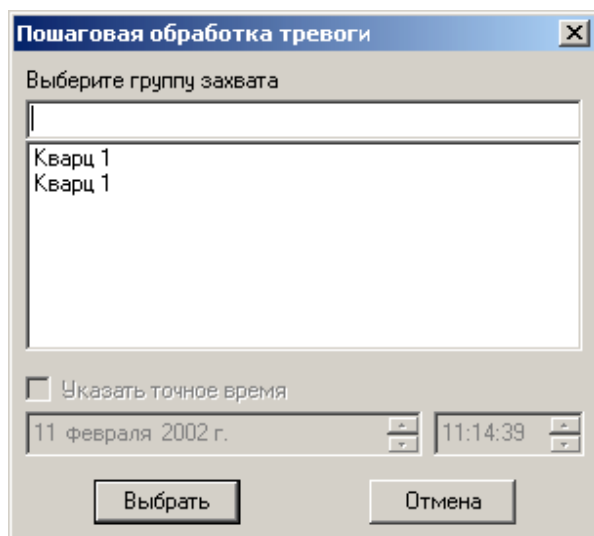
Карточка тревоги состоит из пяти полей расположенных один над другим. Самое верхнее поле N1 содержит информацию по данному объекту. Поле N2 содержит список ответственных лиц данного объекта. В поле N3 выведено имя события. И в поле N4 содержатся кнопки сценария обработки тревоги. В правом нижнем углу карточки тревоги находится блок кнопок, с помощью которых можно вывести в информационное окно информацию по объекту, отослать SMS на указанный мобильный телефон (если пульт оснащен оборудованием типа Si-Net), и вызвать для просмотра карточку объекта.

**Примечание:** для правильной отсылки SMS в карточке объекта, в поле "Дополнительный телефон" должен быть указан номер мобильного телефона в формате +[код страны][код города][номер телефона]. Номеров может быть несколько, отделяются друг от друга запятой.

Например: +3800445483244,+2300445483245

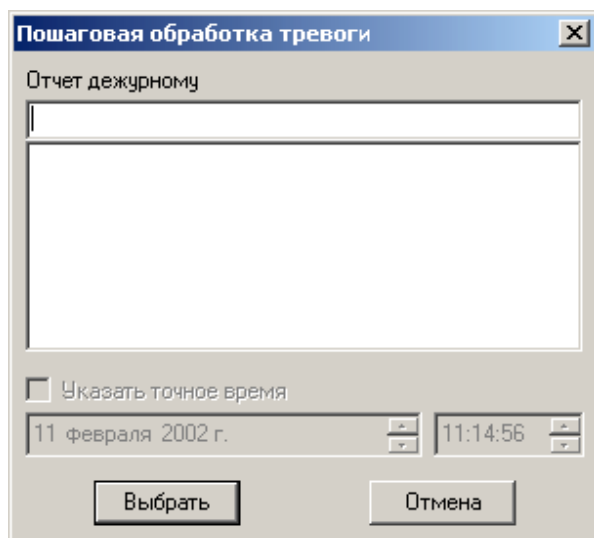
## Обработка Тревоги, Шаг 1

: Вызов группы захвата - оператор выбирает из списка позывной для группы захвата.



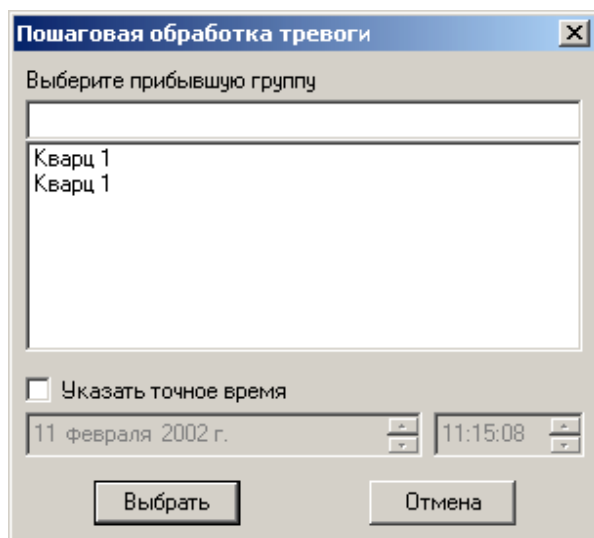
## Обработка Тревоги, Шаг 2

Доклад в дежурную часть - оператор выбирает из списка дежурного, для которого будет автоматически сделан отчет.



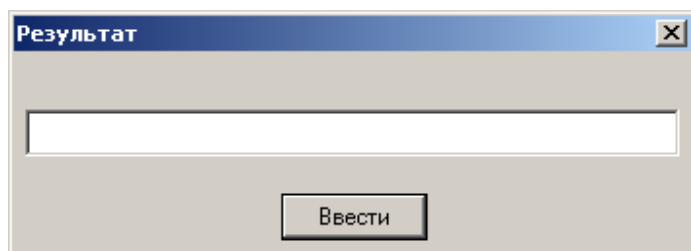
### Обработка Тревоги, Шаг 3

: Прибытие группы захвата - оператор выбирает из списка позывной группы захвата, которая прибыла по тревоге.



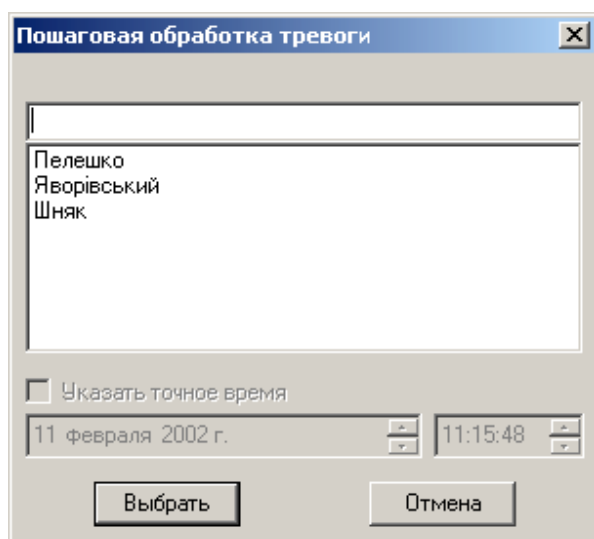
### Обработка Тревоги, Шаг 4

: Результат осмотра - оператор вводит в активной строке результат осмотра.



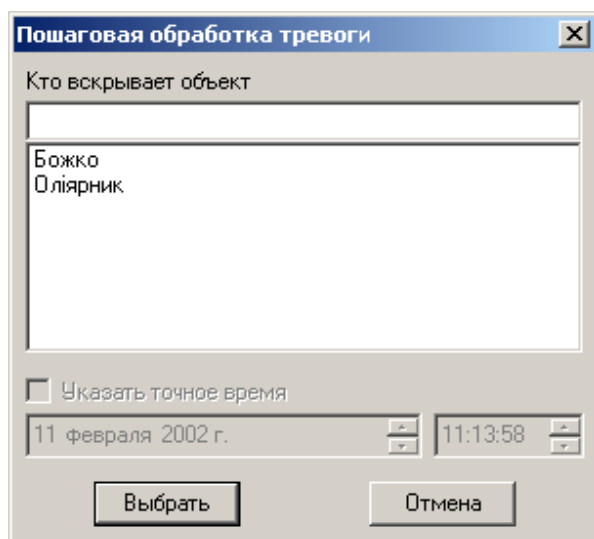
### Обработка Тревоги, Шаг 5

Физическая охрана - оператор выбирает из группы захвата лицо для физической охраны объекта. Для того, чтобы выбрать захвата лицо для физической охраны объекта необходимо сначала выбрать группу захвата.



## Обработка Тревоги, Шаг 6

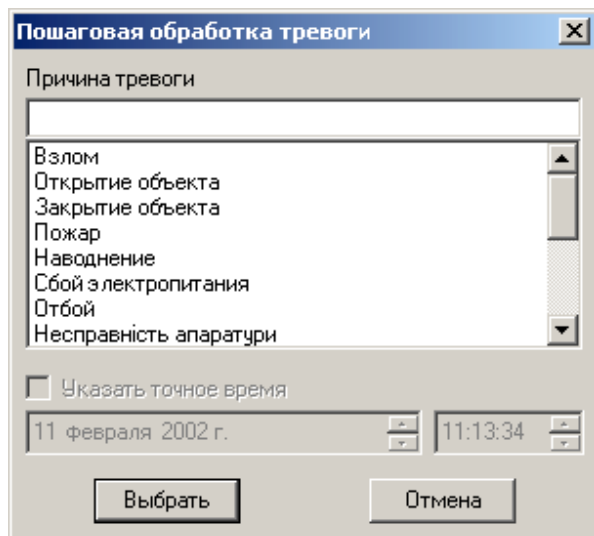
: Вскрытие объекта - оператор выбирает из списка ответственное лицо для вскрытия объекта.



## Обработка Тревоги, Шаг 7

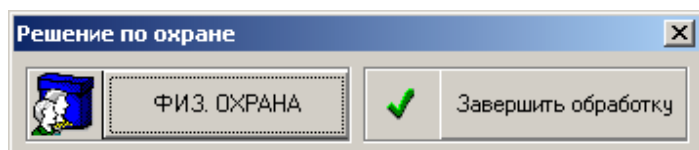
: Причина тревоги - оператор выбирает из списка причину тревоги.





## Обработка Тревоги, Шаг 8

Решение по охране - оператор в окне *Решения по охране* принимает решение по дальнейшей охране объекта:



- *Физ. Охрана* - выбрать из списка члена группы захвата для физической охраны объекта.
- *Завершить обработку* - закрыть карточку тревоги и восстановить прежний статус объекта.

**Примечание:** После принятия оператором решения по объекту, **ВСЕ** сообщения о тревогах и технических неисправностях по данному объекту будут сняты. По окончании обработки тревоги все действия оператора фиксируются в списке событий.

**Примечание:** при нажатии правой кнопки мыши в окне тревог на экране появляется меню, которое позволяет вывести на экран карточку объекта, от которого пришло сообщение.

Тревожное событие «Отсутствие связи» обрабатывается точно так же, как и тревога. Отличие в цвете поля карточки тревоги, в котором содержится название события. В данном случае она будет желтая.

## Главное окно программы "Страж"

Главное окно программы "Страж" состоит из *Главного меню*, *Панели инструментов*, *Панели статусов* и четырех рабочих окон:

- в правое верхнее окно выводится графическая информация об объекте (например, карта с местоположением), если такая была присвоена объекту во время заполнения карточки объекта. Также в это окно выводятся изображения, присвоенные тем или иным тревогам.

- правое нижнее окно работает в режиме текстового редактора, позволяет создавать текстовые файлы. В это же окно выводится сводка, статистика и история.

- левое нижнее окно тревог служит для отображения технических неисправностей и тревог. Соответствующее изображение появляется автоматически при получении сигнала от объекта. При нажатии правой кнопки мыши на экране появляется меню с *карточкой объекта*. Двойное нажатие левой кнопки приводит к вызову окна *обработки тревоги*

- левое верхнее окно содержит информацию о событиях и состоянии объектов, находящихся под наблюдением.

В левую часть окна выводится информация о событиях и состоянии объектов.

События		Объекты	Пульт	Управление
Показывать события по всем объектам				
Показывать события по одному объекту				
Время	Имя объекта	Тип события	Информация	
20.12.00 13:35:54	-	Эмуляция события	-	
20.12.00 13:35:54	Police	Тревога по информационному входу	Передатчик - 100;	
20.12.00 13:35:37	Police	Взятие под охрану	Smirnov Valentin Davydovich	
20.12.00 13:35:31	Police	Снятие с охраны	Smirnov Valentin Davydovich	
20.12.00 13:34:30	Police	Взятие под охрану	-	
20.12.00 13:34:29	Police	Обработка тревоги закончена	-	
20.12.00 13:01:59	-	Эмуляция события	-	
20.12.00 13:01:59	Super-market	Тревога по информационному входу	Передатчик - 200;	
20.12.00 12:58:48	-	Эмуляция события	-	
20.12.00 12:58:48	Police	Тревога по информационному входу	Передатчик - 100;	

Правая часть этого окна отображает информацию о

количестве объектов, которые сняты с охраны:



объектов, взятых под охрану:



взятых под длительную охрану:



объектов, находящихся на ремонте:



и объектов под тревогой:



Для перехода в окно *События* необходимо подвести курсор мыши к закладке *События* и один раз нажать левую кнопку мыши.

Окно *События* содержит четыре колонки информации:

*Время* - информация о дате и времени события

*Имя объекта* - название объекта, к которому относится событие

*Тип события* - тип произошедшего события

*Информация* - дополнительная информация о событии

**Подсказка:** если название колонки либо запись в любой из колонок усечены, увидеть их полностью можно, подведя курсор мыши к правой границе в названии колонки и, удерживая левую кнопку, "раздвинуть" колонку вправо.

Аналогично, для перехода в окно состояния объектов, подвести курсор к закладке *Объекты* и один раз нажать левую кнопку мыши.

События	Объекты	Пульт	Управление		
Статус	Связь	S, мкV	№ объекта	Название	Адрес
ВЗЯТО	да		0	RX-0 sation	Transat
ВЗЯТО	да		1	Post-office	13th street 18a bl
ТРЕВОГА	да		2	Police	Solomenskaya 4b
ТРЕВОГА	да		3	Super-mark	14th street 1f

При активном окне *Объекты* в правой части окна располагается колонка фильтров, с помощью которых можно управлять выводом объектов заданного типа в окне.

Установленный маркер  разрешает вывод, снятый  запрещает.

Окно *Пульт* является сокращенной копией окна *Объекты*. В нем можно увидеть номер объекта, и его текущее состояние. (тревога, техническая неисправность, взят/снят).

Окно *Контроль* предназначено для контроля отправленных команд и запросов на объекты оборудованные системой аппаратуры типа SiNet.

Для перехода в окна *Объекты*, *События*, *Пульт*, *Контроль* можно использовать комбинации клавиш Alt+1, Alt+2, Alt+3 и Alt+4 соответственно.

Двойной щелчок мышью на объекте в окне "объекты" позволяет просмотреть карточку объекта:

**Карточка объекта**

Номер <b>100</b>	Имя <b>100 Тестова централь</b>	Опции	
№ договора	Тип <b>Офис</b>	<input type="checkbox"/> Особоважный	<input type="checkbox"/> Тревожка
Телефон <b>70-71-09</b>	Доп. телефон <b>70-75-21</b>	<input checked="" type="checkbox"/> Автоматический режим постановки/снятия	<input type="checkbox"/> Квартира
Адрес <b>Енергетична 2</b>		<input type="checkbox"/> Постановка /снятие с подтверждением	<input type="checkbox"/> Долговременная охрана
Заметки		Временные рамки охраны	
		Круглосуточно	
		С 00:00 По 00:00	Пн Вт Ср Чт Пт Сб Вс
		С 00:00 По 00:00	<input type="checkbox"/> <input type="checkbox"/> <input type="checkbox"/> <input type="checkbox"/> <input type="checkbox"/> <input type="checkbox"/> <input type="checkbox"/>

Ответственные лица

Имя	Раб. телеф...	Дом. телеф...	Адрес
<b>Максимець Славик</b>			

Оборудование

№	Описание зоны	Описание	№	Тип

Электрики

1 - й  2 - й  3 - й

Да

## Главное меню

*Главное меню* программы "Страж" содержит пункты Администратор, Дежурство, История, Аппаратура/сеть, Отчет, Редактирование, Вид, Помощь.

*Суточный наряд* - позволяет произвести создание дневного и ночного нарядов с определением личного состава нарядов, дежурного оператора и времени прохождения дежурства.

*Создать архив* - позволяет произвести сохранение информации, содержащейся в базе данных на жесткий или гибкий диск.

*Ремонт объекта* - позволяет брать на ремонт и снимать с ремонта объекты.

*Личный состав* - позволяет создавать список личного состава охраны и обслуживания объекта, вызывать и редактировать личные карточки состава.

*Объекты* - содержит список объектов и позволяет производить его редактирование.

*Конфигурирование БД* - позволяет создавать и редактировать типы объектов.

*Админ. инструменты* - команда, предназначенная для администратора системы. Позволяет создавать и редактировать список пользователей системы с установкой для них паролей и уровней доступа.

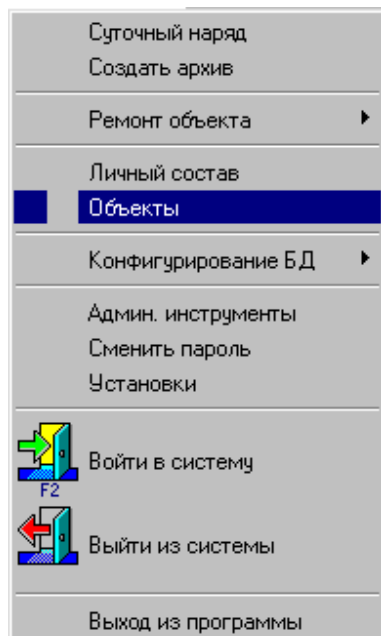
*Сменить пароль* - изменение пароля конкретного пользователя.

*Войти в систему* - вход в охранную систему посредством ввода зарегистрированного имени оператора и его пароля.

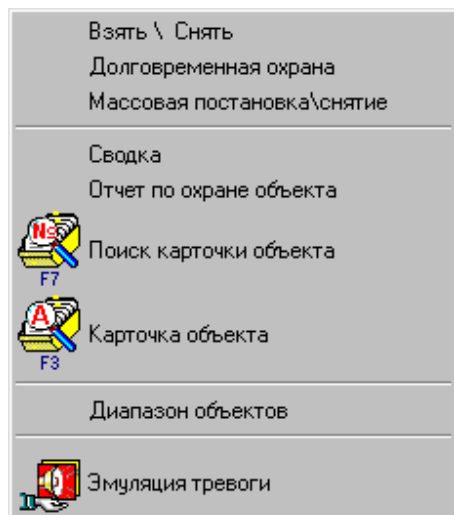
*Выйти из системы* - выход из охранной системы.

*Установки* - команда, позволяющая изменять установки списка событий, сортировки и вывода звукового сигнала в случае тревоги.

*Выход из программы* - выход из программы "Страж".



Раздел *Дежурство* содержит команды:



*Взять/Снять* - позволяет взять или снять объект с охраны.

**Примечание:** взять объект на охрану или снять с охраны можно также с помощью кнопок панели инструментов.

*Долговременная охрана* - позволяет поставить объект под длительную охрану. При активизации *Долговременная охраны* объекта задается время её окончания. Если объект снимается с охраны раньше, то генерируется тревога.

*Массовая постановка/снятие* – позволяет поставить/снять с охраны несколько объектов.

*Сводка* - с помощью этого раздела можно управлять созданием отчетов; как для всех объектов, так и для групп объектов, находящихся в одинаковых состояниях.

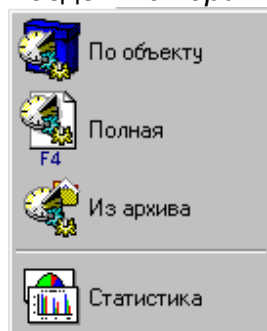
*Отчет по охране объекта* – позволяет по выбранному объекту и временным рамкам получить информацию о количестве часов охраны выбранного объекта.

*Поиск карточки объекта* - позволяет находить карточку объекта по номеру, имени или типу объекта.

*Карточка объекта* - позволяет получить доступ к карточке объекта.

*Эмуляция тревоги* - позволяет эмулировать тревогу, сигнал которой якобы поступает с аппаратуры. Команда используется для проверки работоспособности программы, а также для обучения персонала объекта.

Раздел *История* состоит из следующих команд:

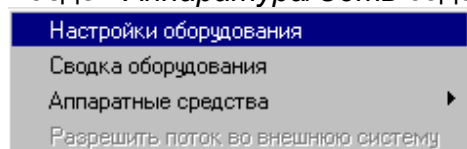


*По объекту* - выводит в окно *текстового редактора* краткую историю объекта за текущий день или за весь период.

*Полная* - позволяет вывести в окно *текстового редактора* историю выбранного объекта, историю системы (т.е. вход/выход из системы и т.д.), историю всех объектов и всю историю за определенный период времени.

*Из архива* - вызов истории, которая находится в архиве на жестком или гибком дисках.

Раздел *Аппаратура/Сеть* содержит следующие команды:



*Настройки оборудования* – команда предназначена для системного администратора. Позволяет производить настройку сообщений для определенной системы и канала.

*Сводка оборудования* – позволяет получить полную сводку, обо всей аппаратуре системы и об определенных зонах.

Раздел *Отчет* содержит команды, которые позволяют открывать, сохранять и печатать текстовые файлы, находящиеся в окне *текстового редактора*.

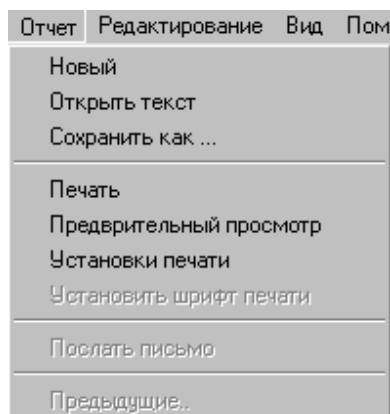
*Новый* - позволяет создать новый текстовый файл в окне *текстового редактора*.

*Открыть текст* - позволяет открыть существующий текстовый файл, находящийся на жестком или гибком диске.

*Сохранить как...* - позволяет сохранить существующий текстовый файл.

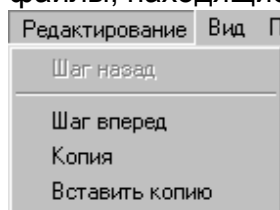
*Печать* - вывод текстового файла на печать.

*Предварительный просмотр* - позволяет просмотреть размещение текстового файла на бумаге перед печатью.



*Установки печати* - позволяет устанавливать размер бумаги, источник подачи и т.д.  
*№ "имя\_файла"* - список последних файлов, которые были открыты. Выбрав необходимое имя файла и нажав левую кнопку мыши можно осуществить быстрый переход к этому файлу.

Раздел *Редактирование* содержит команды, позволяющие редактировать текстовые файлы, находящиеся в окне текстового редактора:



*Шаг назад* - отмена произведенной операции.

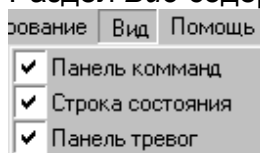
*Шаг вперед* - повтор произведенной операции.

*Копия* - копирование выделенного участка текста в буфер обмена.

**Примечание:** для того, чтобы выделить участок текста в окне текстового редактора, необходимо подвести курсор мыши к началу участка, нажать левую кнопку мыши и, не отпуская ее, произвести выделение текста перемещением мыши. Выделение также можно произвести при помощи клавиатуры: удерживая клавишу *Shift*, выделить участок текста клавишами управления курсором.

*Вставить копию* - вставка копии из буфера обмена в текущее положение курсора.

Раздел *Вид* содержит команды:

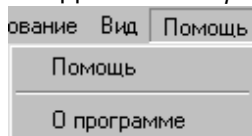


*Панель команд* - маркер, установленный напротив этого раздела, разрешает вывод на экран *Панели команд*.

*Строка состояния* - маркер, установленный напротив этого раздела, разрешает вывод на экран *Строку состояния*.

*Панель тревог* – маркер, установленный напротив этого раздела разрешает вывод на экран *Панели тревог*.

Раздел *Помощь* содержит команды:



*Помощь* – вызов файла помощи по работе с программой.

*О программе* - получение информации о версии программы, оперативной памяти компьютера и свободном дисковом пространстве. (см. также *Панель инструментов*)

## Панель команд и строка состояния

*Панель команд* располагается непосредственно под *Главным меню*. Она служит для получения быстрого доступа к наиболее часто используемым разделам *Главного меню* и его командам:



F2 – зарегистрироваться в системе



F3 – разрегистрироваться в системе



F5 – взятие объекта под охрану



F6 – снятие объекта с охраны.



F7 – поставить на ремонт



F8 – фильтр на объекты с потерей связи



F9 – поиск по названию объекта



F10 – полная история



F11 – поиск по номеру объекта



F12 – диапазон просмотра объекта



F13 – программирование передатчиков



F14 – запрос состояния объекта

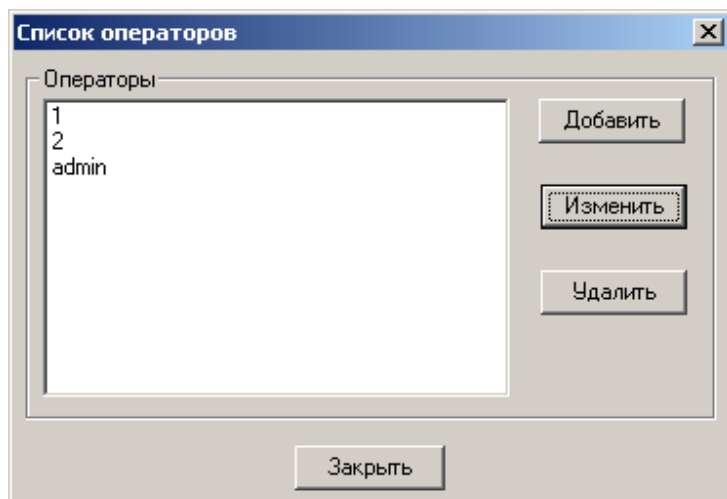


Все команды вызываются с клавиатуры через соответствующие функциональные клавиши (F1-F12). Соответствующая клавиша обозначена на каждой функциональной кнопке.

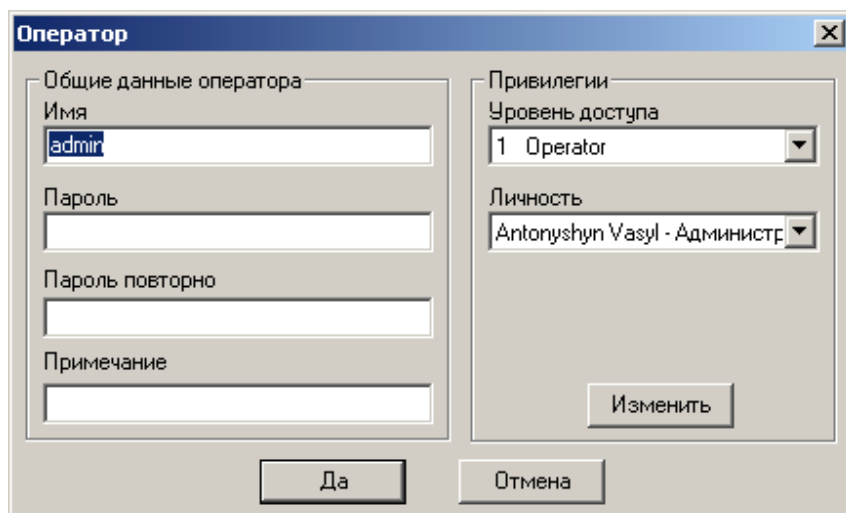
*Строка состояния* располагается внизу главного окна программы "Страж" и содержит следующую информацию:  
Фамилию и инициалы оператора, текущую дату и время.

## Создание и настройка пользовательской системы

Для создания и настройки пользовательской системы в *Главном меню* в разделе *Администратор* выберите команду *Админ. инструменты*. На экране появится окно *Список операторов*, которое позволяет добавлять, редактировать и удалять операторов системы.



Для добавления оператора нужно нажать кнопку *Добавить* и в окне *Оператор* заполнить поле *Общие данные оператора* (введя имя оператора, пароль и примечания) и в поле *Привилегии* из *выпадающего списка* выбрать уровень доступа оператора и личность из списка личного состава.



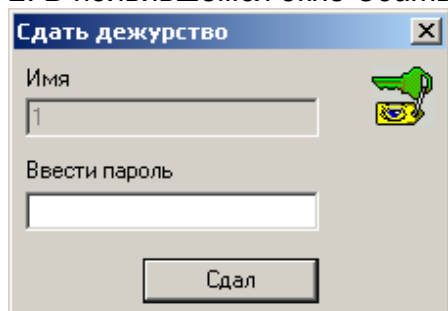
Существует пять уровней доступа в систему:

- **Оператор** - имеет доступ к изменению своего пароля, некоторым командам из раздела *Дежурство*, имеет возможность создавать и просматривать *Историю*, обрабатывать поступившие *тревоги и технические неисправности*, имеет доступ к разделам *Главного меню* *Файл*, *Редактирование*, *Экран* и *Помощь*.
- **Офицер** - добавляется доступ к командам *суточный наряд*, *ремонт объекта*, *личный состав*, *конфигурирование БД*, *установки*.
- **Администратор базы** - добавляется доступ к команде *объекты*.
- **Администратор** - добавляется доступ к команде *админ. инструменты*.
- **Системный администратор** - имеет полный доступ к системе.

## Выход из системы

Для выхода из системы оператор должен:

1. В *Главном меню* в разделе *Администратор* выбрать команду *Выйти из системы*.
2. В появившемся окне *Сдать дежурство*



ввести свой пароль и нажать кнопку *Сдал*. В случае ошибочного ввода пароля появится сообщение *Ошибочный пароль!*, после чего необходимо нажать кнопку *Ок* и повторить начиная с п.1.

Для выхода оператора из системы можно также использовать кнопку, расположенную

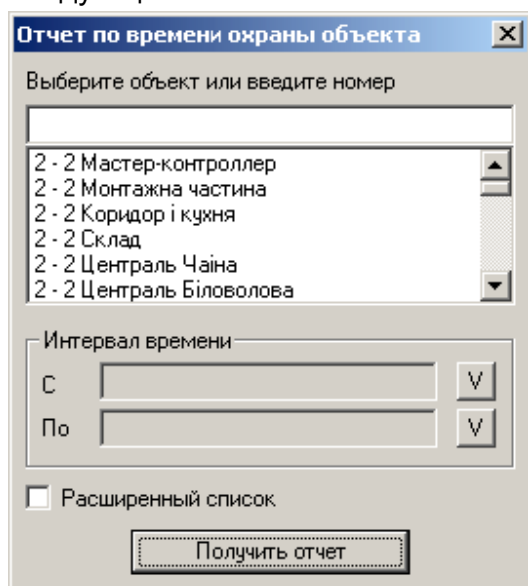


в *Панели инструментов*.

Каждый вход и выход из системы регистрируется и сохраняется в *системной и полной истории* с указанием даты, времени и оператора.

## Отчет по охране объекта

Для получения отчета по времени охраны объекта (с...по...) необходимо выбрать команду «Отчет по охране объекта» из меню «Дежурство», после чего появится следующее окно:



The dialog box titled "Отчет по времени охраны объекта" contains the following elements:

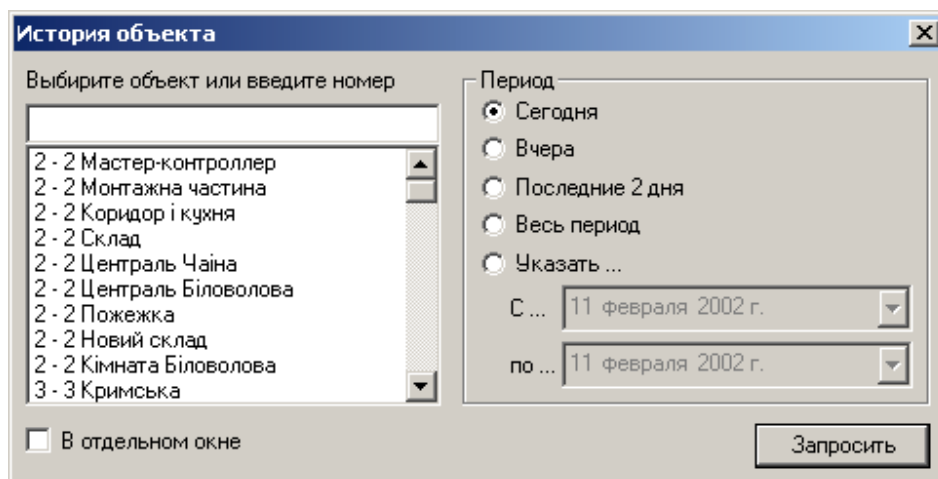
- A text input field with the prompt "Выберите объект или введите номер".
- A list box containing the following items: "2 - 2 Мастер-контроллер", "2 - 2 Монтажна частина", "2 - 2 Коридор і кухня", "2 - 2 Склад", "2 - 2 Централь Чаїна", and "2 - 2 Централь Біловолова".
- A section titled "Интервал времени" with two input fields: "С" (From) and "По" (To), each with a "V" button to its right.
- A checkbox labeled "Расширенный список".
- A "Получить отчет" button at the bottom.

После выбора объекта и временного интервала необходимо нажать кнопку «Получить отчет». Сгенерированный отчет появится в окне текстового редактора, после чего его можно будет распечатать на принтер.

Опция «Расширенный список» устанавливается, когда необходимо получить информацию обо всех постановках и снятиях объекта с охраны за указанный интервал времени.

## История

Программа автоматически создает историю отдельного объекта за текущий день или весь период и системную историю, в которой фиксируются события по системе.



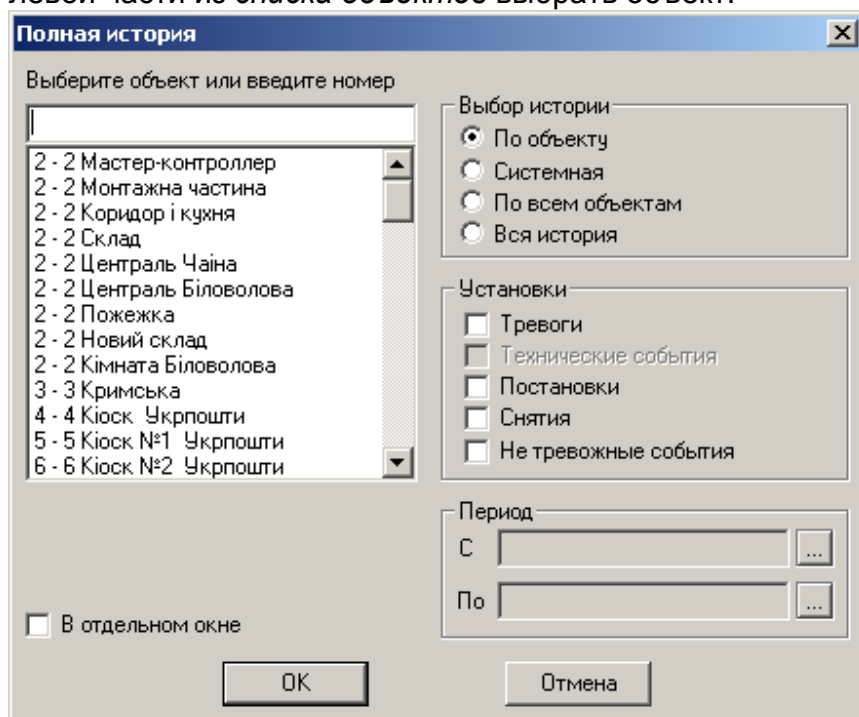
The dialog box titled "История объекта" contains the following elements:

- A text input field with the prompt "Выберите объект или введите номер".
- A list box containing the following items: "2 - 2 Мастер-контроллер", "2 - 2 Монтажна частина", "2 - 2 Коридор і кухня", "2 - 2 Склад", "2 - 2 Централь Чаїна", "2 - 2 Централь Біловолова", "2 - 2 Пожежка", "2 - 2 Новий склад", "2 - 2 Кімната Біловолова", and "3 - 3 Кримська".
- A section titled "Период" with radio buttons for "Сегодня", "Вчера", "Последние 2 дня", "Весь период", and "Указать ...".
- Two date input fields: "С ..." (From) and "по ..." (To), both showing "11 февраля 2002 г.".
- A checkbox labeled "В отдельном окне".
- A "Запросить" button at the bottom.

Для получения истории по объекту необходимо в *Главном меню*, в разделе *История* выбрать команду *По объекту*. На экране появится окно *История объекта*, в котором необходимо выбрать из *выпадающего списка* объект и период (установкой маркера), за который запрашивается история.

После этого нужно нажать кнопку *Запросить* и в окне текстового редактора появится история по объекту, которая содержит дату, время события, название объекта, событие, лицо, ответственное за событие (либо передатчик, от которого пришел сигнал) и имя оператора, в дежурство которого произошло событие. Если поставить маркер *В отдельном окне*, то история по объекту будет выведена не в окно текстового редактора, а в отдельное окно.

Для получения полной истории необходимо в *Главном меню*, в разделе *История* выбрать команду *Полная история*. На экране появится окно *Полная история*, в котором для получения полной истории по объекту нужно в правой части окна выбрать из списка *Выбор истории* строку *По объекту* (установкой маркера), а в левой части из *списка объектов* выбрать объект.



В разделе *Установки* можно установить фильтр для вывода определенных событий. Для этого необходимо маркером отметить те события (из активных), которые будут выведены на экран. Для установки периода времени необходимо нажать кнопку , после чего на экране появится окно *Дата*, в котором нужно ввести год, месяц, время и число с которого произвести запрос истории.

Аналогичные действия произвести для выбора даты, по которую запрашивается история. После произведения всех установок для вывода истории на экран (в окне текстового редактора) нужно нажать кнопку *OK*.

Если включить флажок *В отдельном окне*, то результат будет выведен не в окно Стража, а в программу Блокнот.

**Примечание:** если не отмечен ни один тип событий (или отмечены все), то в историю включаются все события.

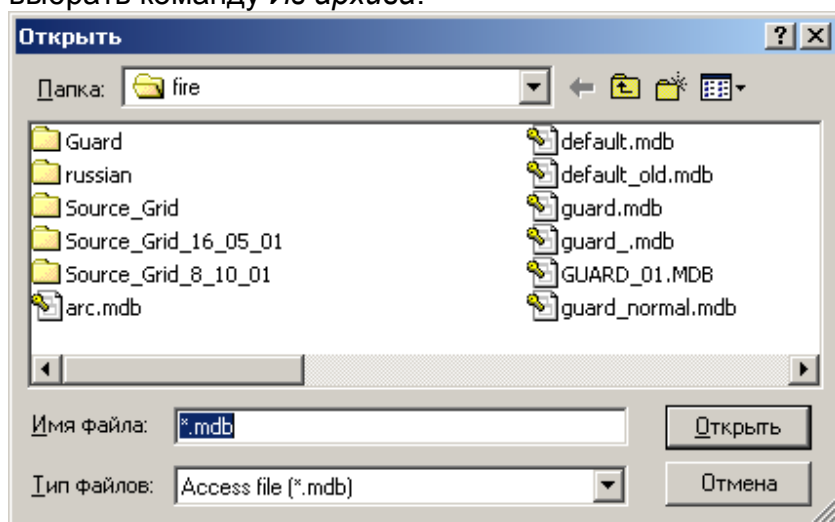
*Системная история* включает в себя все события, которые происходят в системе (открытие системы, вход в систему по паролю, использование административных средств и т.д.). При установке маркера в поле *Выбор истории* напротив строки *Системная история*, список объектов и поле **Установки** становятся неактивными и нужно выбрать только период, за который запрашивается системная история (после чего нажать кнопку *Взять*).

*История по всем объектам* включает в себя историю всех объектов за заданный период времени. (При этом список объектов неактивен и выбираются только установки и период времени.)

*Вся история* включает в себя системную историю и историю по всем объектам. Также возможен выбор установок и необходимо задание периода времени.

История выводится как текстовый файл в *окно текстового редактора*.

Для вызова истории из архива необходимо в *Главном меню*, в разделе *История* выбрать команду *Из архива*.



В появившемся окне выбрать имя архивного файла и нажать кнопку *Открыть (Open)*. На экране появится окно *Полная история*, в котором необходимо произвести установки так же, как и для получения полной истории, после чего история из архива будет выведена в окно текстового редактора.

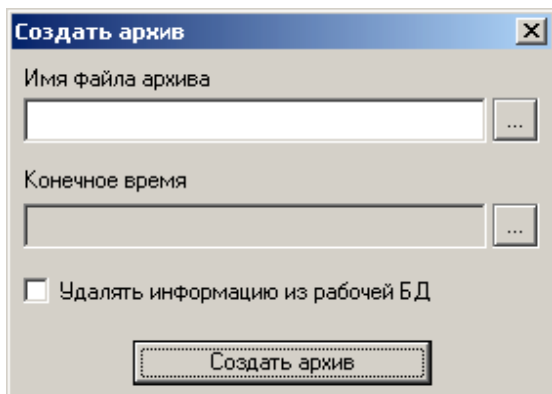
## Статистика

Для получения статистики по событиям необходимо выбрать команду «Статистика» из меню «Истории», появиться окно запроса статистики:



В этом окне необходимо выбрать объект, события по которым нужно сформировать статистику, временные рамки, и необходимые опции статистики. После нажатия кнопки «Получить статистику» выбранные данные будут расположены в окне текстового редактора. Если поставить маркер *В отдельном окне*, то статистика по объекту будет выведена не в окно Стража, а в отдельное окно.

## Создание архива

Под созданием архива подразумевается сохранение на гибком или жестком диске истории. Для создания архива необходимо в *Главном меню* в разделе *Администратор* выбрать команду *Создать архив*. На экране появится окно *Создать архив*



в котором содержатся поля:

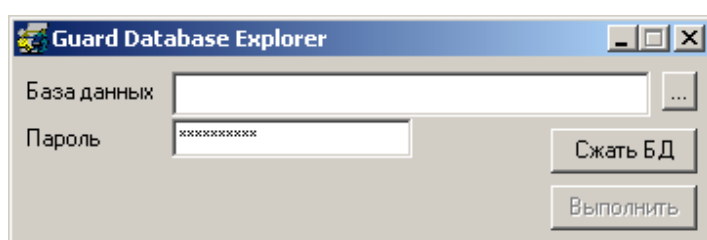
- *Имя файла архива*: в этой строке необходимо ввести имя файла, в котором будет сохранен архив (либо, нажав кнопку , выбрать имя файла в окне *Save as* из уже существующих).
- *Конечное время*: ввести в строке дату и время, по которое включительно история будет сохранена в архиве. Ввести дату и время можно также в окне *Дата*, которое вызывается нажатием кнопки .
- если необходимо при создании архива удалить информацию из рабочей базы данных, нужно установить маркер напротив строки *Удалять информацию из рабочей БД*.

После заполнения всех полей для создания архива необходимо нажать кнопку *Создать архив*.

## GuardDBE

Теперь для нормального функционирования программы необходимо не реже одного раза в месяц запускать специальную утилиту, поставляющуюся в комплекте с программой "Страж" под названием **GuardDBE.EXE**.

Внешне программа выглядит следующим образом:



В верхнем поле "База данных" программа показывает путь к базе данных "Стража". В нижнем поле вводится пароль. Для базы данных "Страж" пароль вводить не нужно – программа знает его, и набирает сама, без участия человека. После запуска нужно нажать на кнопку "Compact DB" и выключить программу.

**ВНИМАНИЕ!** Перед запуском **GuardDBE.EXE** необходимо закрыть программу "Страж"!!!

## Часто задаваемые вопросы

FAQ по системе Страж.

1. Q. Не могу запустить программу – при запуске выдает сообщение "Hardlock not found". При нажатии на кнопку "Ок" возвращается в Windows.
  - A. Необходимо вставить в LPT-порт компьютера электронный ключ Hardlock, который шел в комплекте с инсталляционным программным обеспечением.
2. Q. Не могу запустить программу – при запуске выдает сообщение "Ошибка базы данных"
  - A. Скорее всего у вас не установлен пакет DAO из комплекта Microsoft Office. Установите его и попробуйте запустить программу снова.
  - A. Возможно у вас отсутствует файл базы данных. Убедитесь что в каталоге с установленной программой "Страж" присутствует файл guard.mdb. Если его нет, необходимо переустановить программу с инсталляционного пакета.
3. Q. Программа запустилась, но я ничего не могу сделать, даже закрыть программу и корректно выключить компьютер не могу.
  - A. Прежде чем что-либо делать надо зарегистрироваться в системе – кнопка F2 или иконка в панели управления. Логин и пароль по умолчанию – "1".
4. Q. Программа запускается, аппаратура включена (и приемник и передатчик), даю тревогу – программа молчит...
  - A. Прежде всего убедитесь в том, что приемник корректно подключен к компьютеру и заземлен. Проверьте целостность интерфейсного кабеля приемника. Убедитесь в том, что приемник работоспособен. Критерий работоспособности приемника – горит зеленый светодиод (+12), мигает с периодом в 1 секунду красный светодиод, и горит желтый светодиод при подключенной антенне. Если антенна выключена – желтый светодиод не горит. Убедитесь в том, что ваш драйвер аппаратуры настроен на соответствующий СОМ-порт компьютера, к которому подключена аппаратура. Проверьте поступление сигналов от аппаратуры в драйвер компьютера – в окне драйвера EMU или RFM\_R появляются текстовые строки.
  - A. Для того, что бы программа начала отображать тревоги необходимо завести объект с соответствующим номером передатчика.
5. Q. Я завел объект в программе, но тревоги все равно не проходят!
  - A. Проверьте, правильно ли вы задали номер передатчика. Помните, номер в карточке объекта не является номером передатчика. В карточке объекта есть кнопка – "КАНАЛЫ". Нажав ее, вы попадаете в окно настройки передатчика. Именно в нем вы прописываете номер передатчика. Учитывайте также то, что номер передатчика в программе задается числом в десятичном виде. А в драйвере номер передатчика показывается и в десятичном и в шестнадцатеричном виде.
  - A. Будьте внимательны. Если объект находится в состоянии «Ремонт», то все события по этому объекту программой игнорируются. И те события, которые Вы видите в окне драйвера, в окне событий «Стража» будут отсутствовать.
6. Q. Как правильно заводить объекты?
  - A. Для того чтобы завести объект необходимо в меню "Администратор" выбрать пункт "Объекты" – появится окно со списком объектов. В этом окне необходимо нажать кнопку – "Добавить" – появится пустая форма – карточка объекта. В этой карточке нужно заполнить все поля. Если вы не заполните какое-то из полей,



программа сообщит вам об этом. После чего в карточке объекта необходимо нажать кнопку "Каналы" и ввести передатчики установленные на этом объекте. Нажав кнопку "Ок" вернуться в карточку объекта. И в карточке объекта нажать кнопку "Да" – после этих действий объект появится в списке объектов, и если вы не ошиблись с номером передатчика – программа начнет принимать и отображать события по этому объекту.

7. Q. У нас есть необходимость разнести приемник и пультовой компьютер на расстояние более 100 метров – как быть?
- A. Необходимо купить преобразователь уровня RS485-RS232. С его помощью вы можете разнести приемник и пультовой компьютер на расстояние до одного километра.
8. Q. Мы купили преобразователь уровня RS485-RS232, но у нас прекратили приходить на пульт сигналы от приемника.
- A. Проверьте правильность подключения интерфейсного кабеля. На преобразователе уровня есть две лампочки. Зеленая – наличие питания. Красная – наличие сигнала. Если красная лампочка загорается время от времени (в момент прихода сигнала от приемника), то, значит, полярность соединения интерфейсного кабеля соблюдена правильно. Если же красная лампочка горит постоянно, значит, полярность не соблюдается. Необходимо проверить правильность подсоединения интерфейсного кабеля.
7. Q. После инсталляции Стража системный блок привезли на пульт; подключили монитор, мышку, клавиатуру, пультовое оборудование, однако компьютер нормально не грузится. Операционная система грузится в режиме защиты от сбоев. Страж не работает.
- A. Скорее всего при инсталляции был использован один монитор, а на пульте был установлен другой. Необходимо загрузить компьютер в режиме защиты от сбоев и в Панели управления компьютером удалить из системы все мониторы. После этого перегрузить компьютер.

## Что нового

### 2.4.2790

- Корректно работает режим «Долговременная охрана». Теперь можно задавать время её окончания.
- Добавлена возможность вывода истории, статистики в отдельное окно (программа Блокнот)
- Правильно обрабатываются запрещенные события
- В окне «Настройка оборудования» теперь можно увидеть код события
- Тревоги объектов, помеченных как "особоважный" обрабатываются индивидуально, т.е. закрытие одной карточки тревоги не приводит к закрытию остальных тревог
- Можно управлять допустимым уровнем сигнала от объекта
- Добавлен новый сценарий при переопределении события: «Восстановление»
- Убран пароль из архивных файлов. Теперь Вы можете при необходимости экспортировать данные в другие программы
- Внесены другие незначительные изменения