

ОПОВЕЩАТЕЛЬ ОХРАННО-ПОЖАРНЫЙ РЕЧЕВОЙ «СОНАТА-Т-Л» исп.2
РОСС RU.OC03.H00892 ССПБ.RU.ОП066.B00879
РУКОВОДСТВО ПО ЭКСПЛУАТАЦИИ БВФК 437.243.0018РЭ
ОКП 437243 ТУ 4372-008-56433581-2004



ОП066

1. ОБЩИЕ СВЕДЕНИЯ

1.1 Настоящее руководство по эксплуатации распространяется на оповещатель охранно-пожарный речевой «СОНАТА-Т-Л» (далее по тексту – оповещатель) предназначенный для воспроизведения голосовых сообщений, специальных сигналов в системах пожарного оповещения, речевой информации и фоновой музыки в системах: громкоговорящей связи, звукоусиления и трансляции с выходом напряжением до 100В. Оповещатель может работать с усилителями низкой частоты и приборами управления речевыми оповещателями, в которых предусмотрен контроль линий нагрузки.

2. ОСНОВНЫЕ ТЕХНИЧЕСКИЕ ДАННЫЕ

| | |
|--|-------------|
| 2.1 Номинальная выходная звуковая мощность, Вт 1/3(определяется схемой включения) | |
| 2.2 Рабочее напряжение, В | 100 |
| 2.3 Уровень звукового давления на расстоянии (3,00 ± 0,05) м., Дб | 84+/-7% |
| 2.4 Частотный диапазон оповещателя, не уже, Гц | 160 – 15000 |
| 2.5 Диапазон рабочих температур, °С | -10...+ 50 |
| 2.6 Масса оповещателя, кг, не более | 0,64 |
| 2.7 Габаритные размеры оповещателя, мм., не более, | Ø180x64 |
| 2.8 Степень защиты, обеспечиваемая оболочкой (IP) | 41 |
| 2.9 Степень пожарной безопасности изделия соответствует ГОСТ Р МЭК 60065-2002 | |

3. КОМПЛЕКТНОСТЬ

| | |
|---|-------|
| 3.1 Оповещатель охранно-пожарный речевой «СОНАТА-Т» | 1 шт. |
| 3.2 РУКОВОДСТВО ПО ЭКСПЛУАТАЦИИ БВФК 437.243.0018РЭ | 1 шт. |

4. УКАЗАНИЯ ПО ЭКСПЛУАТАЦИИ

4.1 При эксплуатации оповещателя необходимо соблюдать правила техники безопасности, изложенные в инструкциях «Правила технической эксплуатации электроустановок потребителей» (ПТЭ) и «Правила техники безопасности при эксплуатации электроустановок потребителей» (ПТБ).

4.2 Перед установкой необходимо проверить внешний вид оповещателя на отсутствие повреждений. Подключить оповещатель к усилителю низкой частоты согласно одной из схем подключения (рис.2, рис.3), причем включение оповещателей к выходу УНЧ напряжением 100В с возможностью контроля линии оповещения и защиты от снятия акустических систем выполнить согласно рис.2, при этом для получения звуковой мощности 1 Вт подключение осуществляется к клеммам 1,2-4 (см. рис.1), а для получения звуковой мощности 3Вт подключить к клеммам 1,2-3 (см. рис.1). Включение оповещателей к выходу УНЧ напряжением 100В с возможностью контроля линии оповещения выполнить согласно рис.3, при этом для получения

звуковой мощности 1 Вт подключение осуществляется к клеммам 2-4 (см. рис.1), а для получения звуковой мощности 3Вт подключить к клеммам 2-3 (см.рис.1)
4.3 Оповещатель следует устанавливать в местах, недоступных для посторонних лиц.

5. ПРАВИЛА ХРАНЕНИЯ

5.1 Оповещатель следует хранить в отапливаемых и вентилируемых помещениях при температуре от +5 до +40 °С и относительной влажности до 80% в упаковке поставщика.

6. ГАРАНТИИ ИЗГОТОВИТЕЛЯ

6.1 Предприятие-изготовитель гарантирует нормальную работу оповещателя в течение 18 мес. со дня продажи изделия потребителю при соблюдении им условий эксплуатации и правил хранения, изложенного в настоящем руководстве.

6.2 В случае выхода из строя изделия в период гарантийного срока обращаться на предприятие-изготовитель по адресу:

ООО «Элтех-сервис», РОССИЯ, 644076, г. Омск, ул. 75-й Гвардейской бригады, д.1 «В», тел. (381-2) 58-44-68.

6.3 Предприятие изготовитель оставляет за собой право внесения конструктивных изменений, не ухудшающих потребительских свойств, которые могут быть не отражены в данном руководстве.

Схема электрическая

оповещателя речевого «Соната-ТЛ»

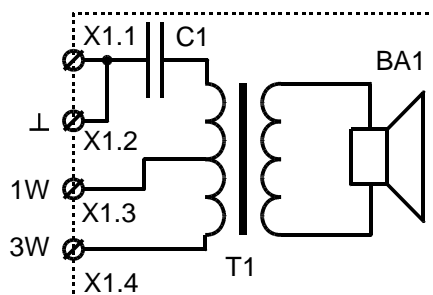


Рис.1

