



FIRETEXT2

РУКОВОДСТВО ПОЛЬЗОВАТЕЛЯ

АВТОНОМНАЯ ОХРАННАЯ
GSM СИСТЕМА
ОБНАРУЖЕНИЯ ДЫМА

v1.0

СОСТАВ УПАКОВКИ

1 x



1 x



1 x



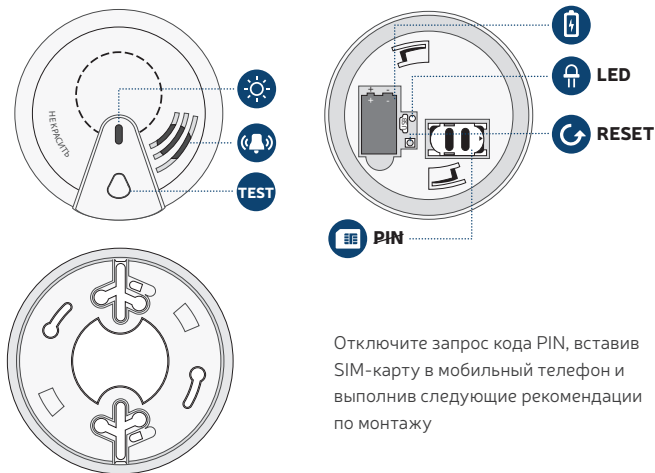
2 x



НЕ ВКЛЮЧЕНО

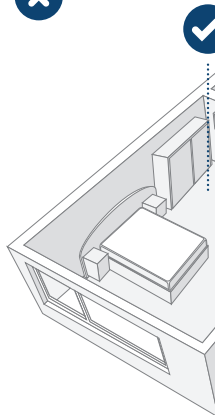
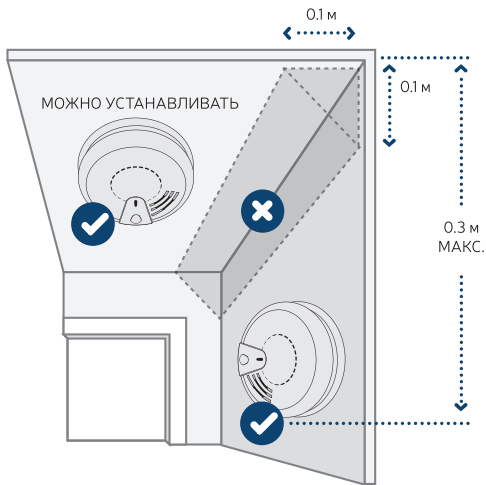


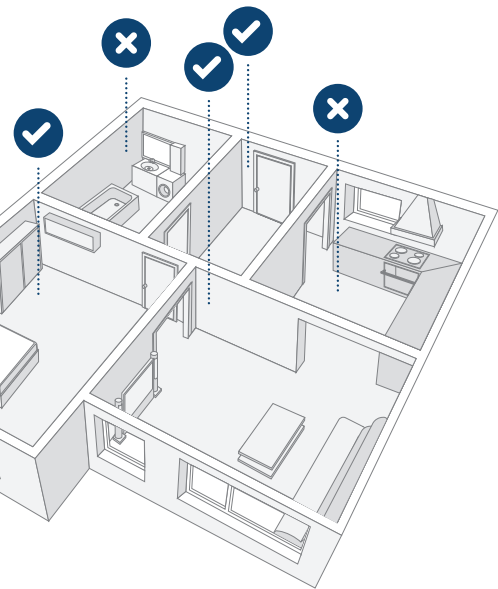
FIRETEXT2 - автономная система обнаружения дыма, питающаяся от батареи. При обнаружении дыма, система отправит SMS оповещение авторизованным пользователям. Соответствует требованиям CE.



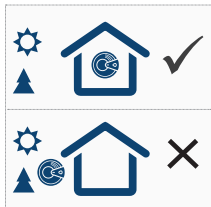
Отключите запрос кода PIN, вставив SIM-карту в мобильный телефон и выполнив следующие рекомендации по монтажу

ГДЕ УСТАНОВЛИВАТЬ





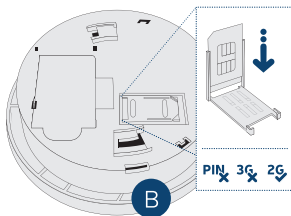
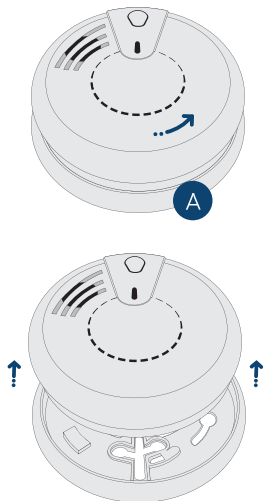
МЕТАЛЛ



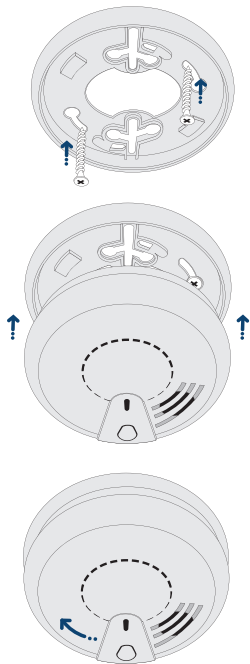
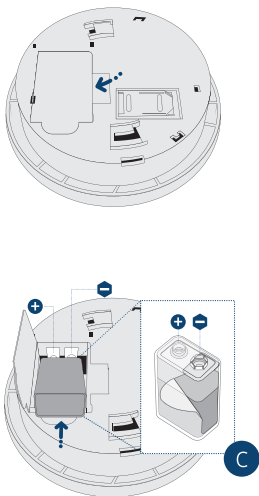
ГДЕ УСТАНАВЛИВАТЬ

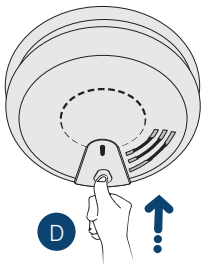
КАК УСТАНАВЛИВАТЬ

КАК УСТАНАВЛИВАТЬ



Отключите запрос
кода PIN, вставив SIM-
карту в мобильный
телефон и выполнив
следующие действия

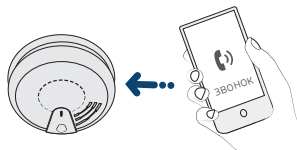




НАЖМИТЕ **2 СЕК.**



ПОДОЖДИТЕ ПРИМЕРНО
1 МИНУТУ

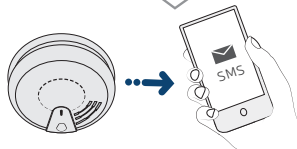


**ПОЗВОНИТЕ НА
FIRETEXT2**



**FIRETEXT2 ОТКЛОНИТ
ВАШ ЗВОНОК**

Welcome! Number +79010XXXX11 is added to the FIRETEXT2 user list.



Указанный метод подходит только для добавления 1-ого пользователя. Добавить других пользователей можно, отправив следующую команду:
NUM ☎ +79010XXXX11

КАК РАБОТАЕТ FIRETEXT2: ДЕЖУРНЫЙ И РАБОЧИЙ РЕЖИМЫ



Осторожно прочищайте датчик с задней стороны и по краям используя мягкую щетку или специальную насадку для пылесоса. Убедитесь в том, что датчик не закупорен пылью.

Некоторые бытовые препараты могут повлиять на чувствительность датчика на короткое или продолжительное время. Не используйте модельную краску, модельный клей или жидкость для снятия лака рядом с устройством. Не используйте аэрозольные спреи, бытовые чистящие средства, средства для полировки или духи рядом с устройством.



Система работает в одном из следующих режимов:



Дежурный режим - Микроконтроллер и GSM модем отключены, а система не принимает SMS сообщения и звонки. В целях энергосбережения, система работает в дежурном режиме большую часть времени.



Рабочий режим - Микроконтроллер и GSM модем включены, а система готова принимать и отправлять SMS сообщения. Система переходит в рабочий режим при наступлении следующих событий:



детекция дыма
(см. ОПОВЕЩЕНИЯ О ТРЕВОГЕ)



низкий уровень заряда батареи (см. СТАТУС БАТАРЕИ)



нажатие на кнопку TEST (см. ТЕСТИРОВАНИЕ СИСТЕМЫ).

По умолчанию, система находится в рабочем режиме в течение **120 секунд**.



КАК РАБОТАЕТ FIRETEXT2: ОПОВЕЩЕНИЯ О ТРЕВОГЕ

При детекции дыма, система провоцирует тревогу и отправляет SMS оповещение на указанный телефонный номер пользователя

При тревоге, система ведет себя следующим образом:

- Система в течение 1 минуты переходит в Рабочий режим (см. ДЕЖУРНЫЙ И РАБОЧИЙ РЕЖИМЫ)
- Система пробует отправить SMS оповещения, содержащие текст тревоги, на все указанные телефонные номера пользователей одновременно.
- После рассеивания дыма, система автоматически перезагружает дымовой датчик. Система не будет продлевать время Рабочего режима и отправлять дополнительные SMS оповещения при повторной тревоге во время активиро-

ванного Рабочего режима.

- Отправка SMS оповещения на указанный телефонный номер пользователя может быть неуспешной в следующих случаях:
 - телефонный номер системы или пользователя был вне зоны доступа GSM сети
 - мобильный телефон пользователя был выключен
- Система отправляет SMS оповещения только один раз. Если все попытки отправки оповещений во время Рабочего режима были неудачны, система переходит в Дежурный режим и удаляет событие тревоги из памяти.

B



КАК РАБОТАЕТ FIRETEXT2: СТАТУС БАТАРЕИ

Система поддерживает функцию мониторинга состояния заряда батареи, что позволяет оповестить указанного пользователя SMS сообщением о низком уровне заряда батареи. Система измеряет уровень заряда батареи каждые 30 минут. Если детектируется уровень заряда батареи ниже 5% после 2 проверок уровня заряда подряд, система оповестит пользователя о данном событии.

При низком уровне заряда батареи, система ведет себя следующим образом:

- Система переходит в Рабочий режим (см. ДЕЖУРНЫЙ И РАБОЧИЙ РЕЖИМЫ)
- Система пробует отправить SMS оповещения о низком уровне заряда батареи на все указанные телефонные номера пользователей одновременно.
- Отправка SMS оповещения на указанный телефонный номер пользователя может быть неуспешной в следующих случаях:
 - телефонный номер системы или пользователя был вне зоны доступа GSM сети
 - мобильный телефон пользователя был выключен
- Система отправляет SMS оповещения только один раз. Если все попытки отправки оповещений во время Рабочего режима были неудачны, система переходит в Дежурный режим и удаляет событие тревоги из памяти.



КАК РАБОТАЕТ FIRETEXT2: ТЕСТИРОВАНИЕ СИСТЕМЫ

Кнопка TEST проверяет работу датчика. Также при нажатии на кнопку TEST система в течение 1 минуты переходит в Рабочий режим и отправляет информационное SMS сообщение, распознаваемое как Тестовое SMS, содержащее следующую информацию:

- Уровень GSM сигнала
- Результаты тестирования датчиков
- Уровень заряда батареи

Тестируйте ваши датчики каждую неделю и после возвращения с отпуска или когда дома никого не было в течение нескольких дней. НИКОГДА не используйте открытое пламя для тестирования устройства. Вы можете поджечь и повредить датчик или ваш дом.

Тестирование устройства осуществляется следующим образом:

- Нажмите кнопку TEST и удерживайте в течение двух секунд. Датчик издаст громкий звуковой сигнал. Звуковой сигнал прекратится, как только пользователь отпустит кнопку TEST.
- При тестировании датчика, стойте на расстоянии вытянутой руки от датчика.

При тестировании, система ведет себя следующим образом:

- После того, как система успешно подключится к сети GSM (примерно в течение 1-ой минуты), система готова отправить SMS сообщения и получать SMS сообщения или звонки.
- Система в течение 1 минуты переходит в Рабочий режим (см. ДЕЖУРНЫЙ И РАБОЧИЙ РЕЖИМЫ)
- Система пробует отправить SMS оповещения о событии тестирования на все указанные телефонные номера пользователей одновременно.
- Если во время Рабочего режима кнопка TEST нажималась несколько раз, время Рабочего режима не продлевается.
- Отправка SMS оповещения на указанный телефонный номер пользователя может быть неуспешной в следующих случаях:
- телефонный номер системы или пользователя был вне зоны доступа GSM сети
- мобильный телефон пользователя был выключен
- Система отправляет SMS оповещения только один раз. Если все попытки отправки оповещений во время Рабочего режима были неудачны, система переходит в Дежурный режим и удаляет событие из памяти.

ДОПОЛНИТЕЛЬНАЯ КОНФИГУРАЦИЯ SMS СООБЩЕНИЯМИ

Для конфигурации системы SMS сообщениями, отправьте SMS команду на телефонный номер FIRETEXT2 с одного из указанных телефонных номеров пользователей.

ВАЖНАЯ ИНФОРМАЦИЯ ПРИ КОНФИГУРАЦИИ СИСТЕМЫ ПРИ ПОМОЩИ МОБИЛЬНОГО ТЕЛЕФОНА

- В начале и в конце SMS сообщения не должно быть пробелов.
- Если система присылает SMS сообщение "wrong syntax" (неверный ввод), пожалуйста проверьте ваше сообщение и повторите попытку.
- В данном руководстве знак "␣" означает пробел.

Добавить больше пользователей



NUM␣+79010XXXX11

Система позволяет добавить до 5 разных телефонных номеров пользователей, которые смогут получать SMS оповещения, и конфигурировать систему SMS сообщениями.

Удалить одного пользователя



DEL␣+79010XXXX11

Удалить всех пользователей



DEL ↵ ALL

При удалении всех пользователей, вам следует добавить хотя-бы одного нового пользователя - позвонить на FIRETEXT2 с нового мобильного телефона пользователя.

Установить текст тревоги



MSG ↵ alarm-text

[alarm-text] = текст тревоги длиной до 32 символов. Напр. Pozar v gostinnoi!
Система будет отправлять тревожные SMS сообщения, содержащие текст тревоги, на все указанные телефонные номера пользователей одновременно.

Список пользователей



USERS

FIRETEXT2 вышлет Вам SMS со списком всех пользователей.

ПОДДЕРЖКА



Значения красного индикатора на передней панели


СОСТОЯНИЕ	ИНДИКАЦИЯ	ОПИСАНИЕ
Во время дымовой тревоги	Регулярное короткое мигание	Индикация дымовой тревоги
Пока удерживается кнопка TEST	Регулярное короткое мигание	Индикация имитации дымовой тревоги
После нажатия на кнопку TEST	Редкое короткое мигание	Датчик дыма работает исправно

Поиск и устранение неисправностей

ИНДИКАЦИЯ	ВОЗМОЖНАЯ ПРИЧИНА	ДЕЙСТВИЕ
Иногда, нажав кнопку TEST, я слышу тихие гудки.	Подключаясь к сети GSM, это может происходить в зависимости от услуг определенного оператора.	Пожалуйста, проигнорируйте данный показатель, если уровень сигнала GSM связи в вашем регионе достаточен для отправки и принятия SMS сообщений.
Сирена не звучит при тревоге или когда я нажимаю на кнопку TEST.	<ul style="list-style-type: none">· Низкий уровень заряда батареи· Ошибка микроконтроллера	Пожалуйста замените батарею. Если это не помогло, свяжитесь с вашим местным дистрибьютором, чтобы починить устройство по гарантии.
На телефонный номер пользователя не приходят никакие SMS сообщения/звонки.	<ul style="list-style-type: none">· Недостаточный баланс SIM карты· Нет GSM сигнала· Неверный телефонный номер пользователя· Система работает в Дежурном режиме	Уточните баланс SIM карты при помощи одного из следующих методов: а) на сайте GSM оператора связи б) выньте SIM карту из устройства, вставьте ее в ваш мобильный телефон, затем позвоните или отправьте SMS сообщение на ваш личный мобильный телефон, чтобы проверить, сможет ли SIM карта позвонить или отправить сообщение.

Если вы не можете устранить проблему самостоятельно, свяжитесь с вашим местным дистрибьютором. Для более подробной информации о вашем продукте и других устройствах, посетите сайт производителя: www.eldesalarms.com

Обнуление Настроек

1. Вставьте батарею в устройство.
2. Нажмите на кнопку TEST, чтобы устройство перешло в Рабочий режим.
3. Нажмите и удерживайте в течение 5-6 секунд кнопку RESET на задней панели FIRETEXT2, пока зеленый LED индикатор  не мигнет несколько раз.
4. Отпустите кнопку RESET.
5. Настройки обнулены.

Обновление Прошивки Через USB Кабель

1. Выньте батарею из устройства.
2. Нажмите и удерживайте кнопку RESET.
3. Подключите устройство к компьютеру при помощи USB кабеля.
4. В новом открывшемся окне вы найдете .bin файл. Если новое окно не открылось, найдите диск CRP DISABLED на вашем компьютере.
5. Отпустите кнопку RESET.
6. Удалите старый .bin файл с диска.
7. Скопируйте новый .bin файл прошивки в то же окно.
8. Отключите USB кабель.

Замена Батареи

1. Поверните FIRETEXT2 против часовой стрелки и отсоедините его от установочной пластины.
2. Осторожно потяните устройство вниз.
3. Выньте старую батарею из слота для батареи.
4. Нажмите на кнопку TEST, чтобы полностью разрядить устройство.
5. Установите новую батарею в слот для батареи, строго соблюдая полярность. Полюса контактов для батареи указаны на корпусе FIRETEXT2.
6. Убедитесь в том, что пластиковый держатель для батареи полностью нажат, после того, как в него была вставлена батарея.
7. Присоедините FIRETEXT2 обратно к крепежной пластине, аккуратно повернув его по часовой стрелке до упора.
8. Проверьте работу устройства при помощи кнопки TEST.



Настоятельно рекомендуется использовать батарею EVE CR9V-P или Energizer LA522.

ТЕХНИЧЕСКИЕ ДАННЫЕ УСТРОЙСТВА

Тип батареи.....	Primary 9В Lithium 1200mAh ANSI/NEDA 1604LC
Количество батарей	1
Потребляемый ток в Дежурном режиме.....	15µА макс.
Пиковое потребление тока в Рабочем режиме	350mA макс.
Частота GSM модема.....	850/900/1800/1900МГц
Продолжительность работы батареи	18 месяцев*
Тип обнаружения дыма	Фотоэлектрическая камера
Чувствительность к дыму	3.0-6.0 % 0 bs/m
Уровень звука при тревоге	85дБ на расстоянии 3м
Диапазон рабочих температур.....	5... +45°C
Влажность	0-90% RH @ 0... +40°C (неконденсирующийся)
Срок службы дымового датчика	10 лет
Габариты.....	110мм Ø

* Данный показатель действителен в случае, если нет тревог, а устройство тестируется раз в неделю. Показатель может меняться в зависимости от рабочих условий.



ВНИМАНИЕ:

Устанавливая систему, следуйте указаниям руководства пользователя. Система Firetext2 не подлежит к использованию для топливосжигающих устройств, а также не подходит для обслуживания систем вентиляции и выхлопа.

Любой ремонт должен выполняться только квалифицированным персоналом.

Никогда не пытайтесь разобрать или повредить систему. Существует опасность поражения электрическим током при несанкционированном вскрытии корпуса устройства.

Пользовательские условия

Следующие постановления и условия регламентируют использование устройства FIRETEXT2 и содержат особо важную информацию об ограничениях в связи с использованием и предназначением товара, а также информацию об ограничениях ответственности производителя. Пожалуйста, внимательно прочтите постановления и условия. Более подробную информацию вы найдете на страничке eldesalarms.com

Техническая поддержка

Для того, чтобы обеспечить длительную и надлежащую функциональность устройства FIRETEXT2, а также непрерывность предназначенных ему услуг, Пользователь несет ответственность за: (I) правильную установку изделия; (II) за постоянное электропитание (батарей устройства нужно вовремя менять). Если Вы столкнетесь с трудностями монтажа или последующего использования системы, свяжитесь с дистрибьютором или поставщиком "ELDES, UAB" вашего региона/страны. Более подробную информацию вы найдете на страничке eldesalarms.com

Гарантийные процедуры

Гарантийное и послегарантийное обслуживание можно получить, обратившись к системному интегратору, поставщику /розничному торговцу/ представителю электронной розничной торговли или дистрибьютору, у которого покупатель приобрел товар. Для того, чтобы воспользоваться соответствующими услугами гарантийных процедур, покупатель обязан предоставить подтверждение факта покупки товара и его серийный номер. Возвращение поврежденного товара должно строго соответствовать пути его первоначального приобретения, а также покупатель должен упаковать товар надлежащим образом, во избежание дополнительного повреждения товара во время его транспортировки.

Гарантийный срок

"ELDES, UAB" предоставляет ограниченную гарантию своей продукции лишь первоначальному покупателю (субъекту или организации), который приобрел товар у официального дистрибьютора, розничного торговца или у самой компании "ELDES, UAB". Гарантия действительна только в случае неисправности устройства и его частей, при использовании в предусмотренной среде в течение 24 месяцев (Гарантийный срок) от даты доставки компанией "ELDES, UAB". В список гарантийных обязанностей не включены дополнительные материалы (составные

части, требующие регулярной замены в работе системы - элементы питания (батареи)), держатели и корпуса. Гарантия действует в том случае, если система использовалась по назначению (придерживаясь всех указаний, описанных в руководстве пользователя и в соответствии с указанными рабочими условиями). Гарантия недействительна, если система была повреждена механически, химически, от чрезмерной влаги, от жидкостей, от коррозии, от экстремальной окружающей среды или других форс-мажорных обстоятельств. В случае повреждения аппаратного обеспечения и оповещения о данном происшествии в течение гарантийного срока, компания может по своему усмотрению (а) бесплатно предоставить ремонт аппаратного обеспечения, во время которого будут использованы новые или переработанные детали, либо (b) заменить испорченный продукт новым или изготовленным из новых/ пригодных к +ии использованных деталей продуктом, который по крайней мере соответствует функциональности изначально приобретенного изделия, или же (c) возместит стоимость данного товара.

Ограничение ответственности

Покупатель согласен, что система уменьшает риск пожара, ограбления и др. опасностей, но она не является гарантией того, что эти события не произойдут. "ELDES, UAB" не берёт на себя ответственность за прямой и непрямо вред или ущерб, а также за не полученный доход во время пользования системой. Помимо этого, "ELDES, UAB" также не берет ответственности за прямой или косвенный ущерб или повреждение, за недополученный доход используя систему, включая те случаи, когда ущерб исходит из вышеперечисленных опасностей, когда из-за поломки или неполадка пользователь не был своевременно осведомлен о возникшей опасности. В любом случае, "ELDES, UAB" несёт ответственность, на сколько это разрешает действующий закон, не превышающую стоимость приобретенного продукта.

Закон защиты прав потребителей

ДЛЯ ПОТРЕБИТЕЛЕЙ, ПОДПАДАЮЩИХ ПОД ДЕЙСТВИЕ ЗАКОНА О ЗАЩИТЕ ПРАВ ПОТРЕБИТЕЛЕЙ ИЛИ ПРАВИЛ ПРОДАЖ В СТРАНЕ ПОКУПКИ ИЛИ В СТРАНЕ ПРОЖИВАНИЯ, ЕСЛИ ОНИ ОТЛИЧАЮТСЯ, КОМПЕНСАЦИОННЫЕ ВЫПЛАТЫ, ПРЕДОСТАВЛЯЕМЫЕ ПО ЭТОЙ ГАРАНТИИ, ЯВЛЯЮТСЯ ДОПОЛНИТЕЛЬНЫМИ КО ВСЕМ ПРАВАМ И СРЕДСТВАМ ЮРИДИЧЕСКОЙ ЗАЩИТЫ, ПЕРЕДАВАЕМЫМ ПО ЗАКОНАМ И ПРАВИЛАМ ЗАЩИТЫ ПРАВ ПОТРЕБИТЕЛЕЙ. Эта гарантия предоставляет вам определенные юридические права; вы можете также обладать другими правами, которые зависят от страны, штата и региона.



Информация о переработке и избавлении от мусора

По директивам WEEE перечёркнутый мусорный ящик с колёсами (указан выше) обозначает, что изделие, неподходящее для употребления, надо сдавать на переработку отдельно от остального мусора. Для того, чтобы предотвратить возможный вред человеческому здоровью, вы должны избавляться от этого продукта в указанном и безопасном для окружающей среды помещении по переработке. Для дополнительной информации, свяжитесь с поставщиком вашей системы или с местной уполномоченной организацией по переработке мусора.



ELDES не является охранным предприятием. При пожаре или при другой потенциальной опасности, не переоценивайте свои возможности при попытке самостоятельно уберечь ваше имущество. Свяжитесь с экстренными службами, если тревога возникла в связи с потенциальной опасностью.

FIRETEXT2 следует устанавливать в местах с ограниченным доступом.

Выньте все батареи перед установкой системы.

Никогда не проводите работы по установке во время грозы.

Система питается только от батареи типа Primary 9В Lithium 1200мАч. Строго соблюдайте полярность вставляя батареи в слоты для батарей! Любое дополнительно подключенное к системе устройство, например компьютер, должно иметь источник питания, соответствующий требованиям стандарта EN 60950-1.

Выньте батарею для полного отключения системы.

Если для обновления прошивки FIRETEXT2 используется компьютер, он должен быть заземлен.

ELDES UAB, Ул. Ukmerges 283В, Вильнюс, Литва
EN14604:2005 Датчик обнаружения дыма FIRETEXT2

Copyright "ELDES UAB", 2017. Все права защищены.

Запрещается копировать или распространять информацию, находящуюся в этом документе, третьим лицам без согласованного письменного разрешения "ELDES UAB". "ELDES UAB" оставляет за собой право усовершенствовать или менять любые описанные в документе изделия, а также и сам документ без предупреждения. „ELDES UAB” декларирует, что автономная охранная GSM система обнаружения дыма FIRETEXT2 соответствует основным требованиям директивы 1999/5/EC. Декларацию соответствия можно найти на страничке в Интернете: www.eldesalarms.com



FIRETEXT2

www.eldesalarms.com