

Книга

1

 **EverAccess**

---

Руководство пользователя



**Системный считыватель  
EverAccess**

**ERS-871**

---

EVERFOCUS ELECTRONICS CORPORATION

**ERS-871**

# **Руководство пользователя**

---

©2004 Everfocus Electronics Corp  
1801 Highland Ave Duarte CA 91010  
Phone 626.844.8888 • Fax 626.844.8838

Все права защищены. Никакая часть содержания данного руководства не может быть воспроизведена или передана в любой форме или любыми средствами без письменного разрешения корпорации Everfocus Electronics.

# Содержание

## **С H A P T E R 1**

<b>Краткий обзор</b>	<b>4</b>
<b>Характеристики</b>	<b>4</b>
<b>Комплектация</b>	<b>5</b>
<b>Спецификация</b>	<b>5</b>
<b>Внешний вид системного считывателя</b>	<b>6</b>

## **Р А З Д Е Л 2**

<b>Установка</b>	<b>7</b>
<b>Подключение RJ45 Порта (RS485 шина)</b>	<b>8</b>
<b>Установка последовательного порта</b>	<b>9</b>

## **Р А З Д Е Л 3**

<b>Установка драйвера Windows</b>	<b>11</b>
<b>Установка</b>	<b>11</b>
<b>Удаление</b>	<b>13</b>
<b>Примечания</b>	<b>14</b>

---



## **Краткий обзор**

Системный считыватель EverAccess, ERS-871, объединяет в себе технологию универсальности, обеспечивая при этом надежную работу, легкость в установке и элегантный внешний вид. Системный считыватель может быть использован для добавления карт в систему контроля доступа и объединения нескольких контроллеров через шину RS-485. Системный считыватель EverAccess прост в установке; он подключается к компьютеру через USB порт. Системные считыватели EverAccess являются идеальным выбором для вашей системы контроля доступа.

## **Характеристики**

- Проксимити технология 125кГц
- 3 светодиодных индикатора
- Два интерфейса RS485 (RJ45 разъем)
- USB 1.1
- Встроенный аудио зуммер
- Время считывания 200мс
- Элегантный дизайн
- Встроенное устройство подавления напряжения
- Экономия времени, быстрое и легкое добавления карт доступа в систему.



 **Комплектация**

Пожалуйста, будьте внимательны при распаковке коробки с электронными устройствами внутри. Проверьте и убедитесь, что в оригинальной коробке находятся все составные части устройства

- 1 125кГц Системный считыватель
- 1 Руководство пользователя
- 1 USB кабель
- 2 RJ45 разъема

Если при транспортировке оборудование было повреждено, положите его аккуратно в упаковку и сообщите транспортной компании. Если комплект поставки оказался не полным, сообщите об этом представительству компании Everfocus Electronics Corp. в вашей стране. Картонная коробка является самой надежной упаковкой при транспортировке, сохраните упаковку для последующего перемещения оборудования.

В дополнении, компания EverAccess рекомендует использовать следующие составные части, предоставляемые инсталлятором:

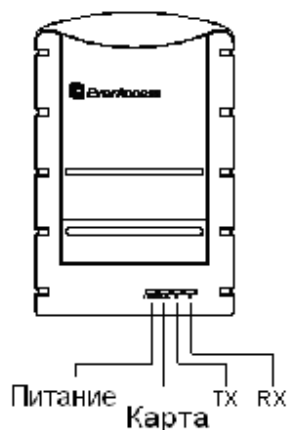
- Программное обеспечение EverAccess Flex Series
- Контроллер EverAccess Flex
- Считыватели EverAccess Flex

**Спецификация**

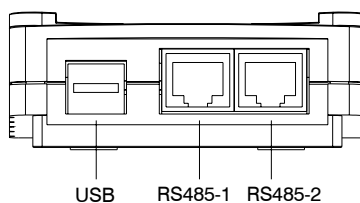
<b>Частота:</b>	125 КГц
<b>Формат данных:</b>	64 бит
<b>Диапазон считывания:</b>	5см-10см
<b>Время считывания:</b>	200мс
<b>Выходной формат:</b>	RS485
<b>Зуммер:</b>	Встроенный
<b>Индикатор:</b>	4 светодиодных индикатора
<b>Источник питания:</b>	USB
<b>Рабочая температура:</b>	-10°C ~ +60°C (14°F ~ 140°F)
<b>Размеры:</b>	3" x 4.5" x 1.1" (7.6 x 11.6 x 2.9 см)
<b>Тампер:</b>	Нет
<b>Расстояние передачи:</b>	4000 футов
<b>Клавиатура:</b>	нет

## Внешний вид системного считывателя

На рисунке ниже показан вид сверху системного считывателя. На рисунке изображены четыре светодиодных индикатора.



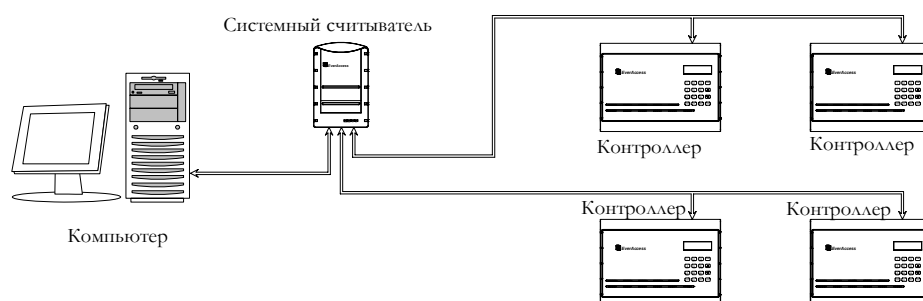
На следующем рисунке показан вид сбоку системного считывателя. Назначение портов слева направо: USB порт, RS485 порт 1 и RS485 порт 2. К двум портам RS485 не предъявляются требования к последовательности подключения. Устройство RS485 может быть подключено к любому из портов. Назначение сигналов RS485 на разъеме RJ45 описано в следующем разделе.





## Установка

Системный считыватель EverAccess прост в установке. Шина RS-485 широкого размера системы контроля доступа может быть подключена к системному считывателю. Структура системы показана на рисунке ниже.



Процесс установки описан ниже:

1. Установите драйвер на компьютер. Для получения подробной информации обратитесь к разделу 3.
2. Подключите один конец USB кабеля к системному считывателю, другой – к USB порту компьютера. При подключении системного считывателя к компьютеру вы услышите два коротких звуковых сигнала.
3. Установите номер последовательного порта для системного считывателя, чтобы проверить, что установка системного считывателя произведена успешно. Для получения подробной информации обратитесь к разделу “Установка последовательного порта для системного считывателя”.
4. Подключите системный считыватель к контроллеру. Для подключения используйте RJ45 порт системного считывателя и RS485 порт контроллера. Для получения подробной информации по подключению RS-485 шины к контроллеру обратитесь к инструкции контроллера.
5. Если необходимо, используя шину RS485, подключите другие контроллеры.
6. Запустите программное обеспечение управления системой контроля доступа. В качестве последовательного порта контроллера используйте последовательный порт, определенный в Шаге 3. Теперь компьютер может установить связь с контроллером. Если это не произошло, дважды

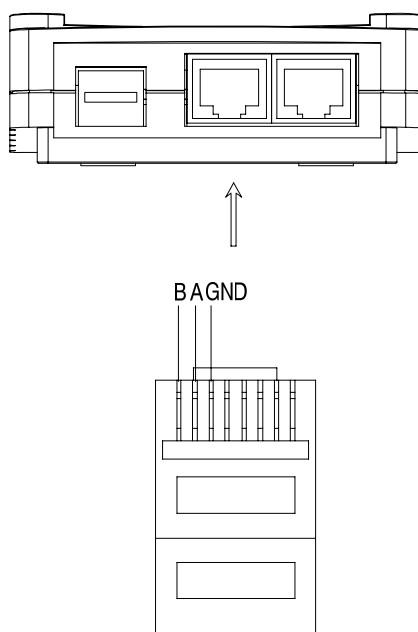
проверьте процесс установки. Если связь по-прежнему не установлена, обратитесь в службу технической поддержки компании.

Примечание: Если системный считыватель издает непрерывные сигналы, проверьте напряжение источника питания на материнской плате. Изменение напряжения питания может служить источником проблемы.

## Подключение RJ45 Портов (RS485 шина)

Разъем RJ45 имеет следующие контакты (слева направо): RS485-B, RS485-A и GND. Подключите данные контакты к соответствующим контактам контроллера. Для получения информации по назначению контактов контроллера обратитесь к инструкции по эксплуатации контроллера.

Краткое описание назначения контактов показано на следующем рисунке:

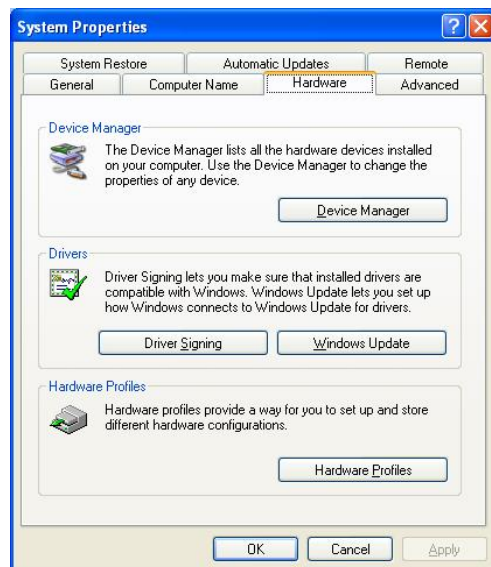




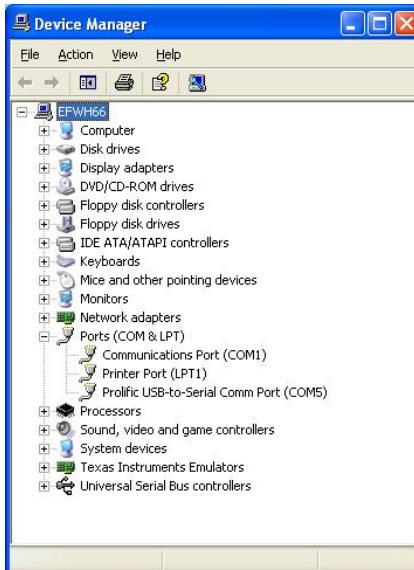
## Установка последовательного порта

Установленный драйвер определит последовательный порт на вашем компьютере (процесс установки драйвера описан в следующем разделе). Для того, чтобы программному обеспечению установить связь с контроллером, пользователь должен определить какой из последовательных портов определен для порта компьютера. Для того, чтобы установить последовательный порт, выполните следующие шаги:

1. После установки драйвера и подключения системного считывателя к компьютеру через USB, нажмите правую кнопку на иконке «Мой компьютер». В контекстном меню выберите «Свойства».
2. На экране появится диалоговое окно (показано на рисунке ниже). Выберите закладку «Оборудование». Далее нажмите «Диспетчер устройств».



3. На дисплее появится окно диспетчера устройств. Выберите узел «Порты (COM & LPT)». В данной закладке вы увидите «Prolific USB-to-Serial Comm Port». Если данный пункт есть, то установка драйвера прошла успешно и системный считыватель подключен к компьютеру успешно. Последовательный порт для системного считывателя отображен после закладки «Prolific USB-to-Serial Comm Port».



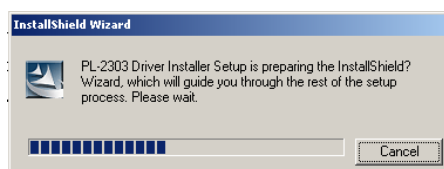
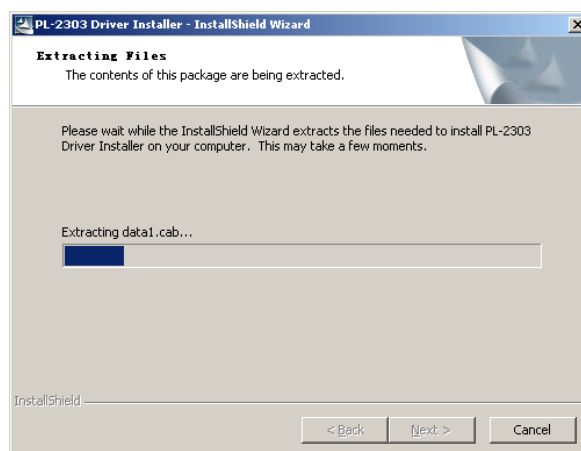
## Установка драйвера Windows

Для того, чтобы системный считыватель был распознан компьютером, необходимо установить драйвер. Перед установкой системного считывателя, следуйте инструкции по установке драйвера:

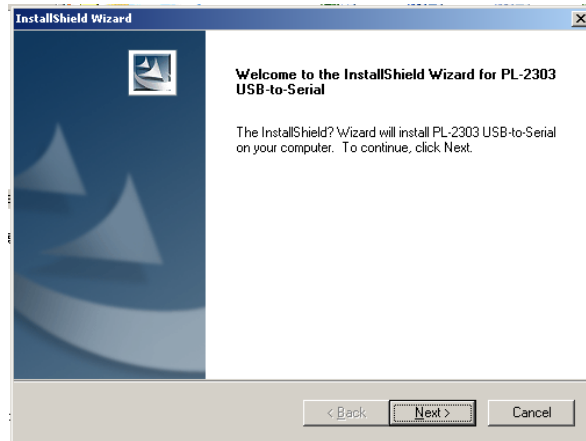
### Установка

1. Вставьте установочный диск (в комплекте с контроллером) в привод вашего компьютера. Запустите программу установки “PL-2303 Driver Installer.exe”.

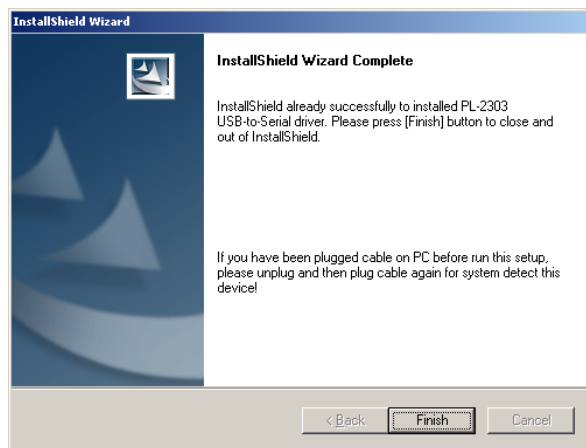
Появится следующее диалоговое окно:



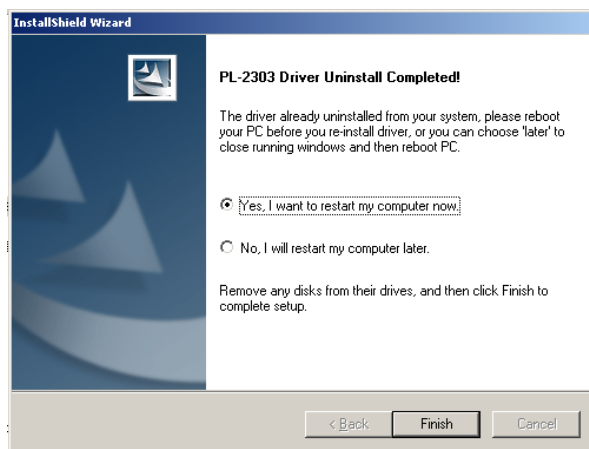
2. Нажмите кнопку “Next”.



3. Для подтверждения нажмите кнопку “Finish”.

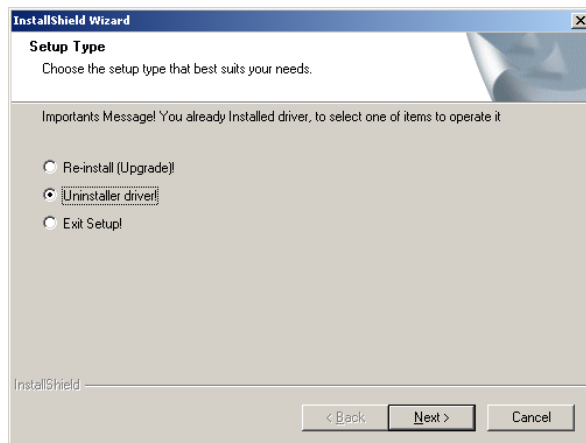


4. Для перезагрузки компьютера нажмите повторно кнопку “Finish”.

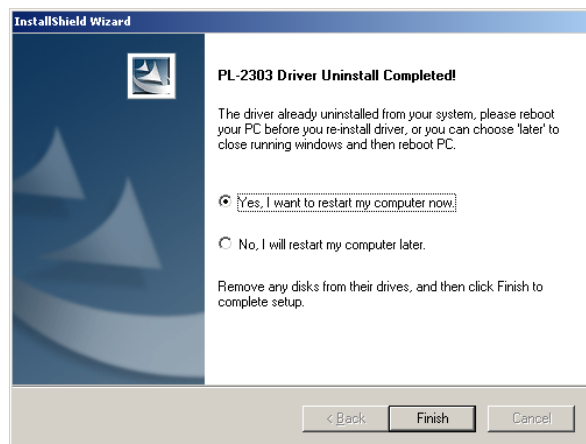


## Удаление

Для удаления драйвера, запустите программу установки (PL-2303 Driver Installer.exe). Выберите “Uninstaller driver” и нажмите кнопку “Next”.



После удаления драйвера, нажмите кнопку “Finish” для перезагрузки компьютера.





## **Примечание**

## ***EverFocus Electronics Corp.***

### **Head Office**

12F, No.79 Sec.1 Shin-Tai Wu Road,  
Hsi-Chi, Taipei, Taiwan

Tel :+ 886-2-26982334

Fax :+ 886-2-26982380

### **European Office**

Albert-Einstein-Strasse 1,  
D-46446 Emmerich, German

Tel : + 49-2822-9394-0

Fax : + 49-2822-939495

### **USA Office**

1801 Highland Ave.Duarte,CA  
91010 ,U.S.A

Tel :+ 1-626-844-8888

Fax :+ 1-626-844-8838

### **Beijing office:**

Room 609,Technology Trade Building.  
Shangdi Information Industry Base,

Haidian District,Beijing China

Tel :+ 86-10-62971096

Fax :+ 86-10-62971423

### **Japan Office**

1809 WBG Marive East 18F,  
2-6 Nakase, Mihama-ku,

Chiba city 261-7118, Japan

Tel :+ 81-43-212-8188

Fax :+ 81-43-297-0081

