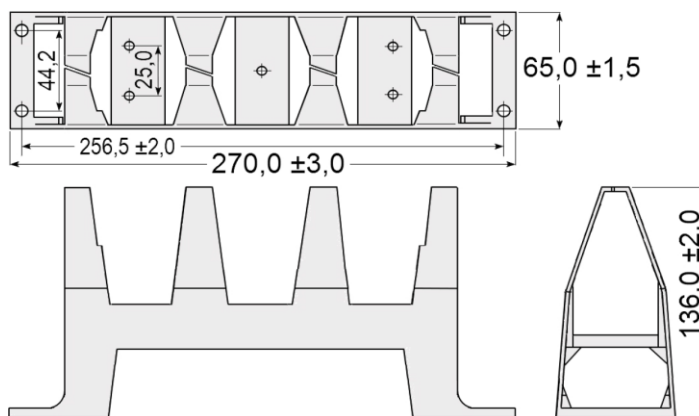
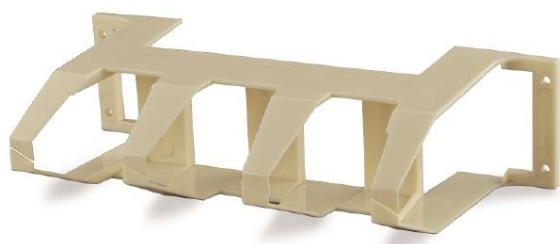


## Кабельный организатор для 110-го кросса, настенный, модель 110C-WL-ORG



- |                                  |                                 |
|----------------------------------|---------------------------------|
| 1. Назначение и описание         | 6. Перед установкой             |
| 2. Партномера (артикулы) изделий | 7. Меры предосторожности        |
| 3. Технические характеристики    | 8. Транспортирование и хранение |
| 4. Стандартная комплектация      | 9. Гарантия производителя       |
| 5. Упаковка и комплектность      |                                 |

### 1. Назначение и описание

Кабельный организатор 110C-WL-ORG предназначен для совместного использования с настенными кросс-панелями 110-го типа (на подставке) и применяется для правильной и аккуратной организации кабелей в горизонтальной плоскости. При установке в монтажном конструктиве или на стене организаторы позволяют не только упорядочить кабельные потоки, уложить запас длины шнуров, но и обеспечить требуемый радиус изгиба кабелей, а также хорошую видимость элементов маркировки.

При установке на монтажной поверхности кабельные организаторы размещаются горизонтально, чередуясь сверху вниз между кросс-панелями 110-го типа. Самым первым сверху может устанавливаться как кабельный организатор, так и кросс-панель, в зависимости от проектного решения. Крепление изделия производится винтами в четыре монтажных отверстия, размещенные в основании.

Изделие выполнено из пластика в виде кабельного канала, размещенного на подставке (ножках) и оснащенного организационными кольцами с прорезями для ввода кабеля. Разъемные края колец легко отгибаются, позволяя аккуратно, один за другим, укладывать кабели. На тыльной стороне, в основании изделия, находятся монтажные отверстия для крепления к плоской поверхности.

Габаритный размер изделия (ШхГхВ): 270 x 65 x 136 мм; установочная ширина между монтажными отверстиями: 256,5 мм (10 дюймов). Стандартный вариант исполнения: на подставке. По заказу возможно исполнение без подставки (для использования с кросс-панелями без подставки).

### 2. Партномера (артикулы) изделий

<b>110C-WL-ORG</b>	Кабельный организатор для 110 кроссов, на подставке (с ножками)
--------------------	---

### 3. Технические характеристики

#### Материал

- АБС-пластик, стойкий к горению (ABS, UL-94V0)
- Цвет: кремовый (слоновая кость)

#### Условия эксплуатации

- Рабочая температура: -10...+60 °С
- Относительная влажность: 93 % (макс.)

Партномер	Монтажная высота	Установочный размер, мм	Размеры организатора, мм			Кольца организатора	
			Ширина	Глубина	Высота	Размер, мм	Кол-во, шт.
<b>110C-WL-ORG</b>	3U	256,5 (10")	270,0	65,0	136,0	80,0 x 65,0	4

Указаны номинальные значения размеров. Действительные размеры могут незначительно отличаться (изменяться), в пределах допустимых отклонений.

#### 4. Стандартная комплектация

- Изделие в сборе: 1 шт.

*\* Крепежные элементы в комплект не входят.*

#### 5. Упаковка и комплектность

Изделие поставляется в собранном виде в картонной или полиэтиленовой упаковке.

##### Распаковка изделия

Используя универсальный нож, аккуратно снимите упаковочную ленту (если имеется).

Производитель не несет ответственности за повреждения, возникшие во время последующей транспортировки изделия.

##### Проверка комплектности

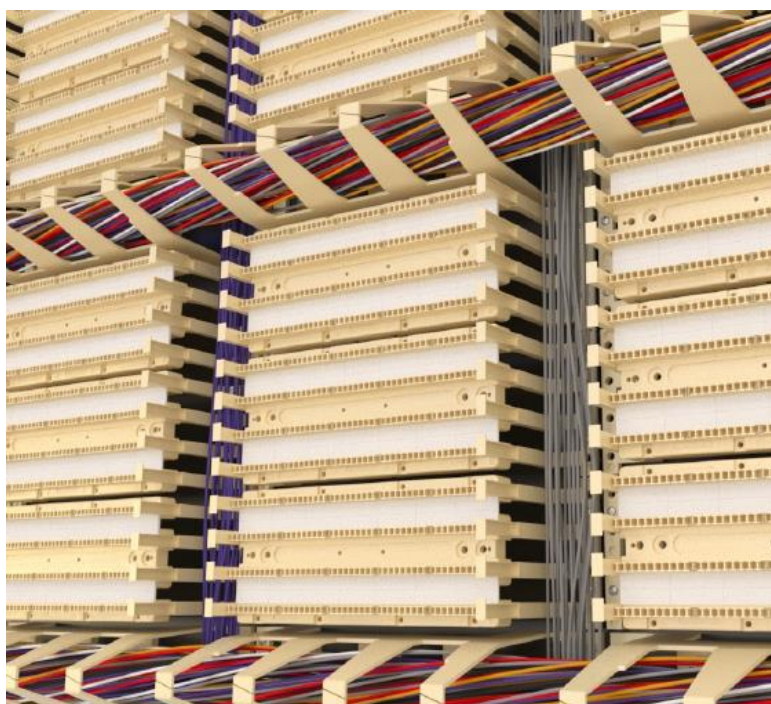
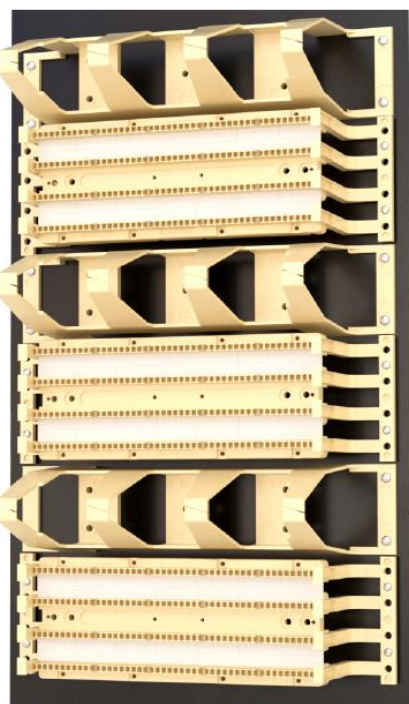
После распаковки изделия проверьте наличие всех необходимых компонентов и крепежных элементов (если предусмотрено стандартной комплектацией).

##### Внимание!

Сохраняйте упаковку изделия до окончания монтажа и установки оборудования. Отсутствие упаковки может являться основанием для отказа в предоставлении гарантии.

#### 6. Перед установкой

- Внимательно прочитайте все прилагающиеся инструкции.
- Установку оборудования могут производить лица, имеющие соответствующую квалификацию, которая позволяет правильно установить распределительный/сетевой шкаф в месте его расположения; умеющие правильно укомплектовать шкаф необходимыми компонентами, электрическим и механическим оборудованием, произвести подключение оборудования к электрической/телекоммуникационной сети.
- Перед установкой компонентов необходимо обеспечить устойчивость монтажного телекоммуникационного конструктива на плоской поверхности.
- Во избежание перевешивания верхней части шкафа или открытой стойки, наиболее тяжелые компоненты и оборудование загружайте в первую очередь и располагайте их в нижней части шкафа или открытой стойки.



Примеры установки кабельных организаторов для кроссов 110-го типа.

## 7. Меры предосторожности

Перед началом работы убедитесь, что узлы заземления подключены к общему контуру заземления. Запрещается устанавливать оборудование и устранять неисправности при включенном напряжении питания.

Подключение и техническое обслуживание оборудования должно производиться только квалифицированными специалистами и в соответствии с документацией на устанавливаемое оборудование.

При установке изделия персонал должен использовать только исправный инструмент и индивидуальные средства защиты (перчатки, спецодежда).

## 8. Транспортирование и хранение

Условия транспортирования должны исключать воздействие атмосферных факторов, при температуре от -50 до +50 °С и относительной влажности воздуха до 98 % без образования конденсата (при температуре окружающего воздуха +25 °С).

Транспортирование изделия производится в упакованном виде. Изделие может транспортироваться всеми видами крытого транспорта, в соответствии с правилами перевозок для данных видов транспорта:

1. Автомобильным и железнодорожным транспортом;
2. Авиационным транспортом в герметизированных отсеках самолетов;
3. Водным транспортом в трюмах судов, обеспечив надлежащую защиту от влажности.

Срок хранения изделия не ограничен. Изделие должно храниться в упаковке предприятия-изготовителя в условиях, которые ограничивают воздействие влажности на упаковку и ее содержимое.

В упакованном виде изделие может храниться в отапливаемом или не отапливаемом помещении. В помещениях и транспортных средствах, где хранится и перевозится изделие, не должно быть кислот и щелочей, газов, вызывающих коррозию.

## 9. Гарантия производителя

### Внимание!

Производитель оставляет за собой право вносить изменения в конструкцию изделия без ухудшения его функциональных характеристик без уведомления.

Гарантия производителя – 5 лет.

Качество изделий, поставляемых компанией Hyperline, соответствует техническим требованиям, предъявляемым к данному классу товаров, и подтверждается сертификатами соответствия.

Гарантия предоставляется при условии соблюдения правил хранения и применения поставленного товара в соответствии с технической документацией. Гарантийный срок исчисляется с момента передачи продукции покупателю.

Для проведения гарантийного обслуживания Покупатель должен самостоятельно доставить изделие в сервисный центр авторизованного дистрибьютора в полной комплектации, по возможности в оригинальной заводской упаковке, либо другой упаковке, отвечающей требованиям по транспортировке данного вида оборудования.

### Гарантийные обязательства не распространяются на оборудование:

- имеющее механические повреждения;
- подвергшееся недопустимому воздействию неблагоприятных внешних условий;
- подвергшееся модификации или иному несанкционированному вмешательству;
- вышедшее из строя по причине производственных нарушений требований по эксплуатации оборудования, указанных в инструкции и/или другой документации;
- с истекшим или недокументированным гарантийным сроком;
- с поврежденной маркировкой, не позволяющей определить серийный номер изделия.