



**Краткая инструкция по подключению
IP-видеокамер Optimus**

Optimus IP-P092.1(20x)



Спецификация

- 1/ 2,8" 2,1 Мп (Full HD) CMOS
- 20x Оптическое увеличение
- 10 ИК-диодов с линзами, до 120 м
- Режим день/ночь, встроенный ИК-фильтр
- Антивандальный корпус, класс защиты IP66

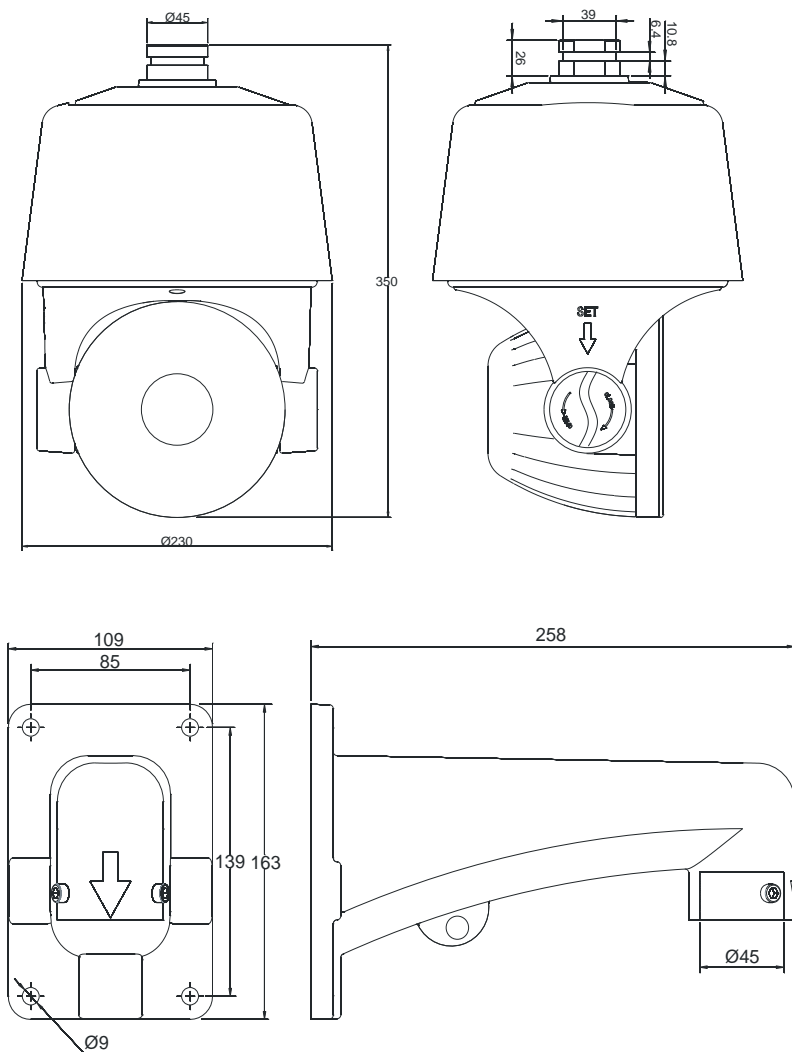


Технические характеристики

Чувствительный элемент	1/ 2,8" 2,1 Мп Sony Exmor CMOS IMX222
Скорость при макс. разрешении	До 30 к/сек. @1080P
Количество эффективных пикселей	1920 x 1080
Объектив	20x Оптическое увеличение 4.7~94мм варифокальный, F1.6
Панорамирование/Наклон	Обзор 360° без ограничений, наклон 101°(автопереворот выкл.) -11° ~ 90° 202°(автопереворот вкл.)
Скорость вращения/Наклон Вручную и по предустановкам	Вручную: вращение: 400°/Сек. макс; наклон 120°/Сек. макс По предустановкам: вращение: 400°/Сек. макс; наклон 200°/Сек. макс
Изменение скорости вращения в зависимости от угла обзора	Да
Чувствительность	Цвет: 0.5 Лк, Ч/Б: 0.01 Лк@F1.6, 0 Лк при включенной ИК подсветке
Скорость затвора	1/25~1/10000
Режим день/ночь	Да, встроенный ИК-фильтр
Цифровой зум	Да, 16x
Предустановки	256
Тур	8, до 32 предустановок в каждом
Шаблон	8 шаблонов, 180 секунд каждый
Формат сжатия	H264
Доступные разрешения	Основной поток до 30 к/сек.: 1080p/ 960p/ 720p Дополнительный поток до 30к/сек. 4CIF/ 2CIF/ CIF/ QCIF
Потоковое видео	До 2 видео потоков с управляемой частотой кадров и постоянным/переменным битрейтом
Скорость передачи	H.264 CBR / VBR режим: 1М~16Мбит
DWDR	Да
Видео выход	Нет
Настройки изображения	Яркость, Контрастность, Зеркальное отображение, Резкость, AWB, 3DNR, AGC, BLC, DWDR, День/ночь, Smart IR, Антитуман,
Аудио сжатие	G.711A, G.711U, ADPCM, AAC
Аудио вход/ выход	Линейный вход/выход x 1
Безопасность	Защита паролем; Фильтр по IP-адресам; Настройка приоритетов доступа пользователей

Количество одновременных пользователей	До 10
Сетевой протокол	TCP/IP, UDP, DHCP, PPPoE, HTTP, HTTPS, DNS, DynDNS, NTP, FTP, SMTP, UDP, RTP, RTSP, UPnP, IPv4, IPv6, IGMP, ICMP, NTP
Интерфейс приложений	ONVIF 2.4
Интеллектуальные функции	Обнаружение движения
Поддержка SD карты	Да, micro-SD до 64Гб(SDXC, SDHC, SD)
Запись на SD карту	Постоянная, по детекции, по графику
Сигнал на тревожном выходе	Обнаружение движения, Внешний цифровой вход
Фиксация событий	E-mail-оповещение с приложением фото; Сигнал на тревожном выходе; Запись файла на microSD карту
Конфигурация	Net_Admin, Web интерфейс камеры
Браузер	IE 7+, Chrome 18 +, Firefox 5.0 +
Процессор и Память	Hi3516
Разъемы ввода / вывода	1. RJ-45 10BASE-T/100BASE-TX 2. 3 контакта для подключения питания переменным током. 3. Аудио вход/выход 4. Слот для microSD-карты 5. 1 тревожных вход/ 1 тревожный выход
ИК-подсветка	До 120 метров, 10 ИК-диодов с линзами, изменение дальности подсветки в зависимости от угла обзора
Корпус	IP66, Антивандальный
Рабочая температура	-45°C~60°C, Встроенный нагреватель и вентилятор
Питание	AC24В 3А (блок питания в комплекте)
Размеры, масса камеры	230x360 мм; 5,1 кг
Кронштейна	258x163 мм; 0,6 кг (кронштейн в комплекте)

Размеры



Краткая инструкция по подключению IP-видеокамер Optimus IP-P

Подключение камеры.

1. Подключите камеру к источнику питания. В комплекте с моделью IP-P092.1(20x) поставляется источник питания AC24V/3A.
2. Используя сетевой кабель с разъемом RJ-45 (в комплект поставки не входит), подключите камеру к сети.

Настройка подключения.

Заводские установки камеры:

IP-адрес 192.168.1.2

Логин администратора: **admin**

Пароль администратора: **1111**

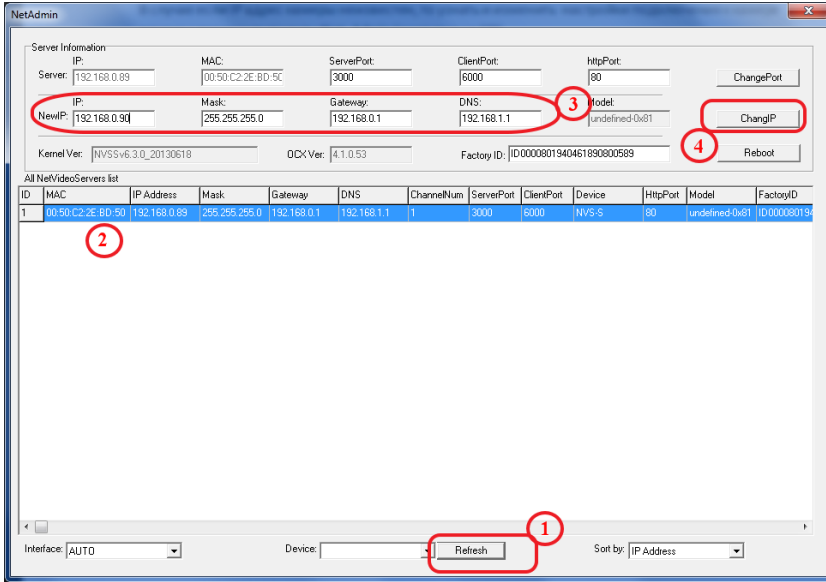
Пожалуйста, обратите внимание, что Логин и Пароль чувствительны к регистру.

В случае если IP адрес камеры неизвестен, то узнать и изменить настройки подключения к камере можно с помощью утилиты Net_Admin (доступна на CD).

Запустите программу.

1. Нажмите кнопку Refresh, в окне появится список камер.
2. Выделите одинарным кликом левой клавишей мыши нужную камеру, поля заполнятся данными.
3. Введите соответствующие вашей сети новые сетевые настройки.
4. Нажмите кнопку ChangIP.

(см. рисунок)



Доступ к веб-интерфейсу камеры.

При первоначальном использовании сетевых камер необходимо загрузить ActiveX. Перед загрузкой ActiveX, настройки IE должно быть сделаны должным образом.

[1]:Используя IE6

① Откройте IE, нажмите "Сервис - Свойства браузера - Безопасность - Интернет - Другой" (Рис. 1.1), и включите все элементы ActiveX (Рис. 1.2).

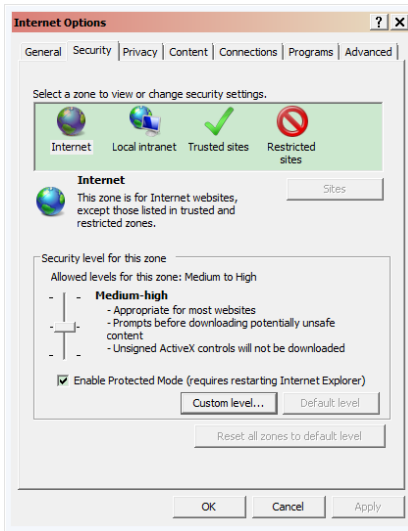


Рис.1.1

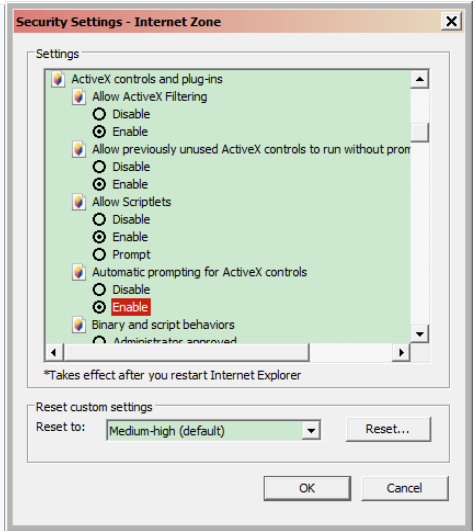


Рис.1.2

Нажмите "Безопасность - Местная Интрасеть - Другой", и включите все элементы ActiveX.

При работе в Windows XP, IP адрес устройства должен быть добавлен в "Надежные сайты" (Рис.1.3) нажмите "Надежные сайты", введите IP адрес: `http://192.168.1.2`, и снимите галочку "для всех сайтов этой зоны требуется проверка серверов (https:)", затем нажмите "Добавить" и "ОК" для завершения.

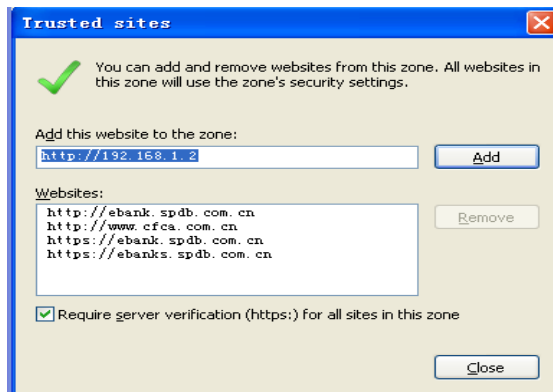


Рис.1.3

[Подсказка]: После того, как средства управления были загружены, пожалуйста, восстановить параметры безопасности "По умолчанию".

[2]:Используя IE8

Откройте IE, click "Сервис - Параметры безопасности" для изменения конфигурации ActiveX. Для компонентов ActiveX не помеченных как безопасные для использования, выберите "Предлагать". (Рис.1.4)

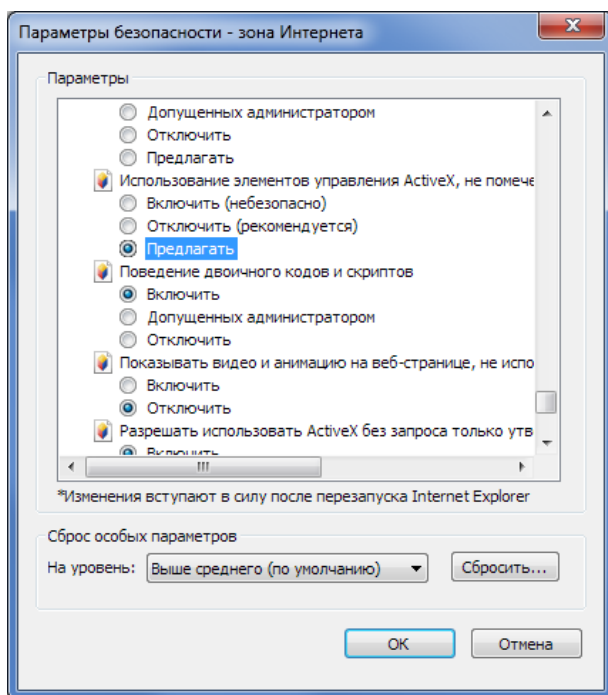


Рис.1.4.

Измените настройки безопасности, поставьте галочку "Включить" в разделе "Включить путь к локальному каталогу при загрузке файлов на сервер" (Рис.1.5).

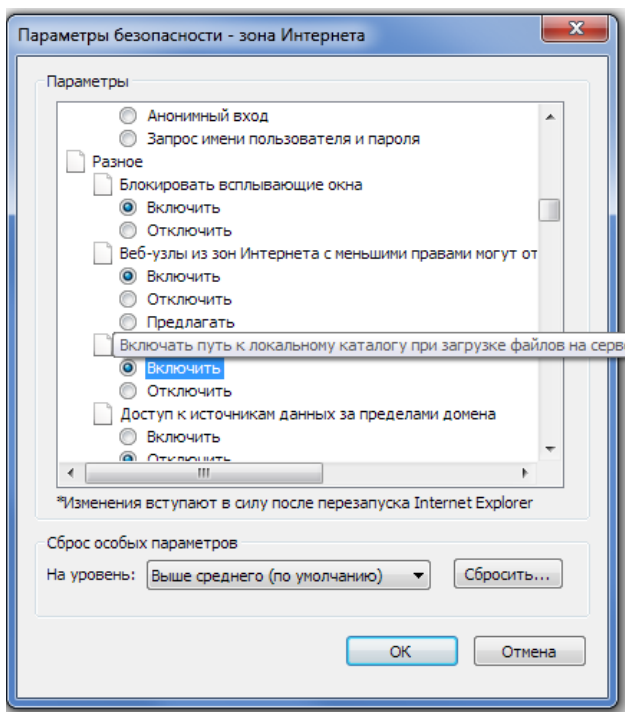
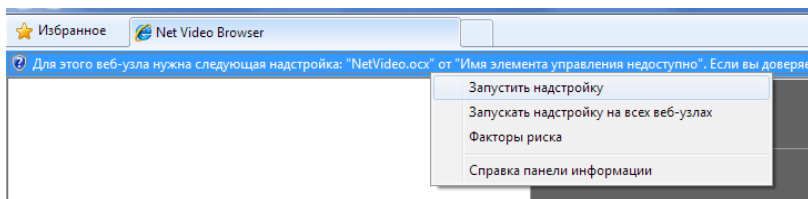
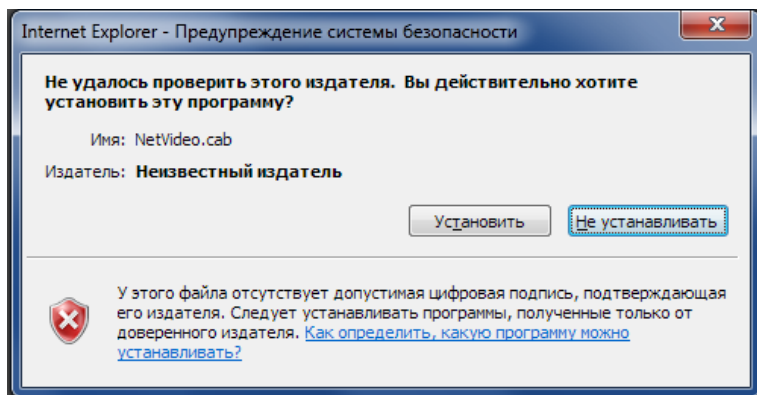


Рис.1.5

Откройте браузер IE, Введите IP адрес в адресной строке: `http://<IP ADDRESS>` (например, `http://192.168.1.2`), Появится всплывающее окно с сообщением о скачивании/запуске элементов Active X, нажмите правой клавишей мыши по всплывшей строке и выберите «Запустить надстройку»:



Появится предупреждение системы безопасности, нажмите «Установить».



После установки откроется страница, введите на ней Логин и Пароль, Порт по умолчанию 3000, нажмите “Вход”.

