

Интегрированная система  
управления доступом

***ParsecNET***

**Дополнительный модуль  
АРМ Охраны**

Руководство по установке  
и эксплуатации

Док. \_\_\_\_\_

Версия 1.1

г. Москва, 2002 г.

Данный документ подвергается периодическим изменениям. Эти изменения включаются в новую редакцию документа.

### **Права и их защита**

1. Не допускается копирование, перепечатка и любой другой способ воспроизведения документа или его части без согласия производителя систем.
2. Представленные в документе иллюстрации и данные являются типичными примерами и должны быть специально подтверждены производителем перед оформлением любых тендеров, заказов и контрактов.

### **Торговые марки**

Windows<sup>®</sup>, Windows<sup>®</sup> 95, Windows<sup>®</sup> 98, Windows NT<sup>®</sup> и Windows 2000<sup>®</sup> являются зарегистрированными торговыми марками Microsoft Corporation.

### **Сертификация**

Продукция с торговой маркой **Parsec<sup>®</sup>** имеет сертификат Госстандарта.

### **Обучение и техническая поддержка**

**Курсы обучения**, охватывающие вопросы установки и использования интегрированных систем **Parsec<sup>®</sup>**, проводятся производителем систем. Для дополнительной информации о возможности проведения обучения или для обсуждения ваших специальных требований (к системе) связывайтесь со своим поставщиком оборудования.

**Настоятельно рекомендуется, чтобы персонал, занимающийся  
продажей и установкой интегрированных систем **Parsec<sup>®</sup>**,  
предварительно прошел курсы обучения**

**Техническая поддержка** осуществляется поставщиком или установщиком системы. Указанная поддержка ориентирована на подготовленных инженеров. Техническая поддержка продукции **Parsec<sup>®</sup>** также обеспечивается через WWW сервер:

**[www.parsec-tm.ru](http://www.parsec-tm.ru)**

# Оглавление

---

<b>Введение</b> .....	<b>1</b>
Назначение .....	1
Основные возможности .....	1
<b>Установка модуля АРМ Охраны</b> .....	<b>2</b>
Общие положения.....	2
Автоматическая установка .....	2
Ручная установка .....	2
Расположение файлов.....	2
Копирование файлов .....	2
Удаление модуля .....	3
<b>Настройка и работа модуля</b> .....	<b>4</b>
Конфигурация модуля.....	4
Работа модуля .....	4

## Введение

---

### Назначение

Дополнительный модуль АРМ Охраны предназначен для организации в системе **ParsecNET** рабочего места охранника.

Модуль предоставляет простую возможность управлять, а также следить за состоянием точек прохода из отдельного окна.

### Основные возможности

Для облегчения прямого управления с ПК точками прохода интерфейс модуля представляет собой отдельное окно, содержащее только кнопки управления точками прохода. Охраннику, отвечающему за эти функции совсем не обязательно детально разбираться в системе **ParsecNET**. На мониторе его ПК может отображаться только окно данного модуля, в котором нет никаких дополнительных органов управления и настроек. Для каждой точки прохода в окне модуля отображаются кнопки, с помощью которых можно быстро изменить состояние точки прохода. Более того, при использовании данного модуля одним щелчком мыши можно, например, открыть или поставить на охрану **все** двери.

## Установка модуля АРМ Охраны

### Общие положения

Дополнительный модуль работает в составе системы **ParsecNET** с программным обеспечением **PNWin** версии 1.2 или выше.

Для нормальной работы программное обеспечение **PNWin** должно быть предварительно обновлено как минимум до третьей редакции (комплект обновления PNUP3 или выше). С более младшими версиями ПО модуль не работает. Если у вас установлен комплект обновления PNUP6 или выше, то процесс установки модуля выполняется автоматически. В противном случае вам придется его устанавливать вручную.

При изложении дальнейшего материала предполагается, что ПО **PNWin** правильно установлено и сконфигурировано в вашей системе.

### Автоматическая установка

Если в вашей системе **ParsecNET** установлен пакет обновления PNUP6 или более поздний, то модуль можно установить автоматически.

Для автоматической установки модуля АРМ охраны необходимо в основном приложении **ParsecNET** в окне «Настройка» на вкладке «Модули» нажать кнопку «Новый». Появится стандартное окно открытия файла. Выберите заранее скопированный на ваш ПК установочный файл модуля GuardDesk.pdp и нажмите кнопку «Открыть». На время установки модуля появится окно с информацией о состоянии процесса установки. По окончании процесса установки будет предложено перезапустить систему **ParsecNET**. После этого можно будет перейти к настройке и работе с модулем.

### Ручная установка

В случае, если версия вашей системы не поддерживает функцию автоматической установки/удаления модулей и вы имеете архив с файлами менеджера групп доступа, то установить модуль можно и вручную.

Для работы модуля необходимы следующие файлы:

- Модуль динамической библиотеки (DLL) GuardDesk.dll
- Словарь для DLL – файл GuardDesk.mld
- Файл конфигурации модуля – GuardDesk.ini

### Расположение файлов

Указанные компоненты должны быть установлены строго в определенные директории, связанные с расположением файлов основного приложения **PNWin**.

После правильной установки модуль автоматически подключается к главной программе при очередном ее запуске, и появится в меню «Модули».

### Копирование файлов

При установке модуля АРМ охраны необходимо с дистрибутивного носителя скопировать файлы следующим образом:

- Файлы GuardDesk.dll, GuardDesk.mld и GuardDesk.ini скопировать в поддиректорию \Plugins системы **ParsecNET**. По умолчанию это директория  
C:\Program Files\Parsec\ParsecNET\Bin\Plugins

На этом фактически ручная установка модуля заканчивается.

## Удаление модуля

Если модуль устанавливался автоматически, то для его удаления достаточно в основном приложении в окне «Настройка» на вкладке «Модули» выбрать иконку модуля и нажать кнопку «Удалить». Появится запрос на подтверждение удаления. Если вы действительно хотите удалить модуль, то нажмите «Ок». В противном случае нажмите «Отмена».

Если же вы устанавливали модуль вручную, то его удаление также придется выполнить вручную. Для этого из поддиректории \Plugins системы **ParsecNET** удалите все файлы с именем GuardDesk.\*.

## Настройка и работа модуля

### Конфигурация модуля

Модуль АРМ Охраны не требует никаких настроек, поэтому, если в приложении **PNWin** в окне «Настройка» на вкладке «Модули» выбрать иконку «АРМ Охраны» и нажать кнопку «Настройка», появится простое окно с информацией о модуле (рис. 1).

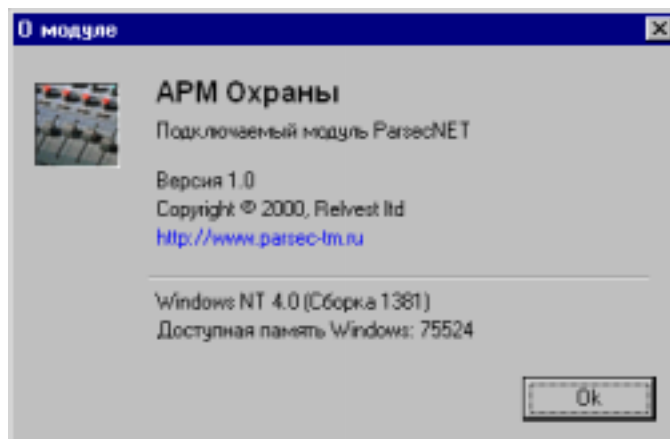


Рисунок 1. Окно информации о модуле.

### Работа модуля

Основное окно модуля можно открыть, выбрав в основном приложении **ParsecNET** в меню «Модули» пункта «АРМ Охраны». Появится окно, представленное на рис. 2.

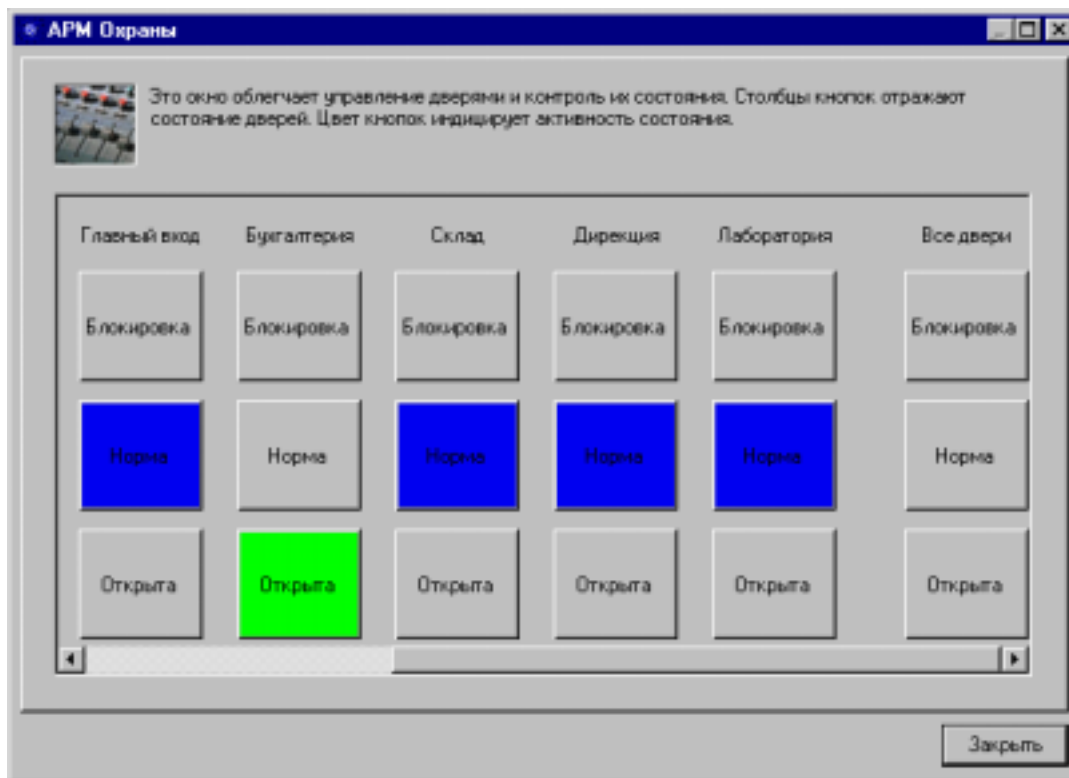


Рисунок 2. Рабочее окно модуля.

Окно содержит кнопки прямого управления точками прохода. Для каждой точки прохода выводятся три кнопки. Нажатие кнопок для выбранной точки прохода будет вызывать соответствующее изменение состояния контроллера. При изменении состояния контроллера нажатая кнопка подсвечивается.

**Примечание:** при отсутствии связи с контроллером или невозможности по каким-либо другим причинам выполнить заданную команду, нажатие кнопок в окне модуля не будет вызывать никаких действий.

При изменении состояния точки прохода в мониторе событий системы появляются соответствующие транзакции и иконка контроллера меняет свой вид в зависимости от нового состояния контроллера.

Возвращение точки прохода в нормальное состояние производится либо нажатием кнопки «Норма», либо нажатием на кнопку текущего состояния контроллера (нажатием на подсвеченную кнопку).

В последнем столбце окна находятся кнопки, нажатие которых выполняет соответствующее действие со всеми контроллерами. То есть, нажав кнопку «Блокировка», система попытается поставить на блокировку **все** точки прохода.

**Примечание:** реально будут поставлены на блокировку только те точки прохода, с которыми есть связь. Кнопки «Блокировка» этих контроллеров станут подсвеченными. Состояние контроллеров (и кнопок в окне модуля, соответствующих им) с которыми нет связи, останется без изменений.

При добавлении в системе новых контроллеров они автоматически появляются и в окне модуля.