

Интегрированная система
управления доступом

ParsecNET

**Дополнительный модуль
Экстренного открывания дверей**

Руководство по установке
и эксплуатации

Док. _____

Версия 1.1

г. Москва, 2002 г.

Данный документ подвергается периодическим изменениям. Эти изменения включаются в новую редакцию документа.

Права и их защита

1. Не допускается копирование, перепечатка и любой другой способ воспроизведения документа или его части без согласия производителя систем.
2. Представленные в документе иллюстрации и данные являются типичными примерами и должны быть специально подтверждены производителем перед оформлением любых тендеров, заказов и контрактов.

Торговые марки

Windows[®], Windows[®] 95, Windows[®] 98, Windows NT[®] и Windows 2000[®] являются зарегистрированными торговыми марками Microsoft Corporation.

Сертификация

Продукция с торговой маркой *Parsec*[®] имеет сертификат Госстандарта.

Обучение и техническая поддержка

Курсы обучения, охватывающие вопросы установки и использования интегрированных систем *Parsec*[®], проводятся производителем систем. Для дополнительной информации о возможности проведения обучения или для обсуждения ваших специальных требований (к системе) связывайтесь со своим поставщиком оборудования.

**Настоятельно рекомендуется, чтобы персонал, занимающийся
продажей и установкой интегрированных систем *Parsec*[®],
предварительно прошел курсы обучения**

Техническая поддержка осуществляется поставщиком или установщиком системы. Указанная поддержка ориентирована на подготовленных инженеров. Техническая поддержка продукции *Parsec*[®] также обеспечивается через WWW сервер:

www.parsec-tm.ru

Оглавление

Введение	1
Назначение	1
Основные возможности	1
Установка модуля экстренного открывания дверей	2
Общие положения	2
Автоматическая установка	2
Ручная установка	2
Расположение файлов.....	2
Копирование файлов	2
Удаление модуля	3
Настройка и работа модуля	3
Конфигурация модуля.....	3
Работа модуля	4

Введение

Назначение

Дополнительный модуль экстренного открывания дверей предназначен для аварийного открывания всех дверей, защищаемых в рамках системы **ParsecNET**.

Модуль обеспечивает одновременное открывание всех дверей при поднесении карты к заранее определенному для этих целей считывателю.

Основные возможности

Работа модуля заключается в следующем. В системе **ParsecNET** устанавливается дополнительный контроллер с одним считывателем, который используется как «сигнальный». Далее в этот контроллер заносятся одна или несколько карт. При поднесении такой карты к считывателю этого контроллера формируется транзакция, которую принимает модуль экстренного открывания и формирует команду на открытие всех дверей системы.

Работа модуля возможна только в on-line режиме, т.е. при наличии связи программного обеспечения с контроллерами.

Предупреждение: функция, реализуемая данным модулем не может использоваться как единственный способ аварийного открывания всех дверей, т.к. при отсутствии связи с контроллерами и/или неработающей программе вы не сможете открыть таким способом все двери.

Установка модуля экстренного открывания дверей

Общие положения

Дополнительный модуль работает в составе системы **ParsecNET** с программным обеспечением **PNWin** версии 1.2 или выше.

Для нормальной работы программное обеспечение **PNWin** должно быть предварительно обновлено как минимум до третьей редакции (комплект обновления PNUP3 или выше). С более младшими версиями ПО модуль не работает. Если у вас установлен комплект обновления PNUP6 или выше, то процесс установки модуля выполняется автоматически. В противном случае вам придется его устанавливать вручную.

При изложении дальнейшего материала предполагается, что ПО **PNWin** правильно установлено и сконфигурировано в вашей системе.

Автоматическая установка

Если в вашей системе **ParsecNET** установлен пакет обновления PNUP6 или более поздний, то модуль можно установить автоматически.

Для автоматической установки модуля экстренного открывания дверей необходимо в основном приложении **ParsecNET** в окне «Настройка» на вкладке «Модули» нажать кнопку «Новый». Появится стандартное окно открытия файла. Выберите заранее скопированный на ваш ПК установочный файл модуля FireAlarm.pdr и нажмите кнопку «Открыть». На время установки модуля появится окно с информацией о состоянии процесса установки. По окончании процесса установки будет предложено перезапустить систему **ParsecNET**. После этого можно будет перейти к настройке и работе с модулем.

Ручная установка

В случае, если версия вашей системы не поддерживает функцию автоматической установки/удаления модулей и вы имеете архив с файлами модуля экстренного открывания дверей, то установить модуль можно и вручную.

Для работы модуля необходимы следующие файлы:

- Модуль динамической библиотеки (DLL) FireAlarm.dll
- Словарь для DLL – файл FireAlarm.mld

Расположение файлов

Указанные компоненты должны быть установлены строго в определенные директории, связанные с расположением файлов основного приложения **PNWin**.

После правильной установки модуль автоматически подключается к главной программе при очередном ее запуске, и появится в меню «Модули».

В процессе работы в директории, где находятся файлы модуля создается файл настроек модуля, который называется FireAlarm.ini

Копирование файлов

При установке модуля экстренного открывания дверей необходимо с дистрибутивного носителя скопировать файлы следующим образом:

- Файлы FireAlarm.dll и FireAlarm.mld скопировать в поддиректорию \Plugins системы **ParsecNET**. По умолчанию это директория

C:\Program Files\Parsec\ParsecNET\Bin\Plugins

На этом фактически ручная установка модуля заканчивается.

Удаление модуля

Если модуль устанавливался автоматически, то для его удаления достаточно в основном приложении в окне «Настройка» на вкладке «Модули» выбрать иконку модуля и нажать кнопку «Удалить». Появится запрос на подтверждение удаления. Если вы действительно хотите удалить модуль, то нажмите «Ок». В противном случае нажмите «Отмена».

Если же вы устанавливали модуль вручную, то его удаление также придется выполнить вручную. Для этого из поддиректории \Plugins системы **ParsecNET** удалите все файлы с именем FireAlarm.*.

Настройка и работа модуля

Конфигурация модуля

Прежде чем использовать функцию экстренного открывания дверей необходимо правильно сконфигурировать модуль. Для этого в приложении **PNWin** в окне «Настройка» на вкладке «Модули» выберите иконку «Экстренное открывание дверей» и нажмите кнопку «Настройка». Появится окно конфигурации модуля (рис. 1).

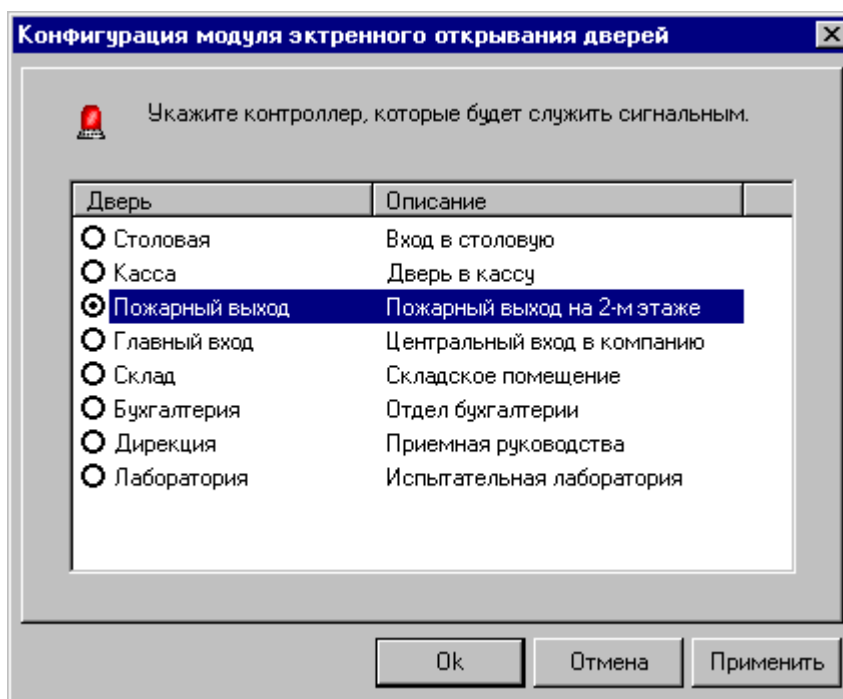


Рисунок 1. Окно конфигурации модуля.

В данном окне выберите ту дверь (контроллер), поднесение специальных карт к которому будет расцениваться, как сигнал к открытию всех дверей.

После того, как вы выбрали нужный контроллер, то можете закрыть окно конфигурации модуля, нажав кнопку «ОК». Если вы не хотите принимать внесенные изменения, то нажмите кнопку «Отмена».

Если вы хотите отменить функцию экстренного открывания, т.е. чтобы ни один контроллер не был помечен как «сигнальный», то из директории где установлен данный модуль (по умолчанию - C:\Program Files\Parsec\ParsecNET\Bin\Plugins) удалите файл FireAlarm.ini.

Работа модуля

Так как модуль не выполняет никакой «визуальной» функции, то при выборе в основном приложении *ParsecNET* в меню «Модули» пункта «Экстренное открывание дверей» появится простое окно с информацией о модуле (рис. 2).

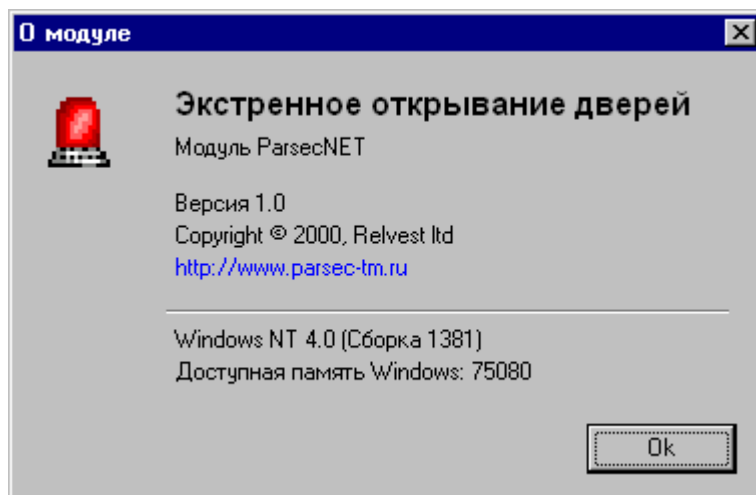


Рисунок 2. Информация о модуле.

Для реализации функции экстренного открывания дверей создаются карты, которые смогут активизировать эту функцию. Эти карты, в принципе, ничем не отличаются от карты остальных пользователей системы, за тем исключением, что им в окне «Персонал» основного приложения присваивается специальная группа доступа, которая позволяет им иметь доступ только через контроллер, который отмечен в модуле как «сигнальный». Если поднести к считывателю «сигнального» контроллера карту, которая в него не занесена, то никакой реакции не будет. У группы доступа, созданной специально для карт экстренного открывания должен стоять «КРУГЛОСУТОЧНЫЙ» временной профиль, чтобы эти карты имели возможность при необходимости открыть все двери в любое время суток.

Внимание: Карты, позволяющие открывать все двери должны храниться в недоступном для остальных сотрудников месте, т.к. использование такой карты позволяет разблокировать все двери, защищаемые системой контроля доступа, тем самым нарушив систему безопасности объекта в целом.

В случае, если пришлось использовать функцию данного модуля, то в последующем закрыть все двери можно либо из программного обеспечения с ПК, либо просто переведя систему в автономный режим (закрыв основное приложение на сервере системы) на одну-две минуты.

Примечание: Для того, чтобы закрыть все двери с ПК надо, либо поочередно подавать команду закрытия двери на каждый контроллер системы, либо воспользоваться дополнительным модулем «планировщика заданий», который позволяет посылать определенные команды сразу на группу контроллеров.