

Интегрированная система
управления доступом

ParsecNET

**Дополнительный модуль
Ведения дублирующей базы
данных событий системы**

Руководство по установке
и эксплуатации

Док. _____

Версия 1.1

г. Москва, 2002 г.

Данный документ подвергается периодическим изменениям. Эти изменения включаются в новую редакцию документа.

Права и их защита

1. Не допускается копирование, перепечатка и любой другой способ воспроизведения документа или его части без согласия производителя систем.
2. Представленные в документе иллюстрации и данные являются типичными примерами и должны быть специально подтверждены производителем перед оформлением любых тендеров, заказов и контрактов.

Торговые марки

Windows[®] 95, Windows[®] 98, Windows NT[®] и Windows 2000[®] являются зарегистрированными торговыми марками Microsoft Corporation.

Сертификация

Продукция с торговой маркой **Parsec[®]** имеет сертификат Госстандарта.

Обучение и техническая поддержка

Курсы обучения, охватывающие вопросы установки и использования интегрированных систем **Parsec[®]**, проводятся производителем систем. Для дополнительной информации о возможности проведения обучения или для обсуждения ваших специальных требований (к системе) связывайтесь со своим поставщиком оборудования.

**Настоятельно рекомендуется, чтобы персонал, занимающийся
продажей и установкой интегрированных систем **Parsec[®]**,
предварительно прошел курсы обучения**

Техническая поддержка осуществляется поставщиком или установщиком системы. Указанная поддержка ориентирована на подготовленных инженеров. Техническая поддержка продукции **Parsec[®]** также обеспечивается через WWW сервер:

www.parsec-tm.ru

Оглавление

Введение	1
Назначение модуля.....	1
Структура файла событий	1
Установка модуля	2
Общие положения.....	2
Автоматическая установка	2
Ручная установка	2
Расположение файлов.....	2
Копирование файлов	2
Удаление модуля	3
Информация о модуле.....	3
Конфигурация и работа модуля	4
Настройка драйверов BDE	4
Конфигурация модуля.....	4

Введение

Назначение модуля

Модуль ведения дублирующей базы событий позволяет наряду с собственной базой вести базу событий системы **ParsecNET** в текстовом формате и формате *DBF* для последующего их использования в других системах.

Структура файла событий

Файлы событий сохраняются с названием *Events.**. Расширение зависит от типа файла: *txt* – текстовый формат, *dbf* – формат dBASE.

Файл дублирующей базы данных имеет следующую структуру:

- Поле «TranDate» (поле типа DateTime) – содержит дату и время события.
- Поле «IP» (текстовое поле размера 15) – хранит IP адрес машины, на которой произошла транзакция.
- Поле «COM» (поле целого типа) – хранит номер COM порта.
- Поле «Line» (поле целого типа) – хранит номер линии.
- Поле «Addr» (поле целого типа) – хранит адрес контроллера.
- Поле «DoorName» (текстовое поле размера 31) – хранит название двери.
- Поле «Code» (поле целого типа) – хранит код события.
- Поле «Tran» (текстовое поле размера 64) – хранит описание события.
- Поле «Card» (поле целого типа) – хранит номер карты, для авторизованных событий событий.
- Поле «FirstName» (текстовое поле размера 31) – хранит фамилию пользователя для авторизованных событий.
- Поле «SecondName» (текстовое поле размера 31) – хранит имя пользователя для авторизованных событий.
- Поле «ThirdName» (текстовое поле размера 31) – хранит отчество пользователя для авторизованных событий.

Установка модуля

Общие положения

Дополнительный модуль ведения дублирующей БД событий работает в составе системы **ParsecNET** с программным обеспечением **PNWin** версии 1.2 или выше.

Для нормальной работы программное обеспечение **PNWin** должно быть предварительно обновлено как минимум до третьей редакции (комплект обновления PNUP3 или выше). С более младшими версиями ПО модуль не работает. Если у вас установлен комплект обновления PNUP6 или выше, то процесс установки модуля выполняется автоматически. В противном случае вам придется его устанавливать вручную.

При изложении дальнейшего материала предполагается, что ПО **PNWin** правильно установлено и сконфигурировано в вашей системе.

Автоматическая установка

Если в вашей системе **ParsecNET** установлен пакет обновления PNUP6 или более поздний, то модуль можно установить автоматически.

Для автоматической установки модуля ведения дублирующей БД событий необходимо в основном приложении **ParsecNET** в окне «Настройка» на вкладке «Модули» нажать кнопку «Новый». Появится стандартное окно открытия файла. Выберите заранее скопированный на ваш ПК установочный файл модуля DbIData.pdp и нажмите кнопку «Открыть». На время установки модуля появится окно с информацией о состоянии процесса установки. По окончании процесса установки будет предложено перезапустить систему **ParsecNET**. После этого можно будет перейти к настройке и работе с модулем.

Ручная установка

В случае, если версия вашей системы не поддерживает функцию автоматической установки/удаления модулей и вы имеете архив с файлами данного модуля, то установить модуль можно и вручную.

Для работы модуля необходимы следующие файлы:

- Модуль динамической библиотеки (DLL) DbIData.dll
- Словарь для DLL – файл DbIData.mld

Расположение файлов

Указанные компоненты должны быть установлены строго в определенные директории, связанные с расположением файлов основного приложения **PNWin**.

После правильной установки модуль автоматически подключается к главной программе при очередном ее запуске, и появится в меню «Модули».

Копирование файлов

При установке модуля ведения дублирующей БД событий необходимо с дистрибутивного носителя скопировать файлы следующим образом:

- Файлы DbIData.dll и DbIData.mld скопировать в поддиректорию \Plugins системы **ParsecNET**. По умолчанию это директория

C:\Program Files\Parsec\ParsecNET\Bin\Plugins

На этом фактически ручная установка модуля заканчивается.

Удаление модуля

Если модуль устанавливался автоматически, то для его удаления достаточно в основном приложении в окне «Настройка» на вкладке «Модули» выбрать иконку модуля и нажать кнопку «Удалить». Появится запрос на подтверждение удаления. Если вы действительно хотите удалить модуль, то нажмите «Ок». В противном случае нажмите «Отмена».

Если же вы устанавливали модуль вручную, то его удаление также придется выполнить вручную. Для этого из поддиректории \Plugins системы **ParsecNET** удалите все файлы с именем DbIData.*.

Информация о модуле

Если установка сделана правильно, то на данном ПК в главном меню программы в подменю «Модули» появится пункт «Дублирование базы данных». При выборе этого пункта на экран выводится окно с информацией о данном модуле.

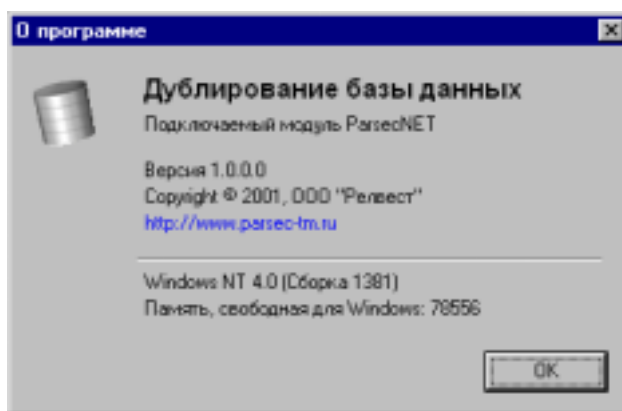


Рисунок 1. Окно информации о модуле.

Конфигурация и работа модуля

Настройка драйверов BDE

Прежде чем запустить модуль для его корректной работы необходимо выполнить настройки драйверов BDE. Для этого на компьютере, где установлен модуль запустите из каталога C:\Program Files\Common Files\Borland Shared\Bde файл Bdeadmin.exe.

Далее на закладке Configuration установите следующие параметры:

- Ключ Configuration\Drivers\Native\DATABASE\LANGDRIVER установить в dBASE RUS cp866
- Ключ Configuration\Drivers\Native\DATABASE\LEVEL установить в 5

Остальные параметры остаются без изменений.

После установки параметров закройте конфигуратор BDE. Теперь можно приступать к непосредственной работе с модулем.

Конфигурация модуля

При нажатии для данного модуля кнопки «Настройка» в приложении **PNWin** в окне «Настройка» на вкладке «Модули» появится окно конфигурации модуля (рисунок 2).

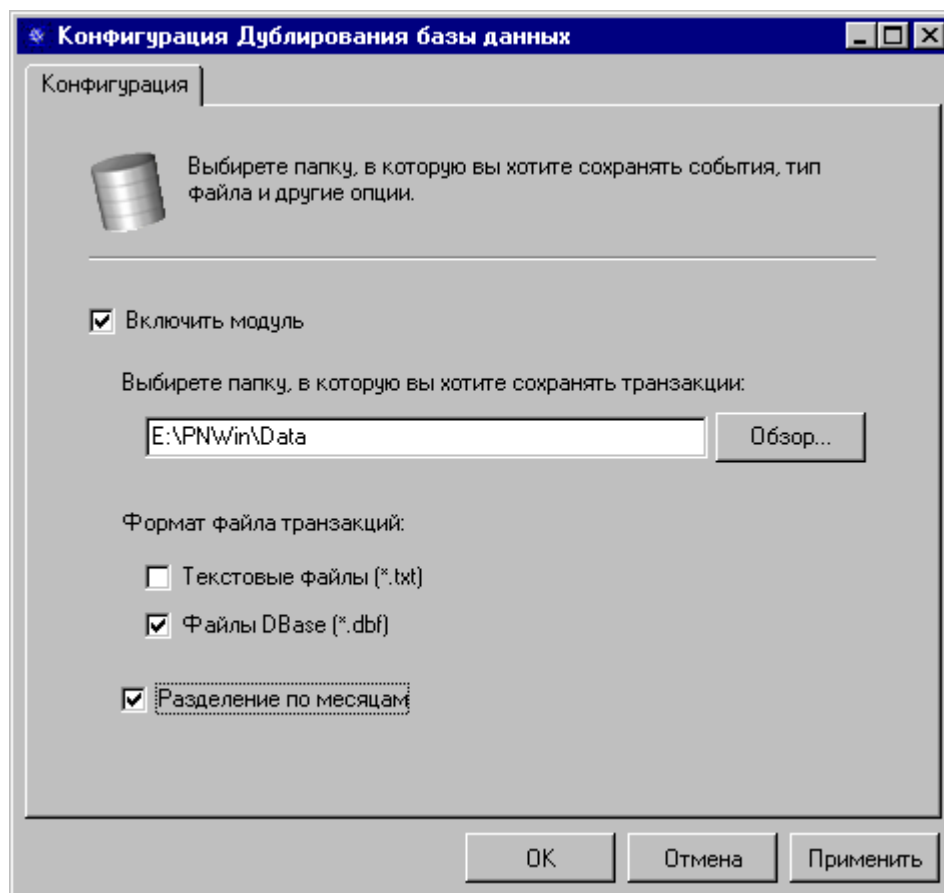


Рисунок 2. Конфигурация модуля.

Рассмотрим назначение каждого из параметров окна.

- *Включить модуль.* События системы сохраняются в дублирующей базе только когда установлен флажок для этого параметра. Если в данной строке флажок не стоит, то модуль не работает.
- *Папка для сохранения.* Вы имеете возможность выбрать папку, в которую будут сохраняться файлы дублирующей базы. Введите путь непосредственно в строке ввода, либо выберите папку, нажав кнопку **Обзор**. Еще раз отметим, что сохраняемые файлы дублирующей базы называются *Events*. *
- *Формат файла транзакций.* Поставьте флажки в той строке(ах), в каком формате вы хотите вести дублирующую базу данных.
- *Разделение по месяцам.* Дублирующая база может сохраняться либо одним файлом, либо с разделением по месяцам, т.е. каждый в начале каждого месяца заводится новый файл. В этом случае их именование полностью совпадает с именами файлов событий системы **ParsecNET**.
Если вы хотите чтобы происходило деление дублирующей базы по месяцам, то поставьте в данной строке флажок, в противном случае флажок устанавливать не надо.