

Интегрированная система
управления доступом

ParsecNET

**Дополнительный модуль
Загрузчик *Arphim***

Руководство по установке
и эксплуатации

Док. _____

Версия 1.1

г. Москва, 2002 г.

Данный документ подвергается периодическим изменениям. Эти изменения включаются в новую редакцию документа.

Права и их защита

1. Не допускается копирование, перепечатка и любой другой способ воспроизведения документа или его части без согласия производителя систем.
2. Представленные в документе иллюстрации и данные являются типичными примерами и должны быть специально подтверждены производителем перед оформлением любых тендеров, заказов и контрактов.

Торговые марки

Windows[®], Windows[®] 95, Windows[®] 98, Windows NT[®] и Windows 2000[®] являются зарегистрированными торговыми марками Microsoft Corporation.

Сертификация

Продукция с торговой маркой **Parsec[®]** имеет сертификат Госстандарта.

Обучение и техническая поддержка

Курсы обучения, охватывающие вопросы установки и использования интегрированных систем **Parsec[®]**, проводятся производителем систем. Для дополнительной информации о возможности проведения обучения или для обсуждения ваших специальных требований (к системе) связывайтесь со своим поставщиком оборудования.

**Настоятельно рекомендуется, чтобы персонал, занимающийся
продажей и установкой интегрированных систем **Parsec[®]**,
предварительно прошел курсы обучения**

Техническая поддержка осуществляется поставщиком или установщиком системы. Указанная поддержка ориентирована на подготовленных инженеров. Техническая поддержка продукции **Parsec[®]** также обеспечивается через WWW сервер:

www.parsec-tm.ru

Оглавление

Введение	1
Назначение	1
Установка модуля загрузчика Arphim	1
Общие положения	1
Автоматическая установка	1
Ручная установка	1
Расположение файлов	1
Копирование файлов	2
Удаление модуля	2
Настройка и работа модуля	3
Конфигурация модуля	3
Запуск <i>Arphim</i>	3

Введение

Назначение

Дополнительный модуль загрузчика **Arphim** предназначен для запуска программы подготовки и печати на пластиковых картах **Arphim** из программного обеспечения **ParsecNET**.

Модуль предоставляет возможность оперативно запускать **Arphim** непосредственно из основного приложения **PNWin**.

Установка модуля загрузчика Arphim

Общие положения

Дополнительный модуль работает в составе системы **ParsecNET** с программным обеспечением **PNWin** версии 1.2 или выше.

Для нормальной работы программное обеспечение **PNWin** должно быть предварительно обновлено как минимум до третьей редакции (комплект обновления PNUP3 или выше). С более младшими версиями ПО модуль не работает. Если у вас установлен комплект обновления PNUP6 или выше, то процесс установки модуля выполняется автоматически. В противном случае вам придется его устанавливать вручную.

При изложении дальнейшего материала предполагается, что ПО **PNWin** правильно установлено и сконфигурировано в вашей системе.

Автоматическая установка

Если в вашей системе **ParsecNET** установлен пакет обновления PNUP6 или более поздний, то модуль можно установить автоматически.

Для автоматической установки модуля загрузчика **Arphim** необходимо в основном приложении **ParsecNET** в окне «Настройка» на вкладке «Модули» нажать кнопку «Новый». Появится стандартное окно открытия файла. Выберите заранее скопированный на ваш ПК установочный файл модуля ArphimExec.pdp и нажмите кнопку «Открыть». На время установки модуля появится окно с информацией о состоянии процесса установки. По окончании процесса установки будет предложено перезапустить систему **ParsecNET**. После этого можно будет перейти к настройке и работе с модулем.

Ручная установка

В случае, если версия вашей системы не поддерживает функцию автоматической установки/удаления модулей и вы имеете архив с файлами загрузчика **Arphim**, то установить модуль можно и вручную.

Для работы модуля необходимы следующие файлы:

- Модуль динамической библиотеки (DLL) ArphimExec.dll
- Словарь для DLL – файл ArphimExec.mld

Расположение файлов

Указанные компоненты должны быть установлены строго в определенные директории, связанные с расположением файлов основного приложения **PNWin**.

После правильной установки модуль автоматически подключается к главной программе при очередном ее запуске, и появится в меню «Модули».

В процессе работы в директории, где находятся файлы модуля создается файл настроек модуля, который называется ArphimExec.cfg

Копирование файлов

При установке модуля загрузчика **Arphim** необходимо с дистрибутивного носителя скопировать файлы следующим образом:

- Файлы ArphimExec.dll и ArphimExec.mld скопировать в поддиректорию \Plugins системы **ParsecNET**. По умолчанию это директория
C:\Program Files\Parsec\ParsecNET\Bin\Plugins

На этом фактически ручная установка модуля заканчивается.

Удаление модуля

Если модуль устанавливался автоматически, то для его удаления достаточно в основном приложении в окне «Настройка» на вкладке «Модули» выбрать иконку модуля и нажать кнопку «Удалить». Появится запрос на подтверждение удаления. Если вы действительно хотите удалить модуль, то нажмите «Ок». В противном случае нажмите «Отмена».

Если же вы устанавливали модуль вручную, то его удаление также придется выполнить вручную. Для этого из поддиректории \Plugins системы **ParsecNET** удалите все файлы с именем ArphimExec.*.

Настройка и работа модуля

Конфигурация модуля

Прежде чем использовать функцию запуска программы подготовки и печати пластиковых карт **Arphim** из основного приложения системы **ParsecNET** необходимо правильно сконфигурировать модуль. Для этого в приложении **PNWin** в окне «Настройка» на вкладке «Модули» выберите иконку «Загрузчик Arphim» и нажмите кнопку «Настройка». Появится окно конфигурации модуля (рис. 1).

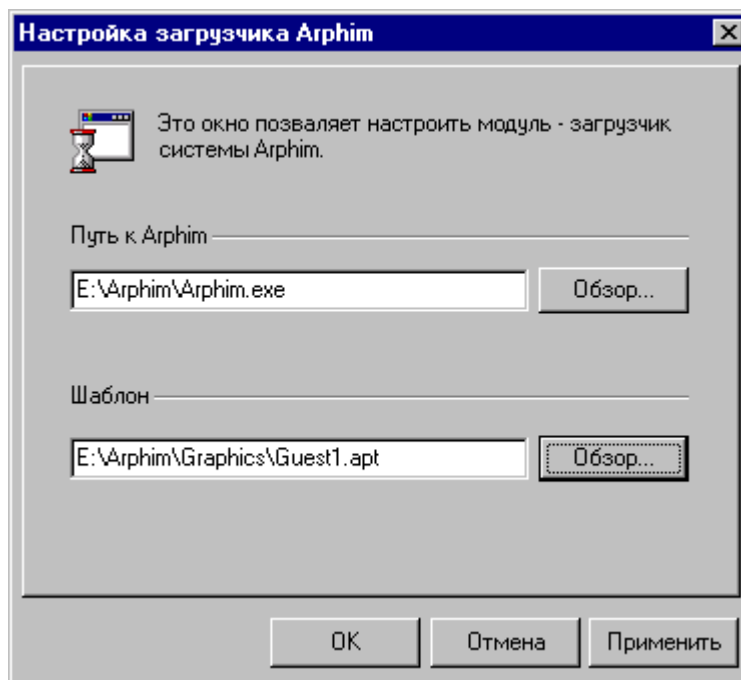


Рисунок 1. Окно конфигурации модуля.

В данном окне задаются два параметра.

- **Путь к Arphim.** В данной строке укажите путь к файлу исполняемому файлу программы **Arphim** - *Arphim.exe*. Вы можете ввести путь вручную, или найти этот файл, нажав кнопку «Обзор».
- **Шаблон.** Вы можете запускать **Arphim** так, что вместе с его запуском сразу будет открываться определенный ранее подготовленный шаблон карты. Напомним, что файлы шаблонов **Arphim** имеют расширение **.apr*. Для реализации этой функции укажите в данном поле путь к файлу с нужным шаблоном. Вы можете ввести путь вручную, или найти этот файл, нажав кнопку «Обзор».

После того, как вы ввели необходимую информацию, то можете закрыть окно конфигурации модуля, нажав кнопку «ОК». Если вы не хотите принимать внесенные изменения, то нажмите кнопку «Отмена».

Запуск **Arphim**

Если модуль сконфигурирован правильно, то после выбора в основной программе **ParsecNET**, в меню «Модули» пункта «Загрузчик Arphim» автоматически запустится программа **Arphim**.

В случае, если настройки модуля выполнены неверно и модулю не удастся обнаружить **Arphim**, то появится окно с ошибкой (рис. 2).

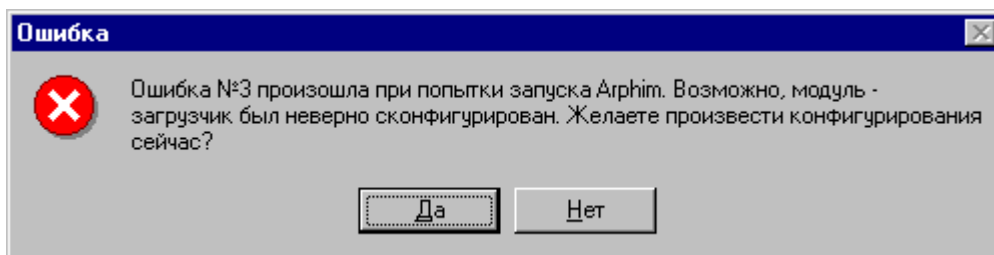


Рисунок 2. Ошибка открытия Arphim.

В этом случае необходимо еще раз проверить правильность указанных путей в настройках модуля. Нажмите кнопку «Да» для открытия окна конфигурации модуля. Если вы сейчас не хотите производить конфигурацию модуля, а желаете сделать это позднее, то для закрытия окна предупреждения об ошибке нажмите кнопку «Нет».