



**Формирователь прохода
PERCo-RB-03T**

**Руководство
по эксплуатации**



РОСС. RU. ME 35. B00692
ТУ 3428-036-44306450-2004

Уважаемые покупатели!

Компания PERCo благодарит Вас за выбор изделия нашего производства.

Сделав этот выбор, Вы приобрели качественный товар, который, при соблюдении правил монтажа и эксплуатации, прослужит Вам долгие годы.

Руководство по эксплуатации формирователя прохода **PERCo-RB-03T** (далее по тексту — **формирователь прохода**) содержит сведения, необходимые для упаковки, монтажа и технического обслуживания.

Монтаж должен проводиться лицами, полностью изучившими настоящее Руководство по эксплуатации.

1. НАЗНАЧЕНИЕ

Формирователь прохода используется в составе турникета роторного **PERCo-RTD-03S** (далее по тексту — турникета) и предназначен для ограничения его нерабочей зоны.

2. УСЛОВИЯ ЭКСПЛУАТАЦИИ

Формирователь прохода по устойчивости к воздействию климатических факторов внешней среды соответствует исполнению О4 по ГОСТ 15150 (для эксплуатации в помещениях с искусственно регулируемым климатическими условиями).

Эксплуатация формирователя прохода разрешается при температуре окружающего воздуха от плюс 1°C до плюс 45°C и относительной влажности воздуха не более 70% при 27°C.

3. КОМПЛЕКТ ПОСТАВКИ

Стойка центральная.....	1 шт.
Стойка индикаторная	2 шт.
Кабель индикации	1 шт.
Поручень центральный с индикаторами (дерево)	1 шт.
Поручень (дерево)	2 шт.
Винт установочный М3х8.....	6 шт.
Шуруп 4х20.....	12 шт.
Ключ шестигранный S=1.5.....	1 шт.
Руководство по эксплуатации	1 экз.
Комплект транспортной тары	1 к-т.

Дополнительное оборудование, не входящее в стандартный комплект поставки (заказывается отдельно):

Анкер PFG IH 8 (фирма «SORMAT», Финляндия).....	9 шт.
Болт М8х50 12Х18Н10Т, DIN7984 А2	9 шт.
Ключ шестигранный S=5.....	1 шт.

4. КРАТКОЕ ОПИСАНИЕ

4.1 Основные особенности

Особенностью формирователя прохода является использования натурального дерева в качестве материала поручней, стойки выполнены из шлифованной нержавеющей трубы Ø 50 мм.

В конструкции предусмотрена встроенная индикация, позволяющая визуально определять режим работы роторного турникета.

4.2. Устройство формирователя прохода

Общий вид формирователя прохода показан на рис. 1.

Габаритные размеры показаны на рис. 2.

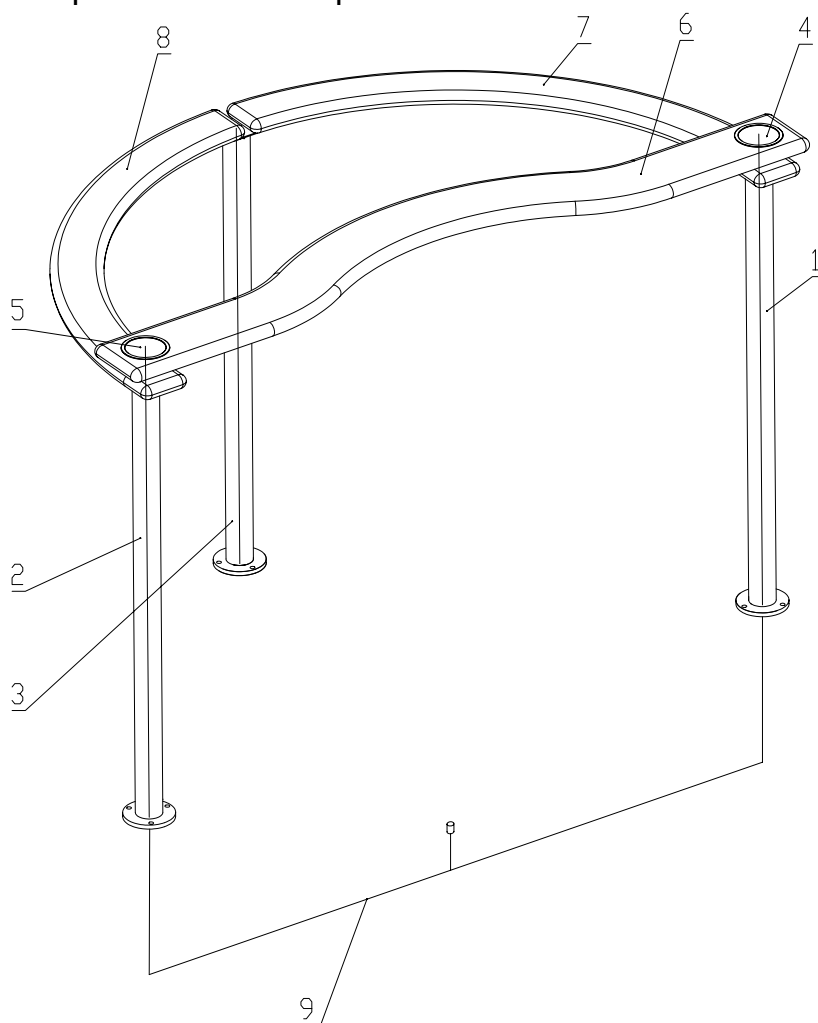


Рис. 1. Общий вид формирователя прохода

- 1 — стойка индикаторная правая; 2 — стойка индикаторная левая; 3 — стойка центральная;
4 — блок индикации правый; 5 — блок индикации левый; 6 — поручень центральный;
7 — поручень правый; 8 — поручень левый; 9 — кабель индикации.

5. УПАКОВКА

Формирователь прохода в комплекте (см. п. 3) упакован в транспортную тару, которая предохраняет его от повреждений во время транспортировки и хранения.

Все комплектующие формирователя прохода уложены в два ящика.

- Ящик 1 — 1356x366x216 (длина x ширина x высота).
- Ящик 2 — 1596x366x176мм (длина x ширина x высота).

На ящики нанесена маркировка.

6. ТРЕБОВАНИЯ БЕЗОПАСНОСТИ

Безопасность при монтаже

- К монтажу должны допускаться только лица, прошедшие инструктаж и изучившие настоящее Руководство по эксплуатации;
- При монтаже пользуйтесь только исправным инструментом;
- Прокладку кабеля индикации производите с соблюдением правил устройства и эксплуатации электротехнических установок.

Безопасность при эксплуатации

- Запрещается эксплуатировать формирователь прохода в условиях, не соответствующих требованиям п. 2.

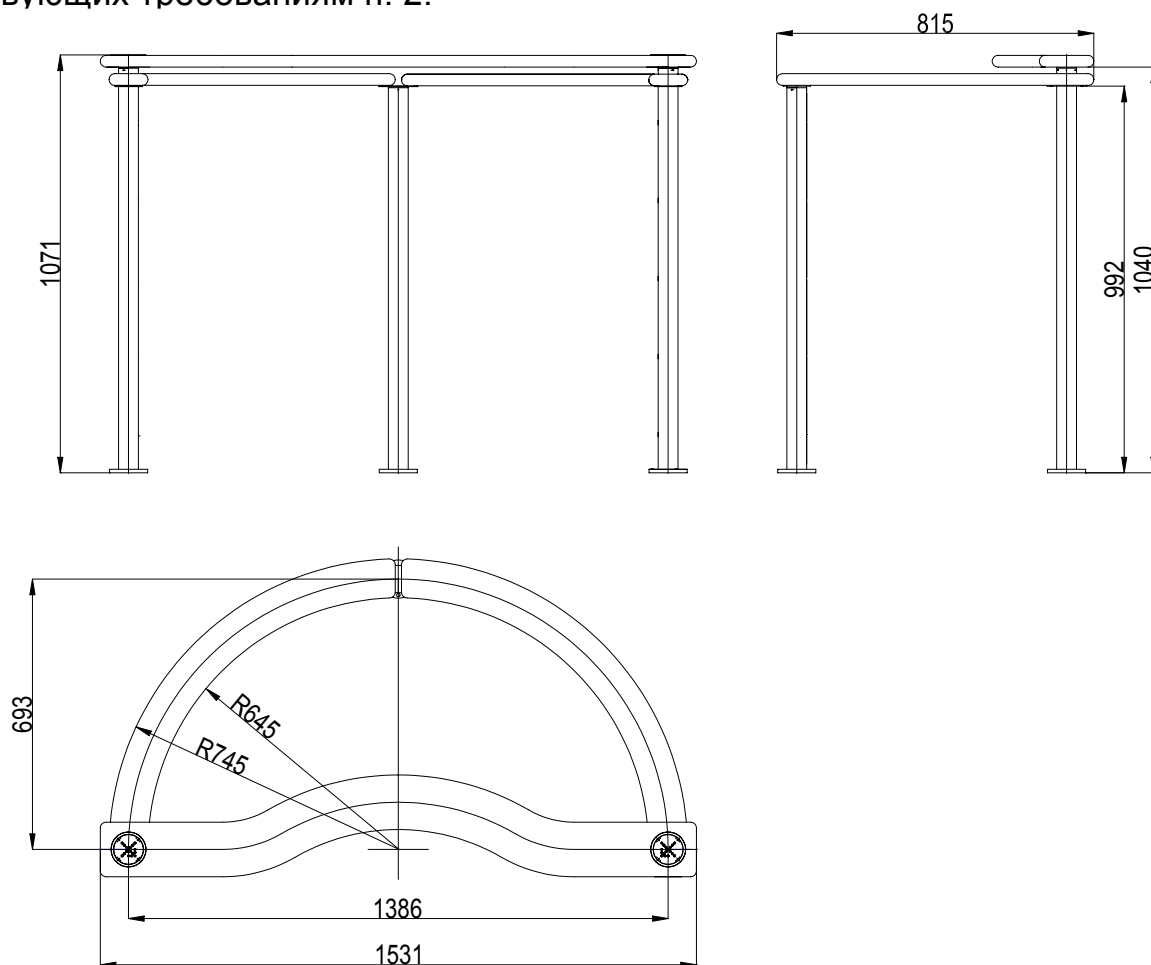


Рис. 2. Габаритные размеры формирователя прохода

7. МОНТАЖ ФОРМИРОВАТЕЛЯ ПРОХОДА**7.1. Особенности монтажа**

- Формирователь прохода рекомендуется устанавливать на прочные и ровные бетонные (не ниже марки 400, группа прочности В22,5), каменные и т.п. основания, имеющие толщину не менее 150 мм;
- Перед установкой, площадку для монтажа необходимо выровнять таким образом, чтобы все точки крепления стоек формирователя прохода лежали в одной горизонтальной плоскости;
- При установке на недостаточно прочное основание следует применять закладные элементы (300x300x300 мм);
- Разметку установочных отверстий следует производить в соответствии с рис. 3.
- При монтаже следует контролировать вертикальность установки стоек формирователя прохода.

7.2. Инструмент и оборудование, необходимые для монтажа

- электроперфоратор мощностью 1,2÷1,5 кВт;
- сверло твердосплавное $\varnothing 14$ мм под анкеры ограждения;
- ключ шестигранный S=1.5;
- ключ шестигранный S=5;
- отвес и уровень;
- рулетка 3 м.

7.3. Порядок монтажа

Внимание! Изготовитель не несет ответственности за ущерб, нанесенный в результате неправильного монтажа, и отклоняет любые претензии, если монтаж выполнен не в соответствии с указаниями, приводимыми в настоящем Руководстве по эксплуатации.

7.3.1. Распакуйте транспортировочные ящики, проверьте комплектность поставки согласно п. 3 и отсутствие внешних повреждений на стойках и поручнях.

7.3.2. Внимательно ознакомьтесь с настоящим Руководством по эксплуатации.

7.3.3. При описании порядка монтажа все позиции указаны в соответствии с рис. 4. Рекомендации по подготовке отверстий в полу, для крепления стойки, даны с учетом комплектации формователя прохода анкерами фирмы «SORMAT» для прочных бетонных полов (см. табл. 1).

Таблица 1

Типоразмер анкера	Диаметр сверла, мм	Глубина сверления, мм
PFG IH-8	14	50

7.3.4. Выполните на полу разметку под стойки формователя прохода в соответствии с рис. 3.

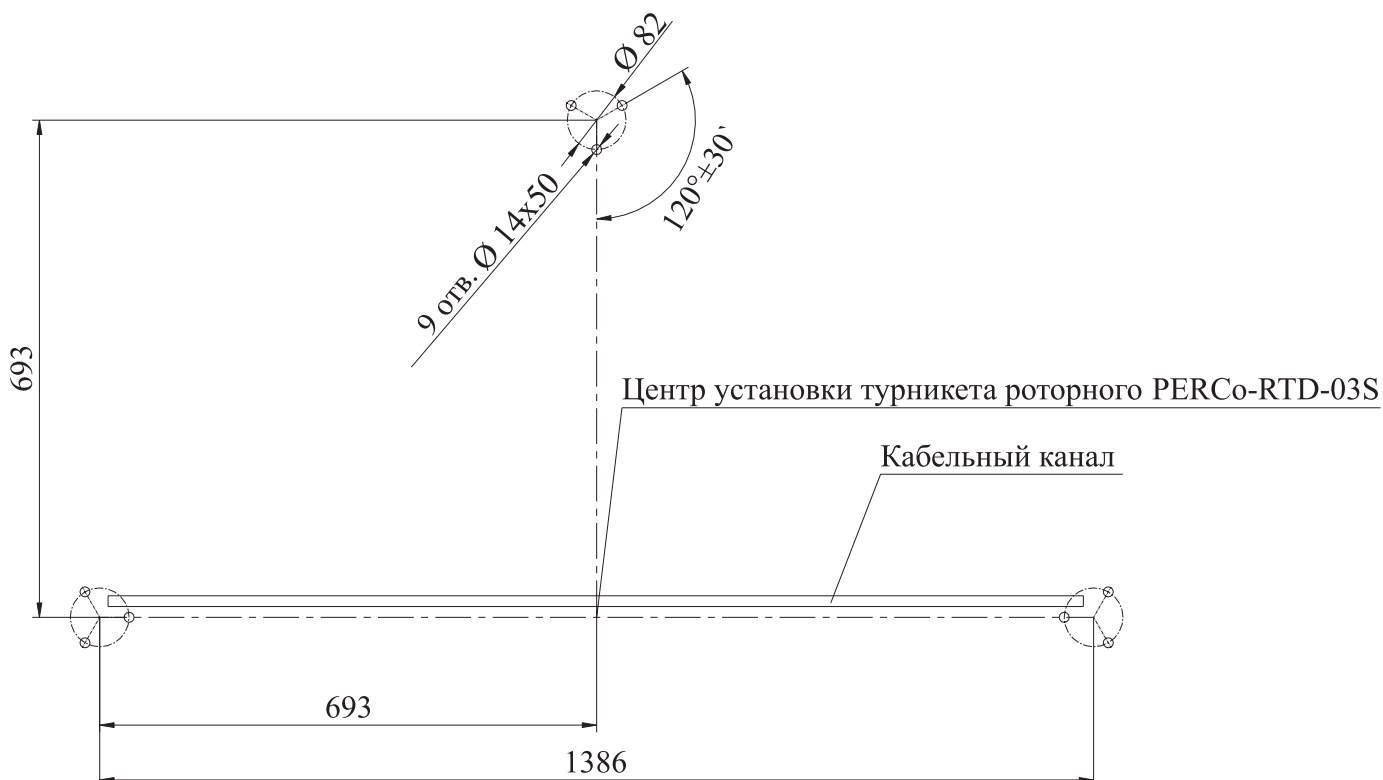


Рис. 3. Разметка для установки стоек формователя прохода

7.3.5. Подготовьте в полу кабельный канал для кабеля индикации и отверстия под анкера PFG IH-8 для крепления стоек в соответствии с разметкой. Установите гильзы анкеров в подготовленные отверстия так, чтобы они не выступали над поверхностью пола.

7.3.6. Протяните кабель индикации (7) через стойку индикаторную правую и левую (1 и 2) соответственно (не подключая к блокам индикации). Помеченный краской разъем протягивается через стойку индикаторную правую (1). Центральный разъем выводится в середине кабельного канала.

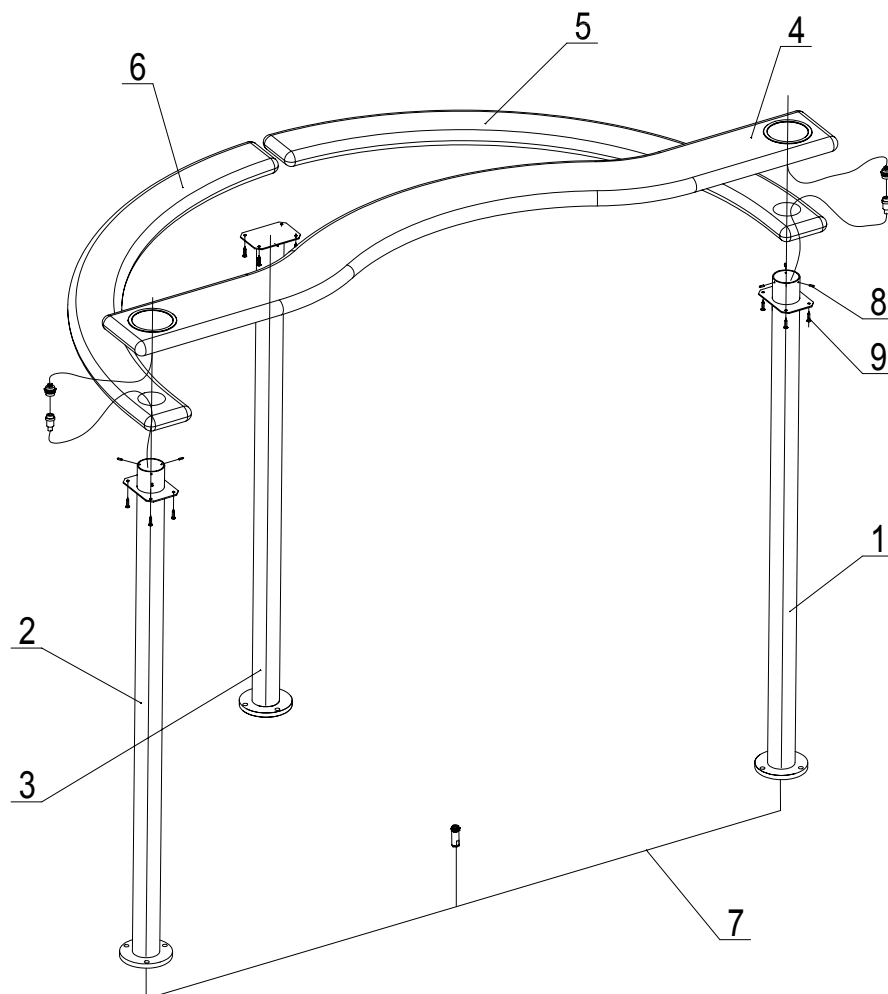


Рис. 4. Монтаж формирователя прохода

1 — стойка индикаторная правая; 2 — стойка индикаторная левая; 3 — стойка центральная; 4 — поручень центральный с индикаторами; 5 — поручень правый; 6 — поручень левый; 7 — кабель индикации; 8 — винт установочный М3х6; 9 — шуруп 4х20.

7.3.7. Из ящика извлеките и установите в рабочее положение стойки формирователя прохода фланцами на гильзы анкеров. Добейтесь вертикального положения стоек при закреплении (допускается использование прокладок). Закрепите предварительно стойки формирователя прохода на полу болтами М8.

7.3.8. Из ящика извлеките поручень правый и левый (5, 6) и с помощью шурупов (9) закрепите их на стойках. При установке обратите внимание на совпадение отверстий в поручнях с отверстиями на фланцах стоек.

7.3.9. Из ящика извлеките поручень центральный с индикаторами в сборе (4). Подключите с помощью разъемов кабель индикации к блокам индикации.

7.3.10. Вставьте до упора поручень центральный в стойку индикаторную правую и левую и с помощью установочных винтов (9) закрепите его, используя ключ S1,5 из комплекта поставки.

7.3.11. Окончательно закрепите стойки формирователя прохода на полу.

7.3.12. Подключение кабеля индикации к турникету производится в соответствии со схемой электрической соединений турникета.

8. ТЕХНИЧЕСКОЕ ОБСЛУЖИВАНИЕ

Формирователь прохода не нуждается в специальном техническом обслуживании в течение всего срока эксплуатации.

Для очистки загрязнений деревянных элементов формирователя прохода в процессе эксплуатации рекомендуется использовать аэрозольные полироли для мебели, для очистки загрязнений на стойках формирователя прохода рекомендуется использовать очистители без абразивов, содержащие нашатырный спирт.

Для очистки заполнения формирователя прохода рекомендуется использовать очищенный скипидар.

9. ТРАНСПОРТИРОВКА И ХРАНЕНИЕ

Формирователь прохода в оригинальной упаковке производителя можно перевозить наземным (автомобильным и железнодорожным), речным, морским и воздушным транспортом.

При транспортировке допускается штабелировать ящики в 3 ряда.

Хранение формирователя прохода допускается в помещениях при температуре окружающего воздуха от минус 10°C до плюс 45°C, и значении относительной влажности воздуха до 98% при 25°C.

После транспортировки (хранения) формирователя прохода при отрицательных температурах или повышенной влажности воздуха, формирователь прохода, непосредственно перед вводом в эксплуатацию, необходимо выдержать без упаковки не менее 24 часов в помещении с нормальными климатическими условиями.

10. ГАРАНТИЙНЫЕ ОБЯЗАТЕЛЬСТВА

Предприятие-изготовитель гарантирует соответствие формирователя прохода **PERCo-RB-03T** требованиям безопасности, электромагнитной совместимости (сертификат соответствия № РОСС.RU.МЕ35.В00692) и технических условий 3428-036-44306450-2004 при соблюдении покупателем правил хранения, монтажа и эксплуатации, изложенных в Руководстве по эксплуатации.

Гарантийный срок эксплуатации изделия составляет 12 месяцев со дня продажи.

При покупке изделия требуйте отметки даты продажи. При отсутствии даты продажи и штампа в гарантийном талоне гарантийный срок исчисляется со дня выпуска.

Комплектность изделия проверяется при покупке. В дальнейшем, претензии по комплектности предприятие-изготовитель не принимает.

В течение гарантийного срока производится бесплатный ремонт изделия в мастерской предприятия-изготовителя или в сервисном центре компании PERCo. Расходы по доставке изделия к месту ремонта и обратно несет покупатель.

Предприятие-изготовитель оставляет за собой право отремонтировать неисправное изделие или заменить его на исправное.

Гарантии не распространяются на изделия, имеющие механические повреждения или подвергшиеся разборке покупателем, предохранители, аккумуляторы и другие элементы, замену которых в соответствии с Руководством по эксплуатации производит покупатель.

В случае обнаружения дефектов обращаться по адресу:

195267, Россия, Санкт-Петербург, пр. Просвещения, 85

тел.: (812) 321-61-55,

факс: (812) 517-85-45

e-mail: turnstile@perco.ru

или в ближайший сервисный центр

ГАРАНТИЙНЫЙ ТАЛОН



Формирователь прохода PERCo-RB-03T

Серийный номер							
----------------	--	--	--	--	--	--	--

Дата выпуска « » _____ 200__ года

Штамп ОТК

Дата продажи « » _____ 200__ года

(подпись, штамп)



Линия отреза

Отрывной талон на гарантийный ремонт



Формирователь прохода PERCo-RB-03T

Серийный номер							
----------------	--	--	--	--	--	--	--

Дата выпуска « » _____ 200__ года

Штамп ОТК

Дата продажи « » _____ 200__ года

(подпись, штамп)

СЕРВИСНЫЕ ЦЕНТРЫ PERCo:

Получить самую последнюю информацию о ближайших сервисных центрах PERCo вы можете на нашем интернет-сайте www.perco.ru, а также по телефонам **(812) 321-61-55, 517-85-45**

Центр Продаж и Обслуживания

PERCo-СОТОПС

Москва, Краснобогатырская ул., д.2, стр.1
Тел. (495) 162-13-00, 913-30-39
162-55-67
E-mail: info@sotops.ru
<http://sotops.perco.ru>

Центр Продаж и Обслуживания PERCo-СЭБ

Москва, 4-я Магистральная ул., д.11
Тел./факс (495) 221-60-83, 221-60-84
221-60-85
E-mail: seb@perco.ru
<http://seb.perco.ru>

Центр Продаж и Обслуживания ПМЦ PERCo

Санкт-Петербург, ул. Есенина, 19
Тел./факс: (812) 321-61-72
E-mail: pmc@perco.ru
<http://spb.perco.ru>

Москва ООО "Компания МЕГАЛИОН"

Ленинградский пр., 80, корп. 5А, офис 203
Тел.: (495) 799-92-80
Факс: (495) 799-92-81
E-mail: mail@megalion.ru
www.proper.ru

Санкт-Петербург ЗАО "ТЕЛРОС"

Б. Сампсониевский пр., 87
Тел.: (812) 324-17-51
Факс: (812) 324-17-54
E-mail: service@telros.ru
www.telros.ru

Барнаул ООО "Си – Трейд"

ул. Л. Толстого, 22
Тел.: (3852) 63-10-08
Факс: (3852) 63-10-98
E-mail: support@ctrade.ru
www.ctrade.ru

Воронеж ООО "Радомир"

Московский пр., 4, офис 919
Тел.: (0732) 51-22-25 многоканальный
Факс: (0732) 51-22-25
E-mail: perco@radomir.intercon.ru
www.rmv.ru

Екатеринбург ООО "АРМО-Урал"

Виз-бульвар, 13, ТЦ, ком. 524
Тел./Факс: (3433) 72-72-27
E-mail: serv@armo.ru

Казань ЗАО "Системы безопасности"

Щербаковский пер., 7
Тел.: (8432) 36-48-53, 90-17-66
автоответчик
Факс: (8432) 36-48-53
E-mail: fsb_kazan@mail.ru

Красноярск ООО "СТБ"

пр. Мира, 10, офис 550
Тел.: (3912) 52-24-22, 52-24-23
Факс: (3912) 52-24-24
E-mail: stb@stbk.ru
www.stbk.ru

Минск ЗАО "НПП БелСофт"

Московская ул., 18, офис 423
Тел. (10-375-17) 222-77-77
Факс. (10-375-17) 222-80-58
E-mail: office@belsoft.by
www.belsoft.by

Минск ИВО "Просвет"

ул. Кульман, 2, офис 424
Тел.: (10-375-17) 232-35-52
Факс: (10-375-17) 232-70-52
E-mail: prosvet@nsys.by
www.prosvet.nsys.by

Нижний Новгород ООО "Эр-Стайл Волга"

Алексеевская ул., 26, оф. 1
Тел.: (8312) 78-40-02
Факс: (8312) 78-40-01
E-mail: perco@r-style.nnov.ru
www.r-style.nnov.ru

Новосибирск ООО "Си Ти Групп"

Коммунистическая ул., 43
Тел./Факс: (3832) 12-52-55, 12-52-35
E-mail: bedarev@ctgroup.ru

Одесса ООО "Агентство информационной безопасности «Юго-Запад» "

Палубная ул., 9/3
Тел./Факс: (10-380 48) 777-66-11, 728-99-90
E-mail: sw@eurocom.od.ua
www.sw.odessa.ua

Пермь ООО "Гардиан"

Революции ул., 3/7
Тел./Факс: (3422) 16-57-25 многоканальный
E-mail: service@guardian-perm.ru

Ростов-на-Дону ООО "R-Style Дон"

ул. 1-й Конной Армии, 15а, офис 405
Тел.: (8632) 90-83-60, 52-48-13
Факс: (8632) 58-71-70
E-mail: perco@r-style.donpac.ru

Тольятти ООО "Юнит"

Юбилейная ул., 31Е, оф. 705
Тел./Факс: (8482) 70-65-46, 42-02-41
E-mail: perco@unitcom.ru

Тюмень ООО ТМК "ПИЛОТ"

Северная ул., 3
Тел./Факс: (3452) 45-55-13
E-mail: perco@tmk-pilot.ru
www.tmk-pilot.ru

По вопросам, связанным с работой сервис-центров компании, пожалуйста, обращайтесь в Департамент сервисного обслуживания PERCo

Телефон: (812) 321-61-55, 517-85-45

E-mail: service@perco.ru

Санкт-Петербург

пр. Просвещения, 85

Тел.: (812) 329-89-24, 329-89-25

Почтовый адрес:

195267, Санкт-Петербург, а/я 109

Техническая поддержка:

Тел./факс: (812) 321-61-55, 517-85-45

system@perco.ru – по вопросам обслуживания электроники
СКУД

turnstile@perco.ru – по вопросам обслуживания турникетов,
ограждений, замков

soft@perco.ru – по вопросам технической поддержки
программного обеспечения

www.perco.ru

Утв. 10.12.2004

Кор. 23.12.2005

Отп. 23.12.2005