



# Ewclid

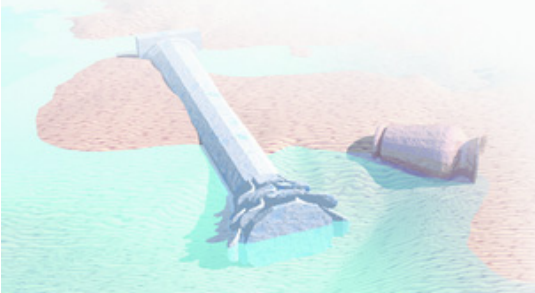
контроль над  
пространством



## Ewclid<sup>®</sup> WEB

### Руководство пользователя

Версия 1.0.0001



Москва 2004



© 2001-2004. KomKom. Все права защищены.

Программное обеспечение, описанное в данной документации, поставляется в соответствии с Лицензионным договором и может использоваться лишь в строгом соответствии с условиями Лицензионного договора. Копирование программного обеспечения на какой-либо носитель, если на это нет специального разрешения в Лицензионном договоре, является нарушением Закона Российской Федерации "О правовой охране программ для ЭВМ и баз данных" и норм международного права.

Без письменного разрешения компании KomKom. никакая часть данной документации, не может быть воспроизведена или передана ни в какой форме и никакими средствами: электронными, механическими, средствами фотокопирования и записи на магнитные или иные носители.

Авторское право на систему видеонаблюдения **Ewclid**® и документацию к ней, принадлежит компании KomKom Ink. © с 2001 г. по настоящее время. Все права защищены.

**Ewclid**® является торговой маркой компании KomKom.

Microsoft Windows NT, Windows 2000 и Windows XP, DirectX, DirectShow являются торговыми марками корпорации Microsoft.

Все прочие изделия и торговые марки, упоминаемые в данной документации, могут принадлежать их законным владельцам.

Компания KomKom оставляет за собой право вносить изменения в данную документацию без предварительного уведомления.



## СОДЕРЖАНИЕ

Содержание	3
Общие сведения о модуле расширения Ewclid® Web	4
Установка MS Internet Information Service	5
Процедура установки драйвера ключа аппаратной защиты	10
Установка программного обеспечения Ewclid® Web	12
Дополнительные настройки IIS сервера – установка анонимного доступа	16
Управление просмотром видео в интернет браузере	20



## Общие сведения о модуле расширения Ewclid® Web

Модуль расширения **Ewclid® Web** предназначен для визуального контроля над охраняемыми объектами через глобальную сеть интернет по HTTP протоколу в виде обычной WEB страницы. В качестве клиентского программного обеспечения используется обычный интернет браузер MS Internet Explorer, также возможно использование альтернативных браузеров, например Mozilla. В некоторых версиях браузеров Opera не корректно работают JAVA script (в частности версии 7.51–7.54), поэтому к использованию они не рекомендуются.

Установка модуля расширения **Ewclid® WEB** осуществляется на видеосервера, на которых установлены платы видеоввода, а также установлено программное обеспечение **Ewclid® SERVER**, **Ewclid® ADMINISTRATOR** или **Ewclid® Lite**. Перед установкой **Ewclid® Web** требуется установить MS Internet Information Services версии 5 или выше. MS IIS входит в состав дистрибутива операционной системы Windows 2000/XP и других систем на базе ядра Windows NT.

При использовании **Ewclid® Web** пользователю доступна политика безопасности по разграничению прав доступа к просмотру камер наблюдения, которая определяется в утилите **Ewclid Administrator**. Также присутствует возможность авторизации пользователя при открытии WEB страницы с удаленного сервера видеонаблюдения. Политика безопасности **Ewclid® Web** сервера основана на политике безопасности системы семейства Windows NT и настраивается в утилите **Ewclid Administrator**.

ПО **Ewclid® Web** защищено ключом аппаратной защиты Guardant. Существует несколько вариантов поставки, различающейся количеством одновременных подключений к **Ewclid® Web** серверу. Все варианты поставки перечислены в (Таблица 1)

**Таблица 1. Варианты поставки ПО Ewclid® Web.**

№ п/п	Ключ Guardant
1	На одно подключение
2	На два подключения
3	На пять подключений
4	На десять подключений

При просмотре удаленных камер через WEB интерфейс, пользователю доступна возможность управлять трафиком видеопотока. Для этого на Web странице имеются три выпадающих списка, которые позволяют выбирать интервал обновления кадра (максимально возможная скорость – это адаптивный к пропускной способности интернет канала способ обновления видео кадров, при котором загрузка следующего кадра начнется сразу после загрузки текущего), качество сжатия JPEG и размер принимаемого кадра. Последние два параметра влияют на размер принимаемых кадров.

Если Вы установите в Вашем интернет браузере поддержку Cookies, то все выше указанные настройки будут сохранены и автоматически установятся для следующего сеанса работы.

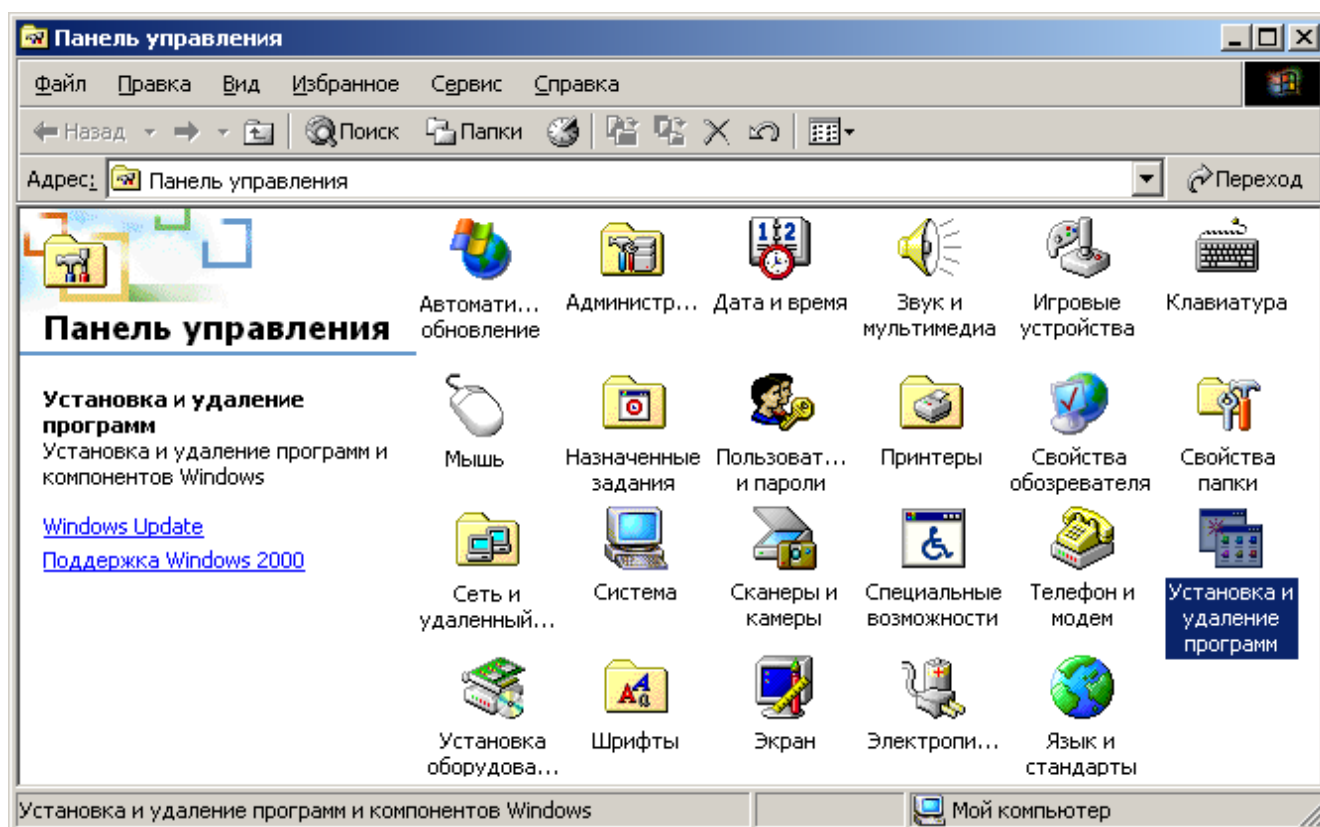


## УСТАНОВКА MS INTERNET INFORMATION SERVICE

Службы Internet Information Services 5.0 по умолчанию не устанавливаются в системе Windows 2000/XP Professional. Установите IIS или выберите дополнительные компоненты с помощью приложения “Установка и удаление программ” панели управления. Перед установкой IIS требуется в обязательном порядке установить протокол Windows TCP/IP и служебные программы связи. Для обеспечения безопасности корпорация Майкрософт рекомендует, чтобы все диски, используемые IIS, были отформатированы в формате NTFS.

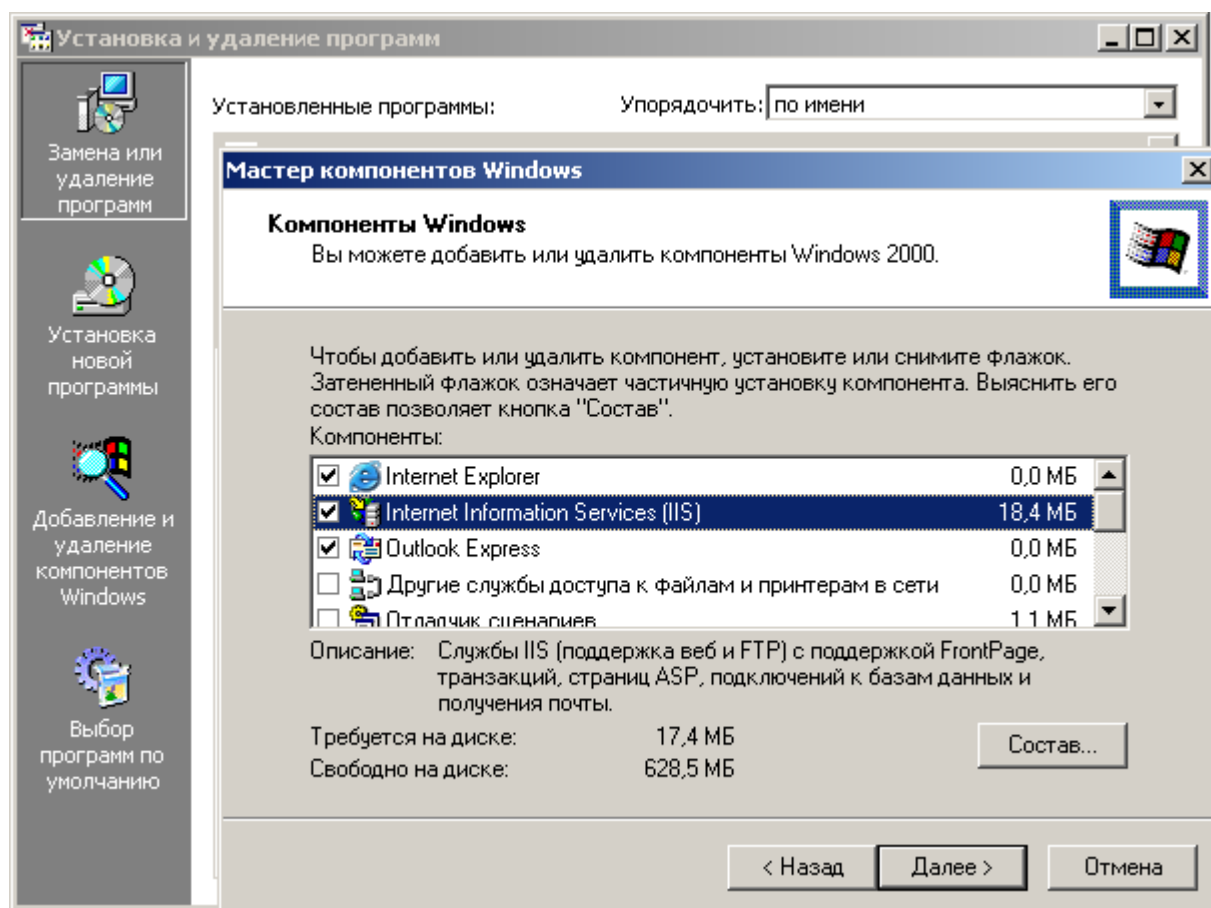
Установка Internet Information Services:

Нажмите в панели задач кнопку [Пуск] (либо на клавиатуре кнопку с логотипом Windows), выберите пункт меню “Настройка”, далее выберите пункт “Панель управления”. В окне “Панель управления” дважды щелкните значок “Установка и удаление программ”.

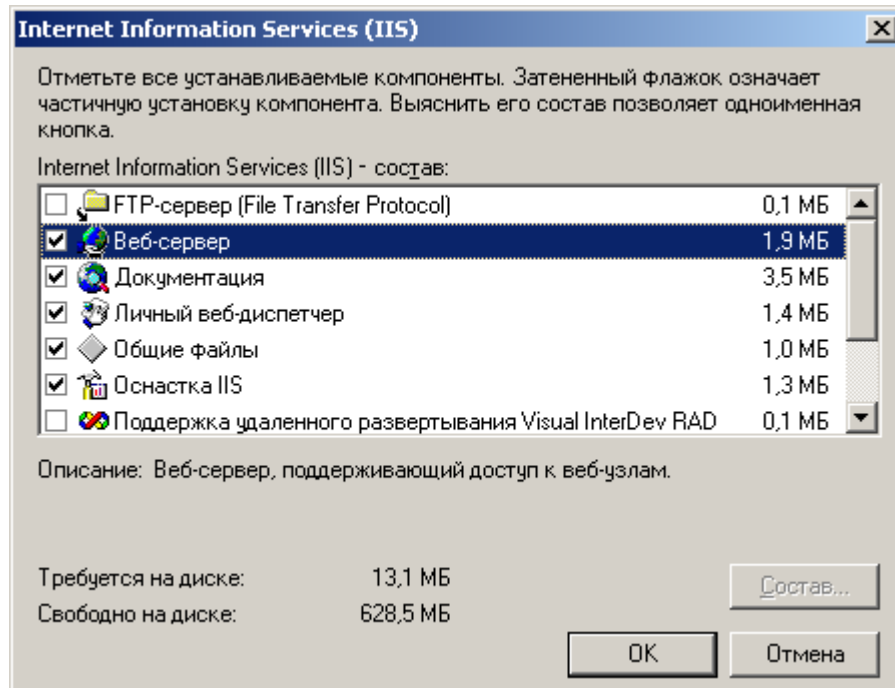




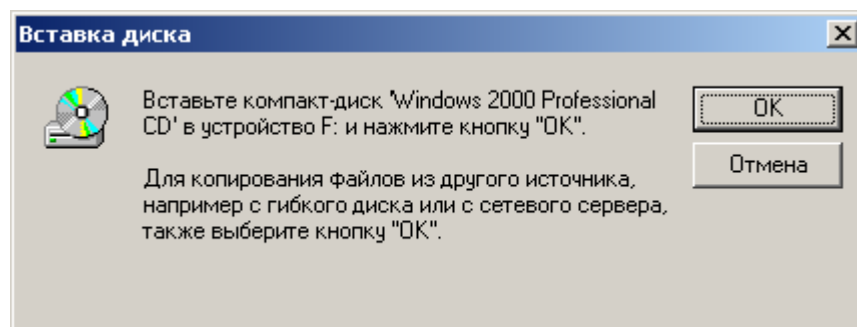
Выберите в левом окне кнопку [Добавление и удаление компонентов Windows]. При этом откроется окно “Мастер компонентов Windows”.



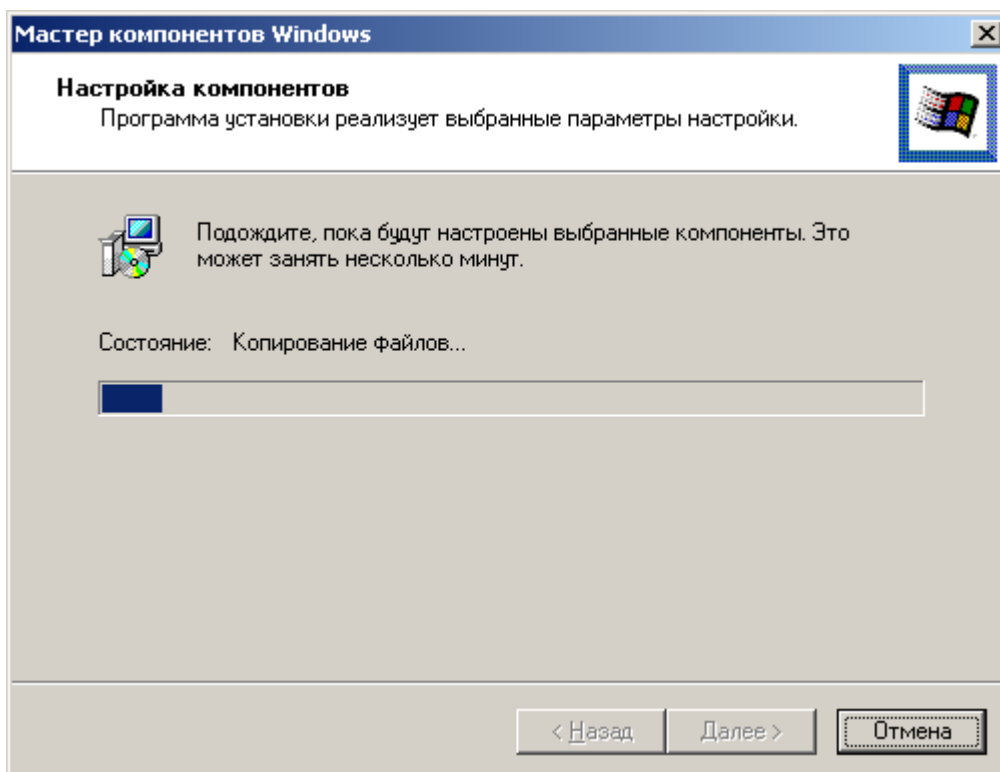
В этом окне установите флажок напротив второго пункта “**Internet Information Services (IIS)**” и нажмите на кнопку состав для выбора необходимых компонент IIS. Ниже на иллюстрации показаны отмеченные компоненты, которые необходимы для корректной работы **Ewclid® Web** сервера. Вы также можете оставить весь список отмеченных флажками компонент по умолчанию. На работоспособности модуля расширения **Ewclid® Web** это никак не отразится.



После выбора необходимых компонент нажмите на кнопку **[Ok]** в этом окне и кнопку **[Далее]** в окне “**Мастер компонент Windows**”. Операционная система предложит Вам установить компакт диск с дистрибутивом Windows. Вставьте диск в CD привод и нажмите на кнопку **[Ok]**.

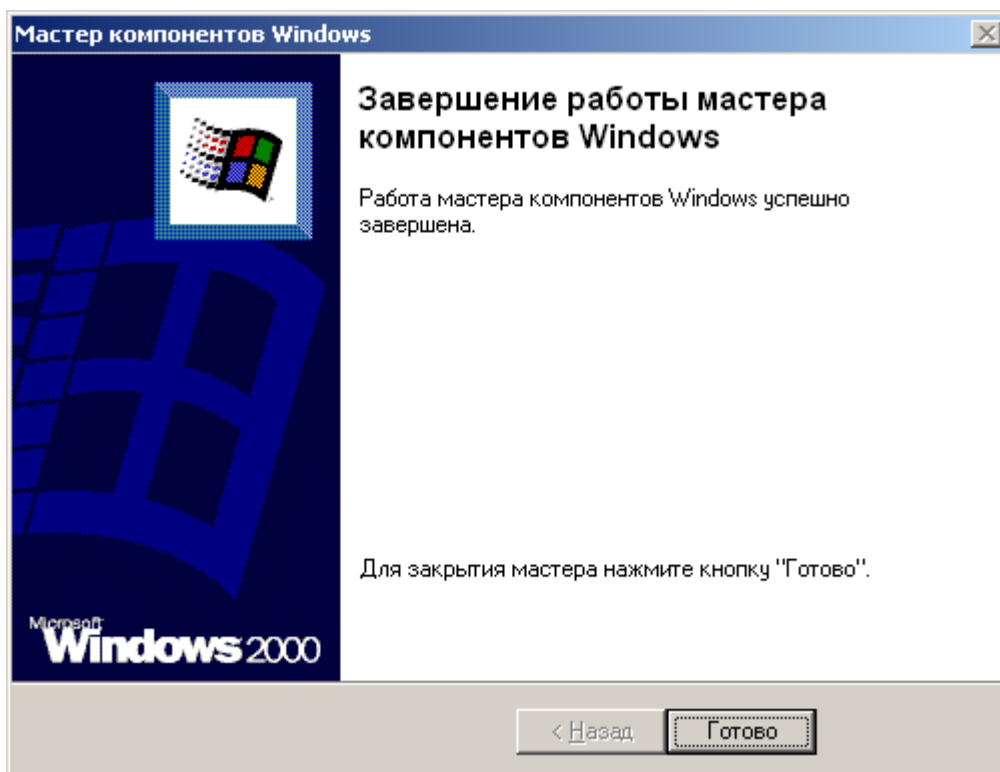


После установки диска начнется процесс копирования файлов IIS и процесс настройки сервера.



После того, как копирование файлов и процесс конфигурирования сервера IIS завершится, появится окно **“Завершение работы мастера компонентов Windows”**.





Для закрытия мастера нажмите на кнопку **[Готово]**. После установки ИС требуется выполнить установку программного обеспечения модуля расширения **Ewclid® Web**. В следующих разделах описаны поэтапные процессы установки ключа аппаратной защиты Guardant и ПО **Ewclid® Web** на Ваш видеосервер **Ewclid®**.



## Процедура установки драйвера ключа аппаратной защиты

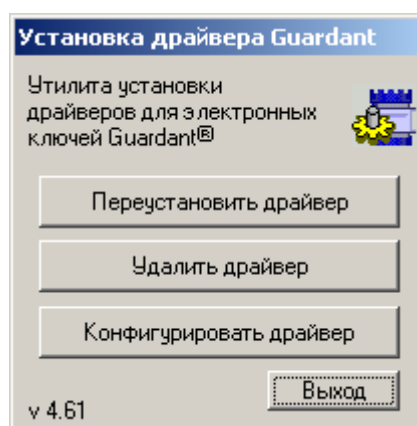
В процессе установки программного обеспечения Ewclid® Web необходимо, чтобы ключ аппаратной защиты, который идет в комплекте, был установлен в свободный USB разъем. *Драйвер ключа аппаратной защиты устанавливать не требуется для вариантов установленного ПО Ewclid Administrator и Ewclid Server, поскольку драйвер уже установлен в системе! Если Вы используете модуль расширения Ewclid Web совместно с ПО Ewclid Lite, то установка драйвера ключа аппаратной защиты Guardant необходима!*

Для установки, конфигурирования и удаления драйверов Guardant служит программа INSTDRV.EXE, которая находится в каталоге [Guardant]\[Drivers]. В момент запуска программы следующие файлы должны находится в том же каталоге, что и INSTDRV.EXE:

Таблица 2. Содержимое каталога [Guardant]\[Drivers].

Файл	Описание
NVKEYNT.SYS	Драйвер ядра Windows 2000/XP
NVKEYVDD.DLL	Виртуальный драйвер (для DOS)
NVKEY4NT.SYS DOS	Драйвер устройства
NVKEYUSB.SYS	Драйвер USB для Windows 2000
GSNUSB.IN	Служебный файл для драйвера USB
INSTDRV.INI	Установки по умолчанию

При запуске программы INSTDRV.EXE она выдаст на экран главное окно:



При запуске утилита проверит наличие в системе драйвера Guardant. Если драйвер не найден, в главном окне будет доступна только 1<sup>я</sup> кнопка, и она будет называться [Установить драйвер].

**ВАЖНО!** Драйвер для USB-ключей Guardant можно устанавливать только при помощи программы INSTDRV. Не следует делать это "вручную" при помощи стандартного мастера Windows.



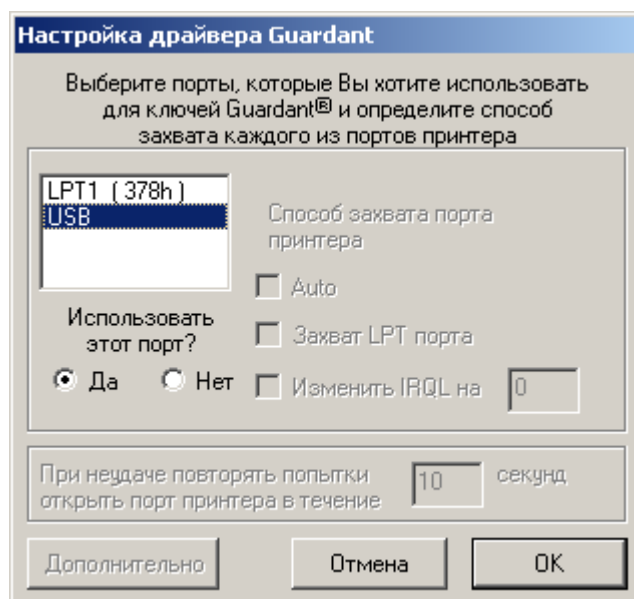
USB - ключи Guardant не следует подключать к компьютеру до установки драйверов, иначе Windows начнет самостоятельный поиск драйвера для них. Если же это произошло, следует отказаться от поиска драйвера мастером Windows, нажав кнопку [Отмена], и отсоединить USB - ключ от компьютера.

Для установки или обновления драйвера Guardant нажмите кнопку [Установить (Переустановить)]. При его успешной установке INSTDRV выдаст соответствующее сообщение, после чего произойдет возврат в главное окно.

**ВАЖНО! Во время установки драйверов ВСЕ приложения и особенно DOS сессии должны быть закрыты! В противном случае возможны ошибки разделения файлов.**

*Для Windows NT и Windows 2000/XP также необходимо, чтобы пользователь, который работает с программой установки, обладал правами администратора системы, иначе установка, удаление и конфигурирование не будут доступны.*

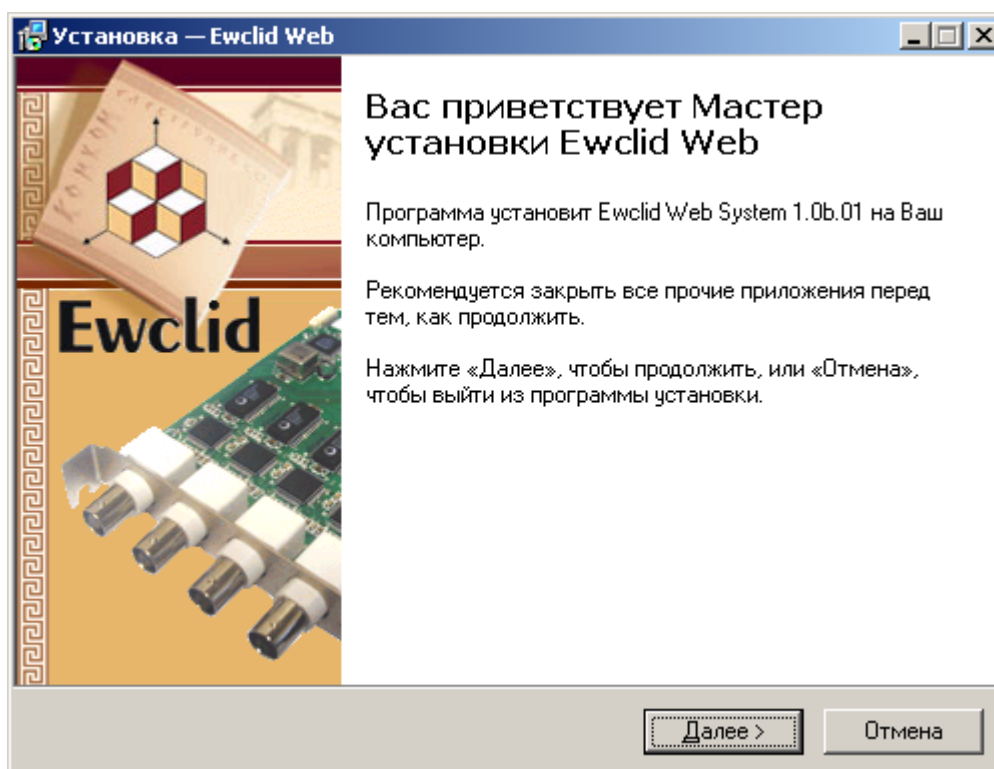
Вы можете настроить параметры работы установленного в систему драйвера Guardant. Для этого в главном окне INSTDRV нажмите кнопку [Конфигурирование драйвера]. Ниже показан вид диалога конфигурирования драйвера. Для окончания установки выберите порт USB и нажмите кнопку [OK].



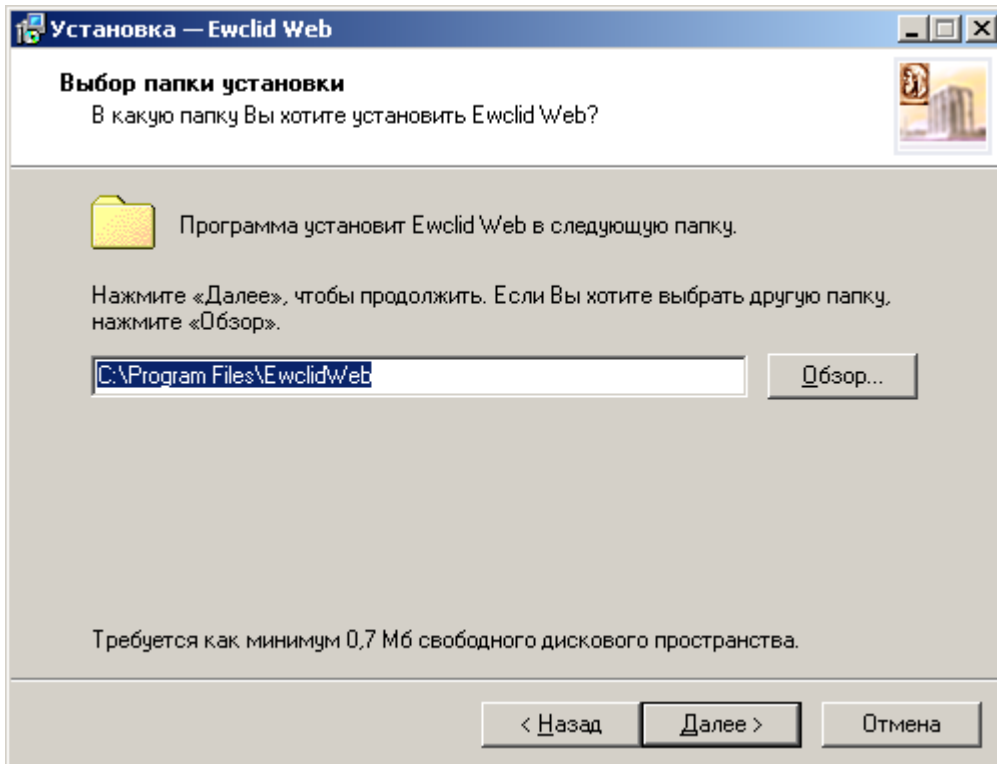


## Установка программного обеспечения Ewclid® Web

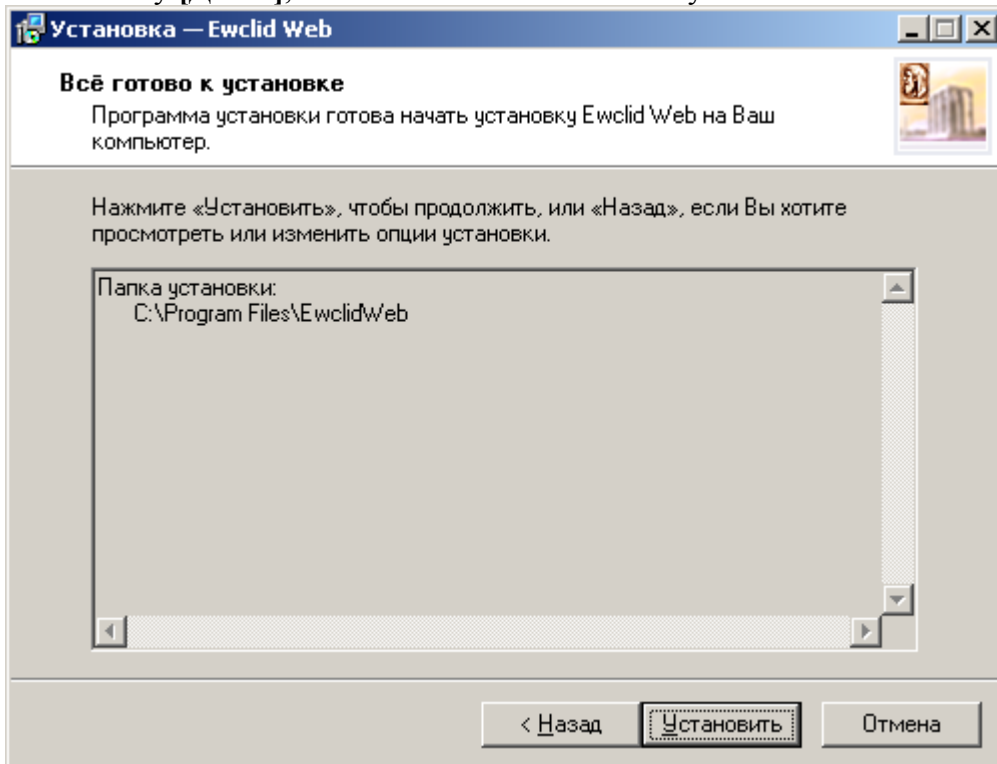
С установочного компакт диска, из файлового менеджера, запустите программу EwclidWebSetup.exe. Появится окно приглашения к установке “**Вас приветствует мастер установки Ewclid® Web**”.



Нажмите кнопку [Далее], появится окно, в котором Вы можете осуществить выбор каталога для установки программного обеспечения **Ewclid® Web**.

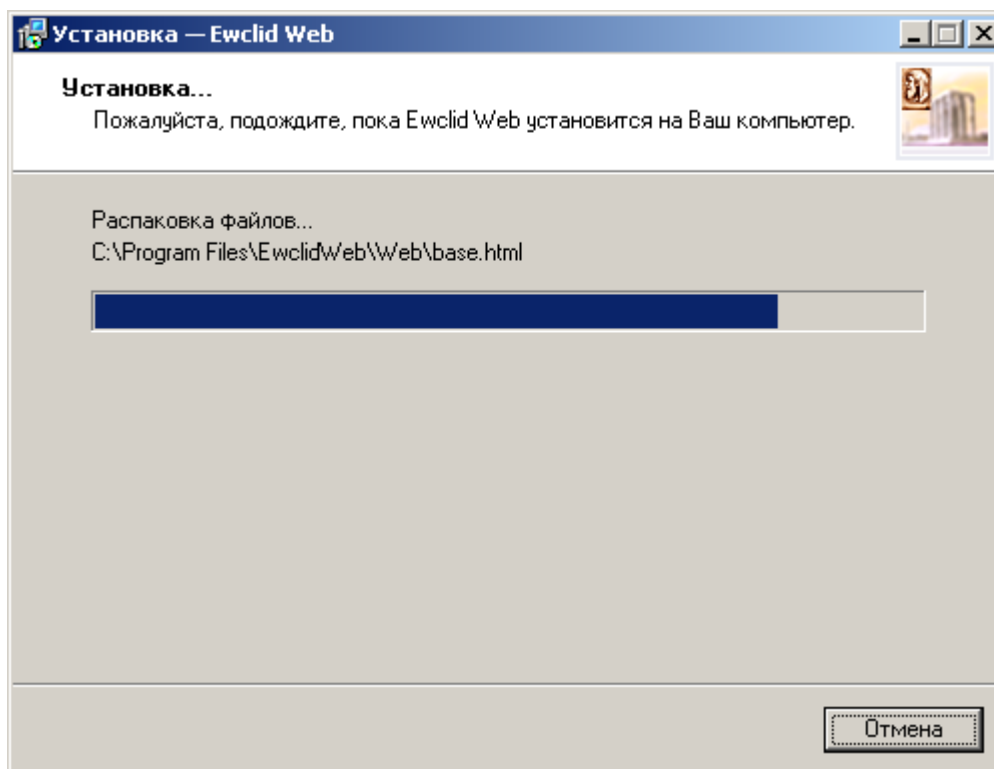


Нажмите кнопку [Далее], появится окно готовности к установке





После нажатия кнопки **[Установить]** начнется процесс копирования файлов



После окончания процесса копирования файлов появится окно **“Завершение Мастера Установки Ewclid® Web”**. В процессе установки программного обеспечения осуществляется проверка наличия установленного IIS сервера. Если IIS сервер не установлен, то программа установки напомнит Вам о необходимости его установить.

При отсутствии ключа аппаратной защиты будет выведено сообщение **“WindowsNT driver required”**.

Программа установки автоматически произведет все настройки в IIS сервере. При необходимости Вы можете изменить эти настройки. В частности, Вы можете изменить TCP/IP адрес сервера либо установить анонимный доступ, если не требуется авторизация пользователей для доступа к просмотру камер наблюдения.



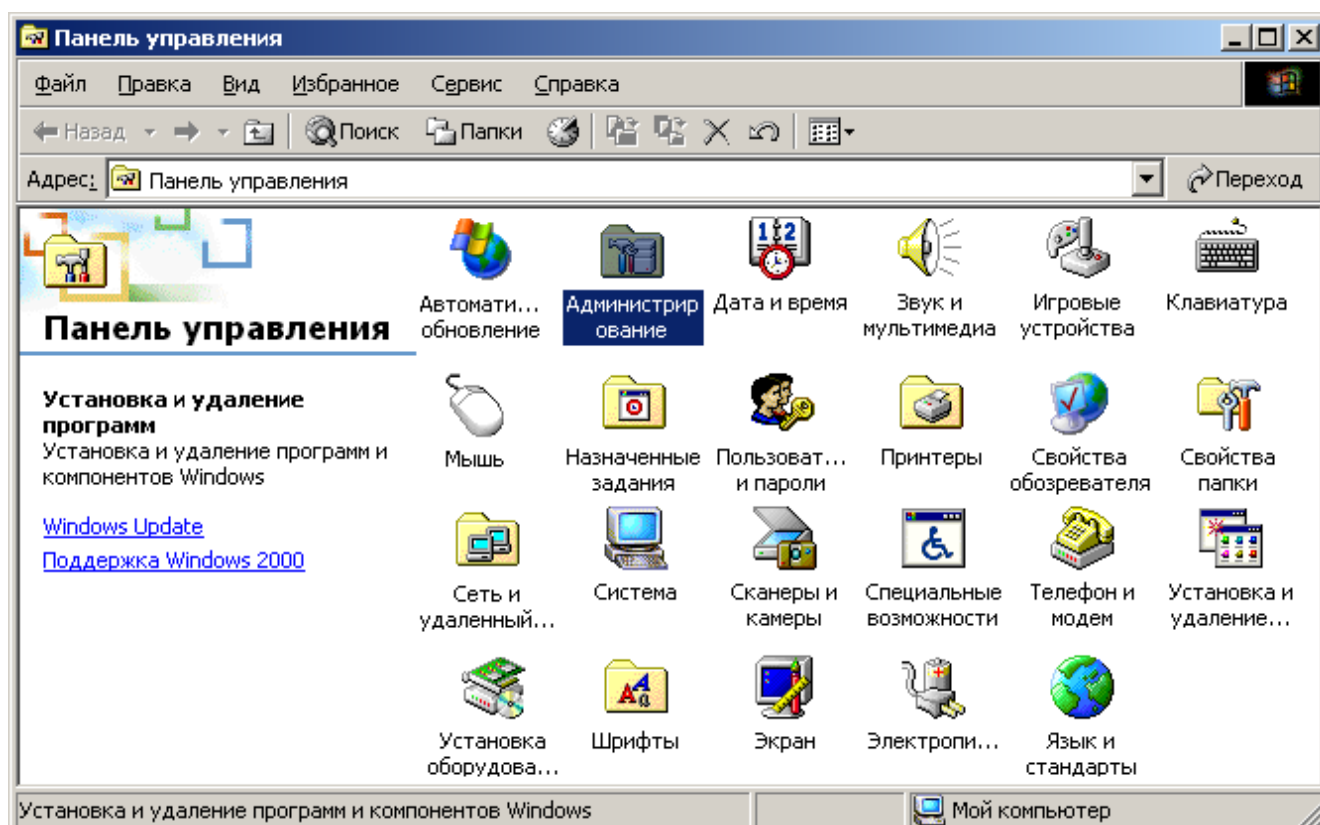


## Дополнительные настройки IIS сервера – установка анонимного доступа

При необходимости Вы можете сделать дополнительные настройки в IIS сервере, например отключить авторизацию пользователя для анонимного доступа.

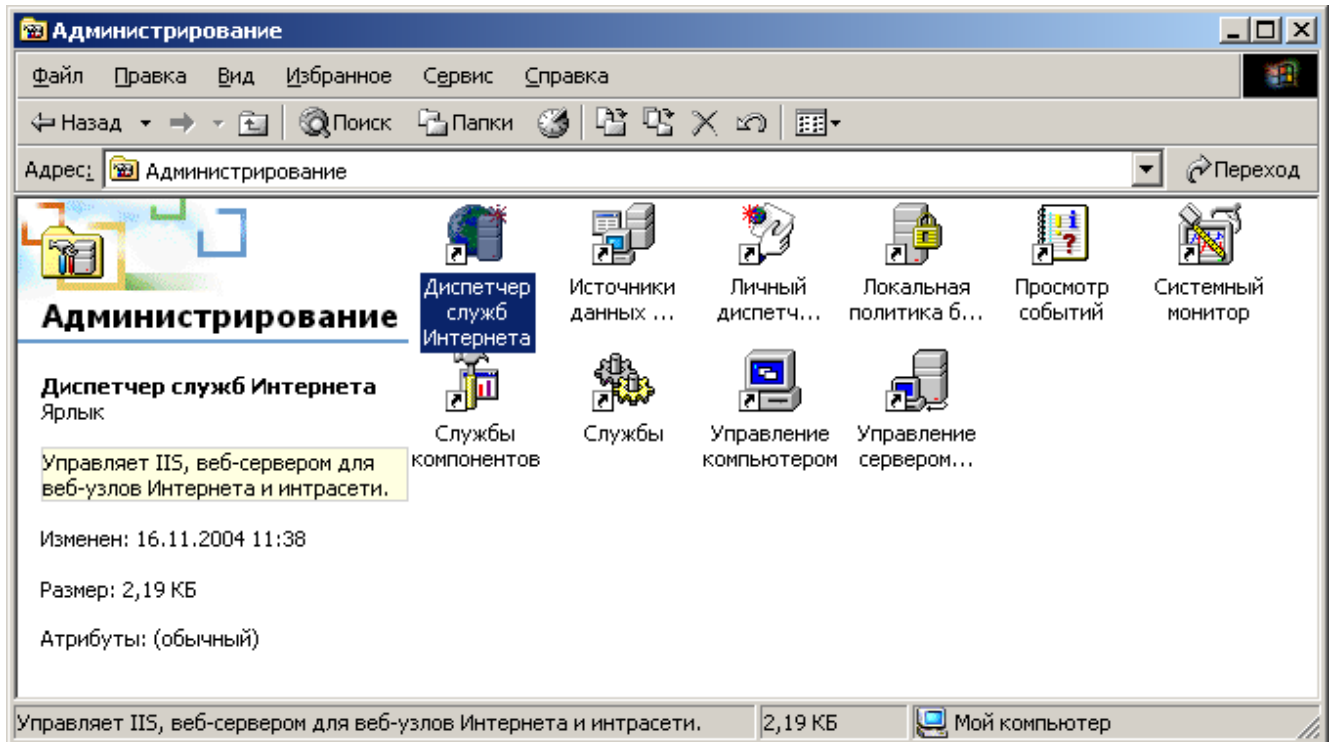
Для этого необходимо выполнить следующую последовательность действий:

Нажмите в панели задач кнопку [Пуск] (либо на клавиатуре кнопку с логотипом Windows), выберите пункт меню “**Настройка**”, далее выберите пункт “**Панель управления**”. В окне “**Панель управления**” дважды щелкните значок “**Установка и удаление программ**”.

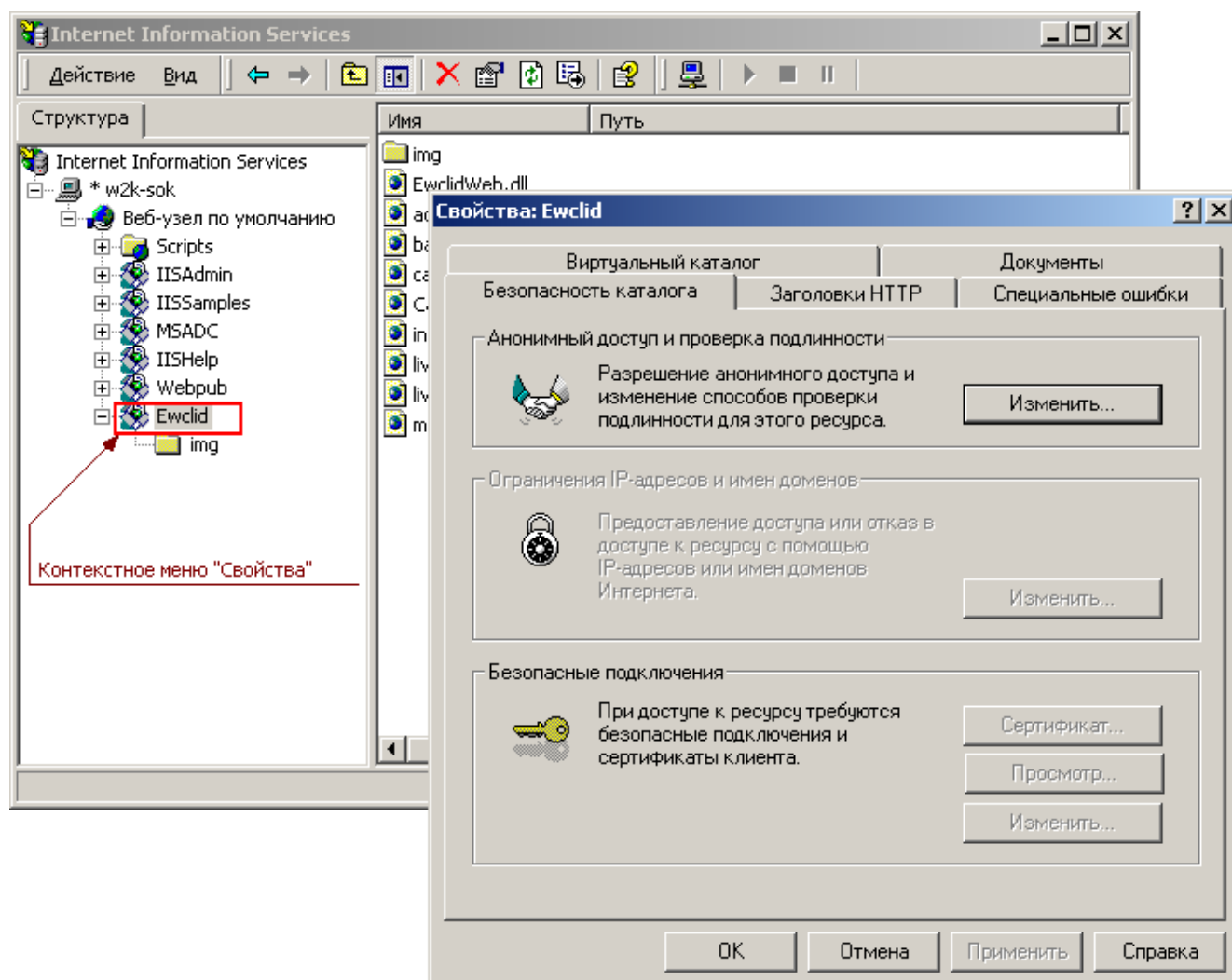


Откроется окно для администрирования системных компонент

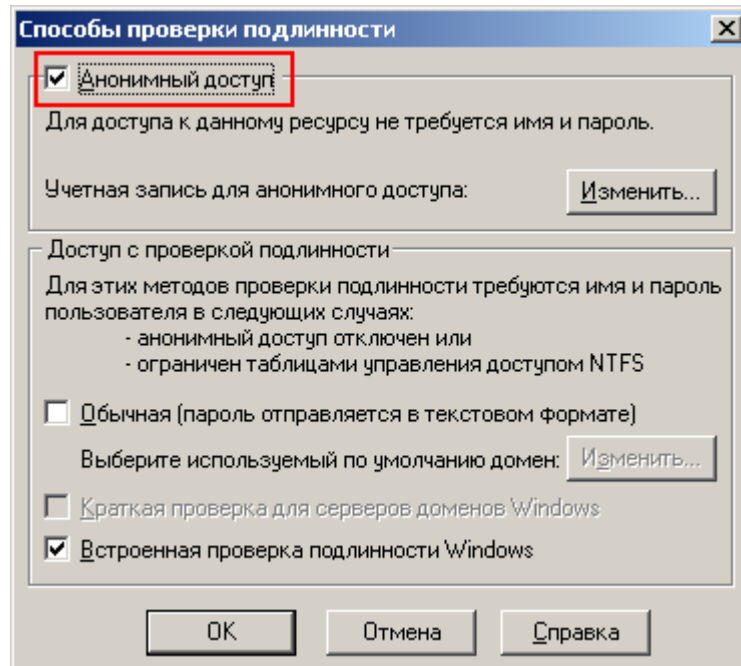




Дважды кликните мышью по иконке “Диспетчер служб Интернета”. Появится консоль управления IIS.



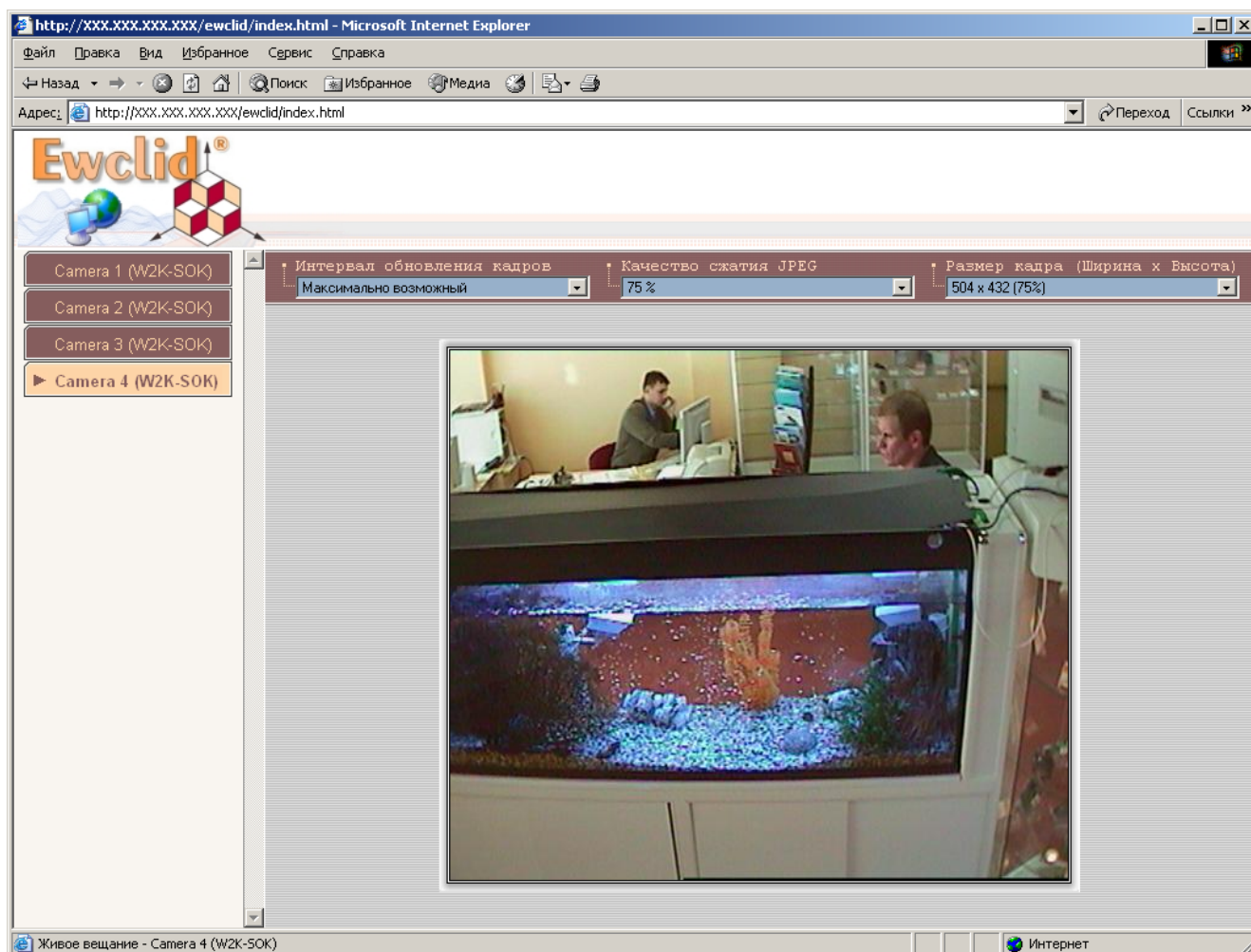
Выделите узел **Ewclid** в дереве и из контекстного меню выберите пункт **“Свойства”**. В окне свойств выберите закладку **“Безопасность каталога”** и нажмите на кнопку **[Изменить]**. Появится окно **“Способы проверки подлинности”**. В этом окне установите флажок напротив группы **“Анонимный доступ”**. Нажмите кнопку **[Ok]** в этом окне и кнопку **[Ok]** в окне свойств Web сервера.





## Управление просмотром видео в интернет браузере

Для просмотра удаленных камер запустите интернет браузер на любой машине, имеющей доступ к глобальной сети интернет. Введите адрес Ewclid® Web сервера. Адрес имеет следующий вид: <http://xxx.xxx.xxx.xxx/ewclid>, где [xxx.xxx.xxx.xxx](http://xxx.xxx.xxx.xxx) TCP/IP адрес **Ewclid® Web** сервера. Загрузится Web страница, внешний вид которой показан на иллюстрации ниже. Если не установлен анонимный доступ, то будет запрошены имя и пароль для доступа к **Ewclid® Web** серверу.



Web страница основана на фреймовой структуре.


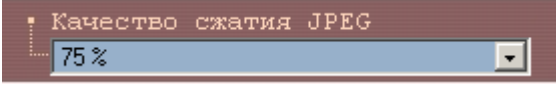
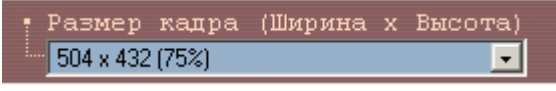
Верхний фрейм представляет собой логотип продукта **Ewclid® Web**.

Левый фрейм представляет собой список камер для просмотра. Текущая камера для просмотра выделяется в списке другим цветом. Список камер представляет собой список логических устройств видео (см. **Ewclid – Руководство пользователя**). Если список камер не помещается во фрейме, то справа появится полоса прокрутки.



В правом фрейме осуществляется просмотр и регулировка параметров просмотра видео. Регулировки просмотра видео предназначены для управления трафиком (см. Таблица 3).

Таблица 3. Регулировки просмотра видео.

Название	Список параметров регулировки
<p><b>Установка скорости обновление кадров (интервал времени запроса нового кадра)</b></p> 	<ul style="list-style-type: none"> <li>• Максимально возможный (адаптируется под пропускную способность интернет соединения, запрос нового кадра осуществляется только после загрузки текущего)</li> <li>• 4 кадра в секунду</li> <li>• 2 кадра в секунду</li> <li>• 1 кадр в секунду</li> <li>• 1 кадр в 2 секунды</li> <li>• 1 кадр в 5 секунд</li> <li>• 1 кадр в 10 секунд</li> <li>• 1 кадр в 20 секунд</li> <li>• 1 кадр в 30 секунд</li> <li>• 1 кадр в минуту</li> </ul>
<p><b>Установка качества изображения при сжатии его в JPEG на сервере</b></p> 	<ul style="list-style-type: none"> <li>• 10 % (наихудшее качество, минимальный размер кадра)</li> <li>• 25 %</li> <li>• 50 %</li> <li>• 75 %</li> <li>• 100 % (наилучшее качество максимальный размер кадра)</li> </ul>
<p><b>Установка размеров кадров пересылаемых сервером клиентскому Web браузеру</b></p> 	<ul style="list-style-type: none"> <li>• 672 × 576 (100 % размера кадра)</li> <li>• 504 × 432 (75 % размера кадра)</li> <li>• 336 × 288 (50 % размера кадра)</li> <li>• 168 × 144 (25 % размера кадра)</li> </ul>

Для того, чтобы все выше указанные параметры сохранялись и восстанавливались при следующем сеансе, необходимо установить поддержку **Cookies** в интернет браузере.