




Групповые клавиатуры INT-S-GR и INT-S-BL – это устройства, предназначенные для работы с ПКП INTEGRA и CA-64. Они отличаются друг от друга цветом подсветки клавиш (INT-S-GR – зеленый, INT-S-BL – синий). Клавиатуры предназначены для управления режимом охраны одной группы. Они позволяют осуществлять контроль доступа: управлять работой электрозамка двери и контролировать состояние этой двери (закрыта/открыта). Кроме этого, они позволяют изменять пароль пользователя и реализовать функции управления внешними устройствами.

Руководство относится к групповой клавиатуре с микропрограммой версии 1.11 или более поздней.

1. Описание групповой клавиатуры

Групповая клавиатура имеет 12 клавиш с постоянной или временной подсветкой (включаемой автоматически), а также светодиодные индикаторы.

Описание светодиодов:

-  - **ТРЕВОГА** (красный цвет) – включенный светодиод индицирует тревогу в управляемой клавиатурой группе. Мигание индицирует, что в группе была вызвана тревога.
-  - **ОХРАНА** (зеленый цвет) – включенный светодиод индицирует, что группа, которой управляет клавиатура, поставлена на охрану. Мигание индицирует отсчет времени на выход.
-  - **АВАРИЯ** (желтый цвет) – мигание сообщает о неполадке. Индикация относится не только к группе, управляемой клавиатурой, а к системе безопасности в целом. Вид аварии можно проверить с помощью ЖКИ-клавиатуры. Индикация аварии выключается вместе с постановкой группы на охрану. Снятие с охраны восстанавливают индикацию аварии.

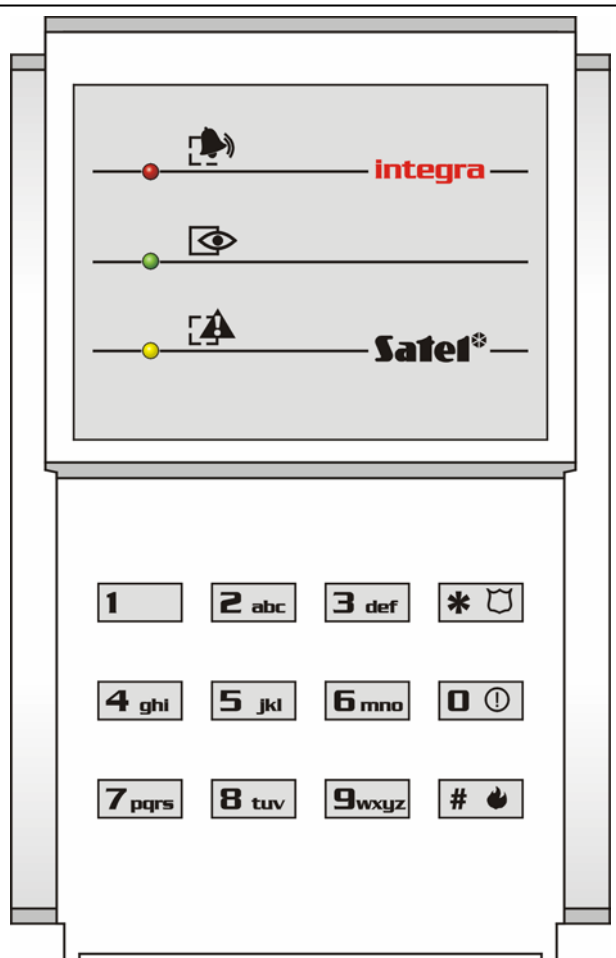
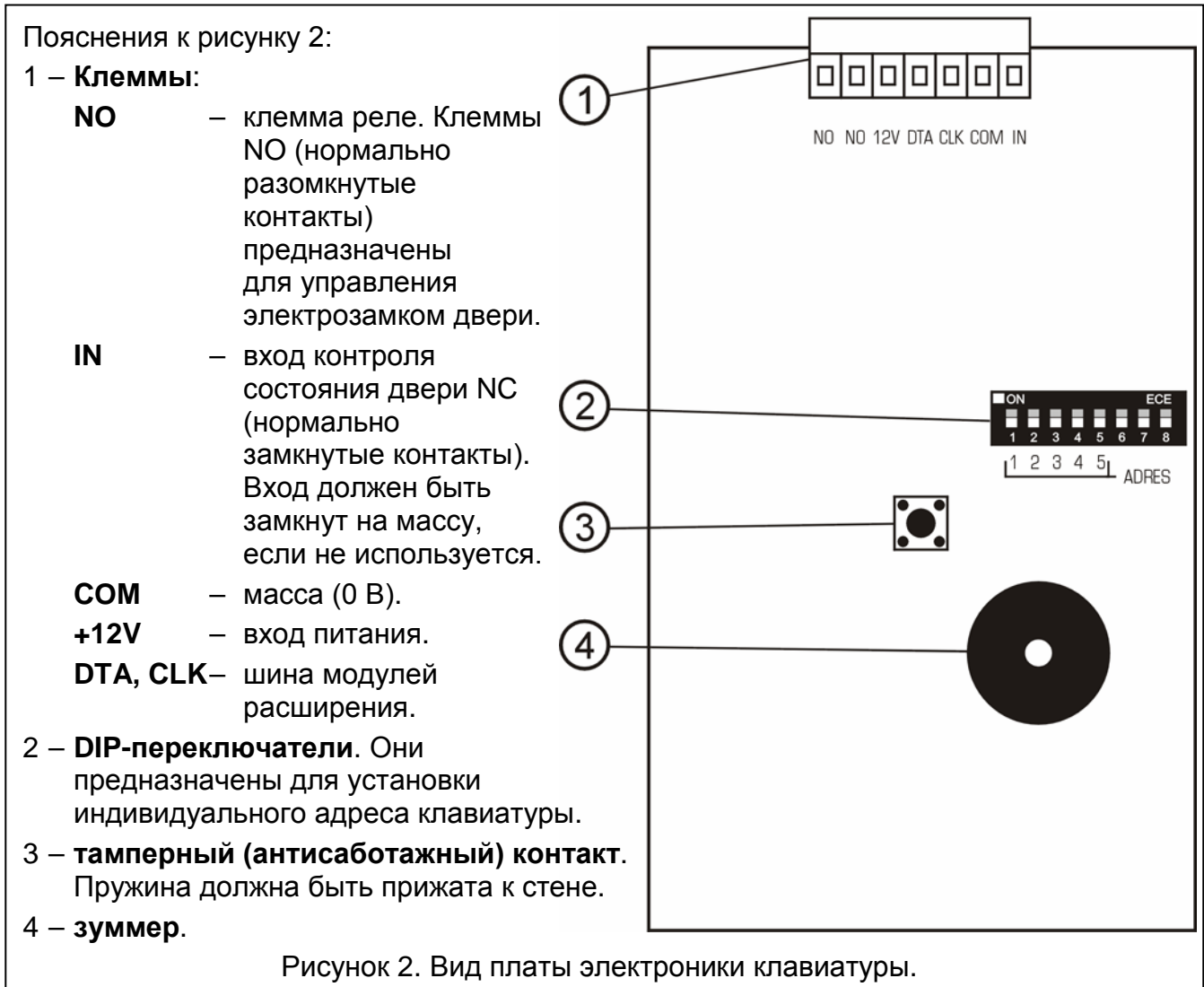


Рисунок 1. Групповая клавиатура.

Поочередное мигание всех светодиодов (сверху вниз) индицирует отсутствие связи клавиатуры с ПКП. Такая ситуация может иметь место, если в ПКП запущена программа STARTER или был поврежден кабель, соединяющий клавиатуру с ПКП.

Примечание: В режиме охраны все светодиоды могут быть выключены. Это зависит от установок ПКП.

Информация по эксплуатации групповой клавиатуры находится в руководстве пользователя ПКП.



2. Монтаж и подключение модуля

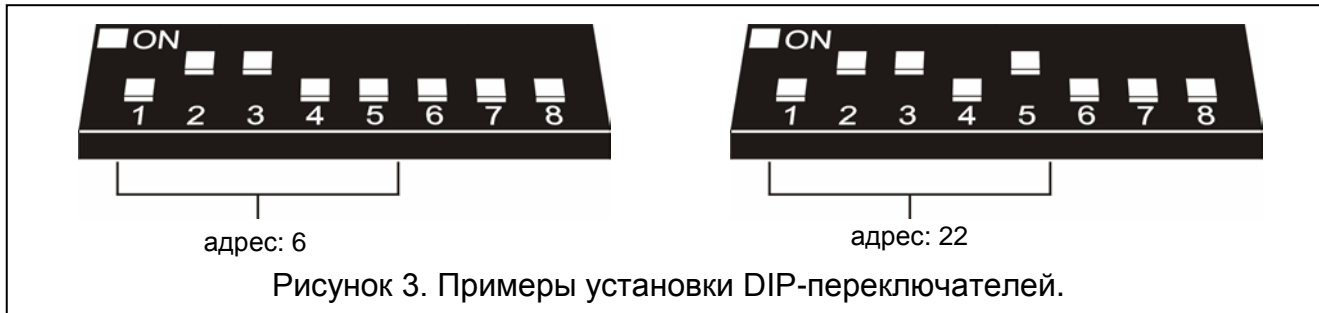
Примечание: Прежде чем подключить модуль к системе охранной сигнализации, необходимо отключить питание системы.

1. Демонтируйте корпус клавиатуры, нажав защелку, фиксирующую основание корпуса.
2. Проведите провод через прямоугольное отверстие в основании корпуса.
3. Прикрепите основание пластмассового корпуса к стене.
4. Клеммы DTA, CLK и COM подключите к шине модулей расширения на основной плате ПКП.
5. С помощью DIP-переключателей установите адрес клавиатуры. Для установки адреса предназначены переключатели от 1 до 5. Состояние остальных переключателей не имеет значения. Адреса клавиатур, подключенных к шине модулей расширения ПКП, не должны повторяться. Для того чтобы определить

адрес клавиатуры, следует сложить числа, установленные на отдельных переключателях, согласно Таблице 1.

Номер переключателя	1	2	3	4	5
Числовое значение (для переключателя в положении ON)	1	2	4	8	16

Таблица 1.



5 переключателей позволяет установить адреса 32 модулей расширения (числа от 0 до 31). Адреса модулей расширения, подключенных к одной шине, не могут повторяться, зато последовательность адресации произвольная. Модулям расширения и модулям, подключенным к одной шине, рекомендуется назначать последовательные адреса, начиная с 0. Это позволит избежать проблем при расширении системы.

6. Подключите питание модуля к клемме +12V. Напряжение питания клавиатуры необязательно должно быть подведено от главной платы ПКП. Для этого можно использовать буферный блок питания или другой модуль расширения с блоком питания. Подробная информация о подключении находится в руководстве по установке ПКП.
7. Подключите провода датчика контроля состояния двери к клеммам IN и COM.
8. Если клавиатура должна использоваться в качестве кодового замка, то к клеммам NO следует подключить провода, управляющие электрозамком двери (или другим устройством).
9. Закройте корпус.

3. Включение групповой клавиатуры

1. Включите питание системы охранной сигнализации.
2. Вызовите с помощью ЖКИ-клавиатуры функцию „Идентификация модулей расширения” (→Сервисный режим →Структура →Модули). После идентификации все установки имеют значение: нулевое или „Отсутствие”, а опции неактивны. Отсутствие подтверждения нажатия клавиш производит впечатление, что клавиатура не реагирует на ввод пароля.

Примечание: Во время идентификации ПКП в память модуля записывает специальный (16-битовый) номер, предназначенный для контроля наличия модуля в системе. Замена модуля другим (даже с одинаковым адресом, установленным на переключателях) без осуществления повторной идентификации вызывает тревогу (саботаж модуля – ошибка верификации).

3. С помощью ЖКИ-клавиатуры или программы DLOADX / DLOAD64 настройте групповую клавиатуру и определите пользователей, уполномоченных на пользование клавиатурой.

4. Завершите сервисный режим или связь с компьютером и запишите данные в память FLASH.

4. Программирование установок групповой клавиатуры

Настройку групповой клавиатуры можно осуществлять с помощью ЖКИ клавиатуры (→СЕРВИСНЫЙ РЕЖИМ →СТРУКТУРА →ОБОРУДОВАНИЕ →РАСШИРИТЕЛИ →УСТАНОВКИ →выбор модуля расширения) или компьютера с установленной программой DLOADX / DLOAD64. Ниже размещены описания установок и опций, доступных для программирования. Рядом с некоторыми функциями, в квадратных скобках, приведены сокращения, отображаемые на ЖК-дисплее клавиатуры.

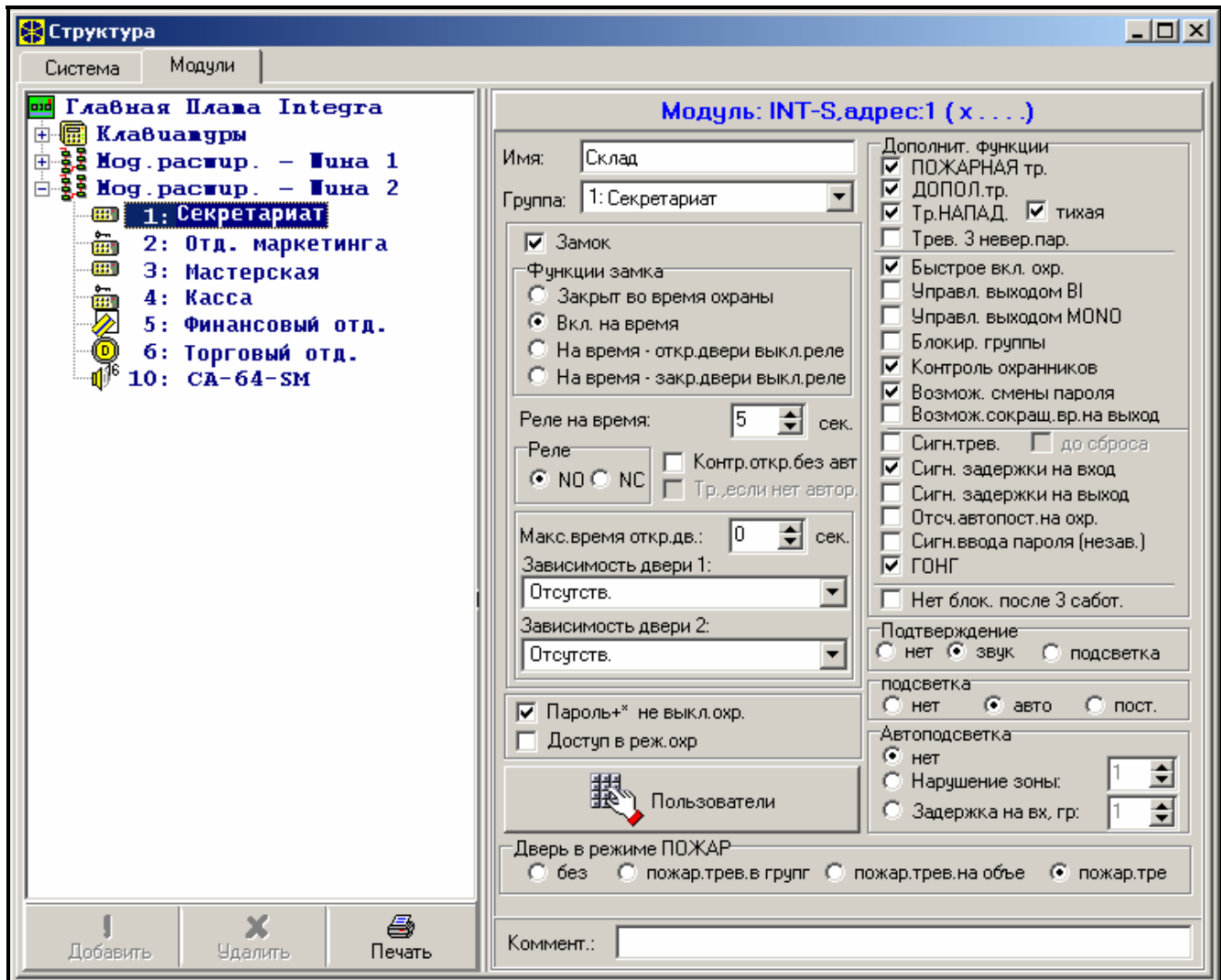


Рисунок 4. Окно программы DLOADX с опциями для групповой клавиатуры.

Имя – индивидуальное название клавиатуре (16 знаков). В ЖКИ клавиатуре доступ к этой опции возможен через: →Сервисный режим →Структура →Модули →Мод.расш. → Имя → *выбор модуля расширения*.

Группа – назначение клавиатуры в группу, выбранную из списка.

Обслуживание замка – опция доступна в ЖКИ клавиатуре. Включение опции предоставляет доступ к подменю **Замок**.

Замок (DLOADX) / Функция замка (DLOAD64) – включение опции предоставляет доступ к опциям, связанным с работой замка.

Опции "Обслуживание замка" (ЖКИ-клавиатура), "Функция замка" (DLOAD64) и "Замок" (DLOADX) относятся к обслуживанию электромагнитного замка двери (или другого исполнительного устройства) с помощью групповой клавиатуры. Функция предоставляется любому пользователю, выбранному в опции "Пользователи". Управление осуществляется путем контроля контактов реле **NO** (замкнутые; разомкнутые). Нормальное (основное) состояние контактов реле зависит от установки опции "Реле". Описание функций относится к стандартному назначению.

Функция замка (DLOADX) / Замок (DLOAD64)

Закрыт во время охраны [Вкл. при охр.] – выбор этой опции задает бистабильный режим работы реле (т.е. реле активно, если группа поставлена на охрану, и не активно, если группа снята с охраны).

Примечание: В этом режиме работы состояние реле переключается автоматически, если группа была снята с охраны с данной клавиатуры. Если выключить режим охраны с другой клавиатуры, то реле изменит свое состояние после ввода ПАРОЛЯ и нажатия клавиши [] на данной групповой клавиатуре.*

Включен на время [Вкл. на время] – опция, включает моностабильный режим работы реле. После вызова пользователем функции открытия двери ([ПАРОЛЬ][*]), реле включается на время, вписанное в поле „Реле на время” и переключается в исходное состояние.

На время – открытие двери выключает реле [Вкл,откр.дв→вык] – реле активируется после ввода пароля и остается в активном состоянии до открытия двери (отсоединения входа контроля состояния двери от массы), однако не дольше времени определенного в функции РЕЛЕ НА ВРЕМЯ.

На время – закрытие двери выключает реле [Вкл,закр.дв→вык] – реле активируется после ввода пароля и остается в активном состоянии до открытия двери (отсоединения входа контроля состояния двери от массы) и возвращается в нормальный режим работы в момент закрытия двери (повторное замыкание входа контроля состояния двери на массу). Реле не может находиться в активном состоянии дольше времени определенного в функции РЕЛЕ НА ВРЕМЯ.

Реле на время [Вр.вкл.реле] – время, в течение которого реле активно. Продолжительность времени включения может составлять: **1 – 255** секунд.

Реле – опция, определяющая способ действия контактов реле:

NO – контакты NO нормально разомкнуты, они замыкаются при активации реле,

NC – контакты NC нормально замкнуты, они размыкаются при активации реле.

Контроль открытия без авторизации [Соб.-несанкц.] – открытие двери без ввода пароля на клавиатуре (напр., кнопкой) генерирует событие „Несанкционированное открытие двери”, оно может также сигнализироваться на выходе с функцией 93 ОТКРЫТИЕ ДВЕРИ БЕЗ АВТОРИЗАЦИИ.

Тревога, если нет авторизации [Тр.-несанкц.] – несанкционированное открытие двери, во время режима охраны группы, в которую модуль назначен, вызовет тревогу и может дополнительно сигнализироваться на выходе с функцией 94 ТРЕВОГА – ДОСТУП БЕЗ АВТОРИЗАЦИИ.

Макс. время открытия двери [Макс.откр.дв.] – время, по истечении которого модуль сообщает ПКП событие „долго незакрытая дверь” и включает звуковой сигнал. Можно запрограммировать время от **0** до **255** секунд.

Зависимость двери 1 / Зависимость двери 2 – дверь, которая должна быть закрыта для того, чтобы могла произойти активация реле. Контроль состояния выбранной двери осуществляется через вход кодового замка, групповой клавиатуры, модуля расширения считывателя проксимити карт CA-64 SR или зону системы безопасности, запрограммированную как тип 57 ТЕХНИЧЕСКАЯ – КОНТРОЛЬ СОСТОЯНИЯ ДВЕРИ. Можно выбрать две зависимые двери. Функция позволяет создать проход типа „шлюз”.

Без авто. выкл. охр. [Код* не выкл.] – после постановки на охрану ввод пароля и нажатие клавиши [*] не выключит режим охраны и не включит реле (не позволит открыть дверь).

Доступ в реж. охр. [Код* во вр.охр.] – после включения опции ввод пароля и нажатие клавиши [*] не выключит режим охраны, но включит реле (позволит открыть дверь). Опция доступна, если включена опция БЕЗ АВТО. ВЫКЛ. ОХР. [Код* не выкл.].

Администраторы / Пользователи – выбор администраторов / пользователей, которые уполномочены на пользование этой клавиатурой.

Тревоги

ПОЖАРНАЯ тревога – долгое нажатие клавиши 🔥 вызовет пожарную тревогу.

ДОПОЛНИТЕЛЬНАЯ тревога – долгое нажатие клавиши Ⓜ вызовет дополнительную тревогу.

Тревога НАПАДЕНИЯ – долгое нажатие клавиши ⚔ вызовет тревогу нападения.

Тревога нападения тихая – вызванная с клавиатуры тревога нападения не включит сигнала тревоги, но передается сообщение на пульт центрального наблюдения (эта тревога может сигнализироваться на выходе с функцией 12 ТИХАЯ ТРЕВОГА).

Тревога 3 неверных пароля – ввод по очереди 3 неверных паролей вызовет тревогу.

Опции

Быстрое включение охраны – быстрая постановка группы на охрану:

- полная охрана – после нажатия по очереди клавиш [0] и [#] (ПКП CA-64 и INTEGRA с микропрограммой любой версии) или [1] и [#] (ПКП INTEGRA с микропрограммой версии 1.05);
- полная охрана и исключение зон с включенной опцией БЛОКИРОВКА ПРИ ОТСУТСТВИИ ВЫХОДА С ОБЪЕКТА – после нажатия по очереди клавиш [1] и [#] (ПКП INTEGRA с микропрограммой версии 1.06);
- охрана без внутренних – после нажатия по очереди клавиш [2] и [#] (ПКП INTEGRA с микропрограммой версии 1.05 или более поздней);
- охрана без внутренних и с задержкой – после нажатия по очереди клавиш [3] и [#] (ПКП INTEGRA с микропрограммой версии 1.05 или более поздней).

Управление выходом VI – клавиатура принимает пароли типа "Бистабильный выход".

Управление выходом MONO – клавиатура принимает пароли типа "Моностабильный выход".

Блокировка группы – ввод пароля охранника во время режима охраны включит временную блокировку группы.

Контроль охранников – ввод пароля охранника ([ПАРОЛЬ][#] или [ПАРОЛЬ][*]) записывается как обход охранника.

Возможность смены пароля [Смена пароля] – возможность смены пароля с помощью клавиатуры.

Сигнализация

Сигнал тревоги (на время) [Тр-га (время)] – звуковой сигнал тревоги в группе (в течение общего времени тревоги).

Сигнал тревоги (до сброса) [Тревл. до сброса] – звуковой сигнал тревоги в группе до момента сброса тревоги.

Сигнал задержки на вход [Задержка на вх.] – звуковой сигнал отсчета задержки на вход.

Сигнал задержки на выход [Задержк.на вых.] – звуковой сигнал отсчета задержки на выход.

Отсчет автопостановки на охрану [Отсч. автопост.] – звуковой сигнал отсчета автопостановки на охрану группы, которой управляет клавиатура.

Сигнал ввода пароля (незав.) – независимая от ПКП сигнализация подтверждения ввода пароля. Эта опция особо важна в случае расширенных систем безопасности, в которых между вводом пароля и формированием ПКП звуковых сигналов, подтверждающих ввод кода, истекает некоторое время. Опция доступна только для ПКП INTEGRA.

Подтверждение – способ, в который ПКП сообщает информацию пользователю групповой клавиатуры:

Нет – функция подтверждения операции на клавиатуре выключена.

Звук – клавиатура выдает звуки, описанные в руководстве по эксплуатации ПКП.

Подсветка – мигание подсветки клавиш заменяет звуковую сигнализацию. Описание способа индикации находится в руководстве по эксплуатации ПКП.

Подсветка – подсветка клавиш:

Нет – подсветка выключена

Авто – подсветка клавиш, включаемая автоматически после нажатия любой клавиши, функция оборудована дополнительными опциями (подменю АВТОПОДСВЕТКА в ЖКИ клавиатуре):

- **Нет** – нет автоподсветки. Подсветка, включаемая только после нажатия любой клавиши.
- **Нарушение зоны** – подсветка, включаемая нажатием клавиши или нарушением указанной зоны,
- **Задержка на вход, группа** – подсветка, включаемая нажатием клавиши или началом отсчета задержки на вход в указанной группе.

***Примечание:** Автоматическая подсветка клавиатуры работает в течение приблизительно 40 секунд с момента включения подсветки или с момента последнего нажатия клавиши.*

Постоянная – подсветка клавиатуры включенная постоянно.

Нет блокировки после 3-его саботажа – каждый модуль расширения автоматически блокирует сигнал тревоги, вызванный саботажем после трех очередных (не сброшенных) тревог саботажа. Это предотвращает запись одинакового события в памяти ПКП. Опция позволяет выключить эту блокировку.

Дверь в режиме ПОЖАР [Дверь в реж. ПОЖАР] – способ управления блокировкой двери во время пожарной тревоги:

- **без** – управления блокировкой двери в случае пожарной тревоги выключено,
- **пожарная тревога в группе** – пожарная тревога в группе вызовет снятие блокировки двери, контролируемой модулем,

- **пожарная тревога на объекте** – пожарная тревога на объекте вызовет снятие блокировки двери, контролируемой модулем,
- **пожарная тревога** – пожарная тревога в системе вызовет снятие блокировки двери, контролируемой модулем.

5. Технические характеристики

Номинальное напряжение питания	12 В DC
Максимальное потребление тока	66 мА
Среднее потребление тока.....	24 мА
Максимальное напряжение, переключаемое реле.....	24 В
Максимальный ток, переключаемый реле	2 А
Класс среды.....	II
Диапазон рабочих температур.....	-10 °С...+55 °С
Размеры (ширина x высота x толщина).....	80x127x24 мм
Масса	110 г

Декларации соответствия ЕС и сертификаты в последней редакции Вы можете скачать с веб-сайта www.satel.pl



SATEL sp. z o.o.
ul. Schuberta 79
80-172 Gdańsk
ПОЛЬША
тел. (48) 58 320 94 00
info@satel.pl
www.satel.pl