

Satel®

РАДИОБРЕЛОК С
ДВУХСТОРОННЕЙ
СВЯЗЬЮ
APT-100

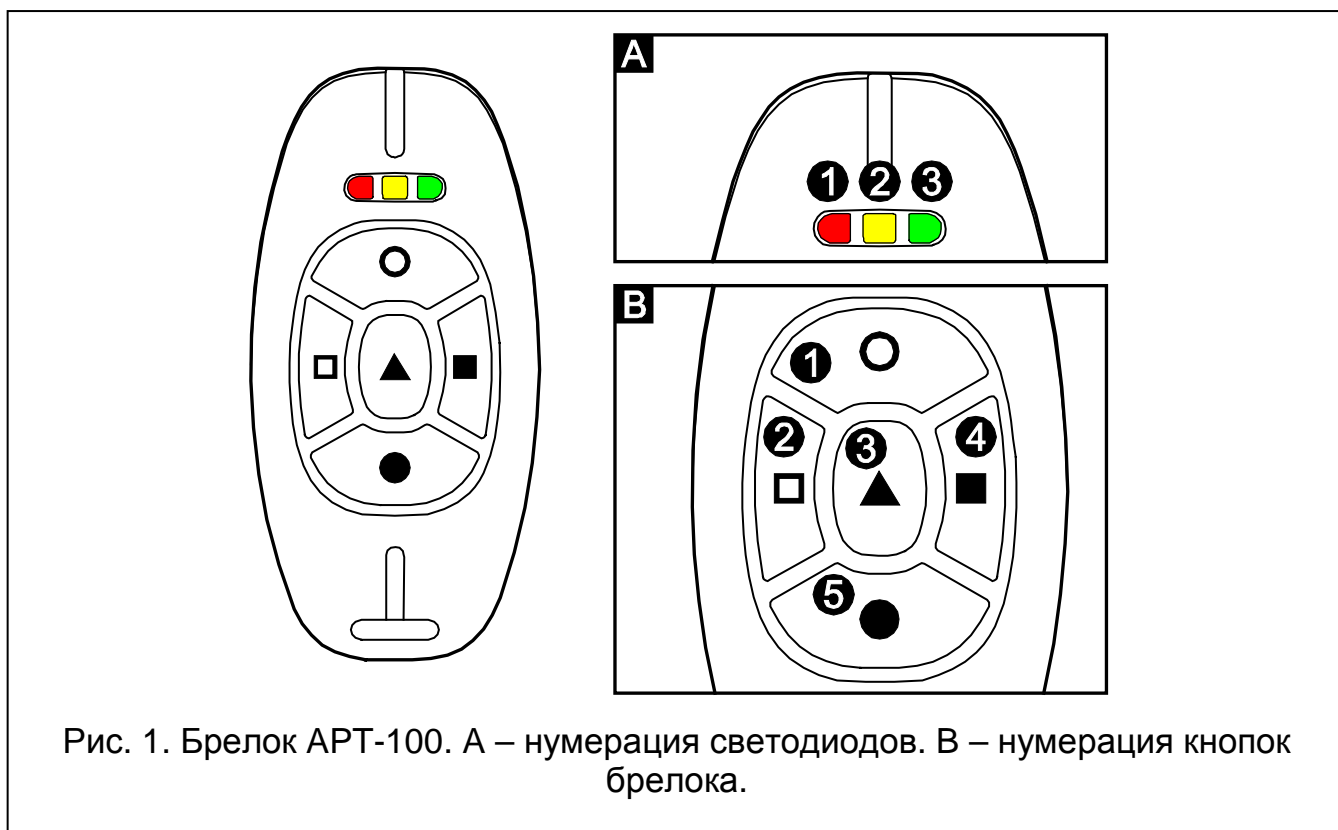
IP EAC
CE 1471

apt100_ru 05/15

Радиобрелок с двухсторонней связью АРТ-100 предназначен для работы в рамках беспроводной системы АВАХ с двухсторонней связью. Он поддерживается:

- контроллером АСУ-100 с микропрограммой версии 2.00 или более поздней, работающим с ПКП INTEGRA с микропрограммой версии 1.06 или более поздней;
- ПКП INTEGRA 128-WRL с микропрограммой версии 1.06 или более поздней.

Радиобрелок может быть назначен любому пользователю системы (кроме сервисной службы). Способ добавления брелоков описан в руководстве по эксплуатации ПКП серии INTEGRA.



Характеристика радиобрелока:

- Двухсторонняя связь с шифрованием данных, передаваемых между брелоком и контроллером АСУ-100 или ПКП INTEGRA 128-WRL.
- 5 кнопок, позволяющих включить до 6 выбранных функций.
- 3 светодиода, индицирующих состояние выбранных выходов системы охранной сигнализации.
- Звуковая сигнализация нажатия кнопки.
- Звуковая сигнализация получения сигнала от радиобрелока контроллером АСУ-100 или ПКП INTEGRA 128-WRL.

- Подсветка кнопок после нажатия любой клавиши.
- Сигнализация разряда батареи.

1. Управление системой охранной сигнализации INTEGRA

Управление осуществляется с помощью выбранных зон системы безопасности. Эти зоны должны быть виртуальными (не должны существовать физически), а тип шлейфа не может быть запрограммирован как Отсутствие извещателя или По выходу. Тип реакции может быть выбран любой. Пять кнопок брелока позволяют управлять максимально 6 зонами системы сигнализации. Нажатие одной кнопки или комбинации кнопок 1 и 5 вызывает нарушение зоны, назначенной кнопке или комбинации кнопок. Зона будет нарушена, пока будет нажата кнопка/комбинация кнопок брелока.

Способ назначения зон кнопкам брелока описан в руководстве пользователя ПКП серии INTEGRA.

Нажатие кнопки брелока формирует дополнительно соответствующий звук и включает подсветку кнопок на 5 секунд. Когда контроллер АСУ-100 или ПКП INTEGRA 128-WRL подтвердит получение сигнала, брелок формирует очередной звук.

2. Индикация состояния выходов системы охранной сигнализации

После нажатия любой кнопки брелока (она необязательно должна управлять одной из зон брелока), светодиоды в течение нескольких секунд отображают информацию о состоянии трех выбранных выходов системы. Благодаря этому пользователь получает подтверждение выполнения функции или информацию о состоянии системы охранной сигнализации. Выходы, состояние которых отображается с помощью светодиодов брелока, не обязательно должны существовать физически.

Горящие светодиоды индицируют:

- активное состояние выхода с положительной поляризацией;
- неактивное состояние выхода с отрицательной поляризацией.

Способ назначения выходов светодиодам описан в руководстве по эксплуатации ПКП серии INTEGRA.

3. Замена батареи

Питание брелока осуществляется от литиевой батареи CR2032 3 В. Срок службы батареи зависит только от способа использования брелока пользователем. Чем чаще нажимаются кнопки, тем больше потребление энергии. Каждая передача, отправляемая брелоком, содержит информацию о состоянии батареи. В случае разряженной батареи ПКП сигнализирует аварию. Кроме того, после нажатия любой кнопки брелока разряженную батарею сигнализирует мигающая подсветка кнопок.

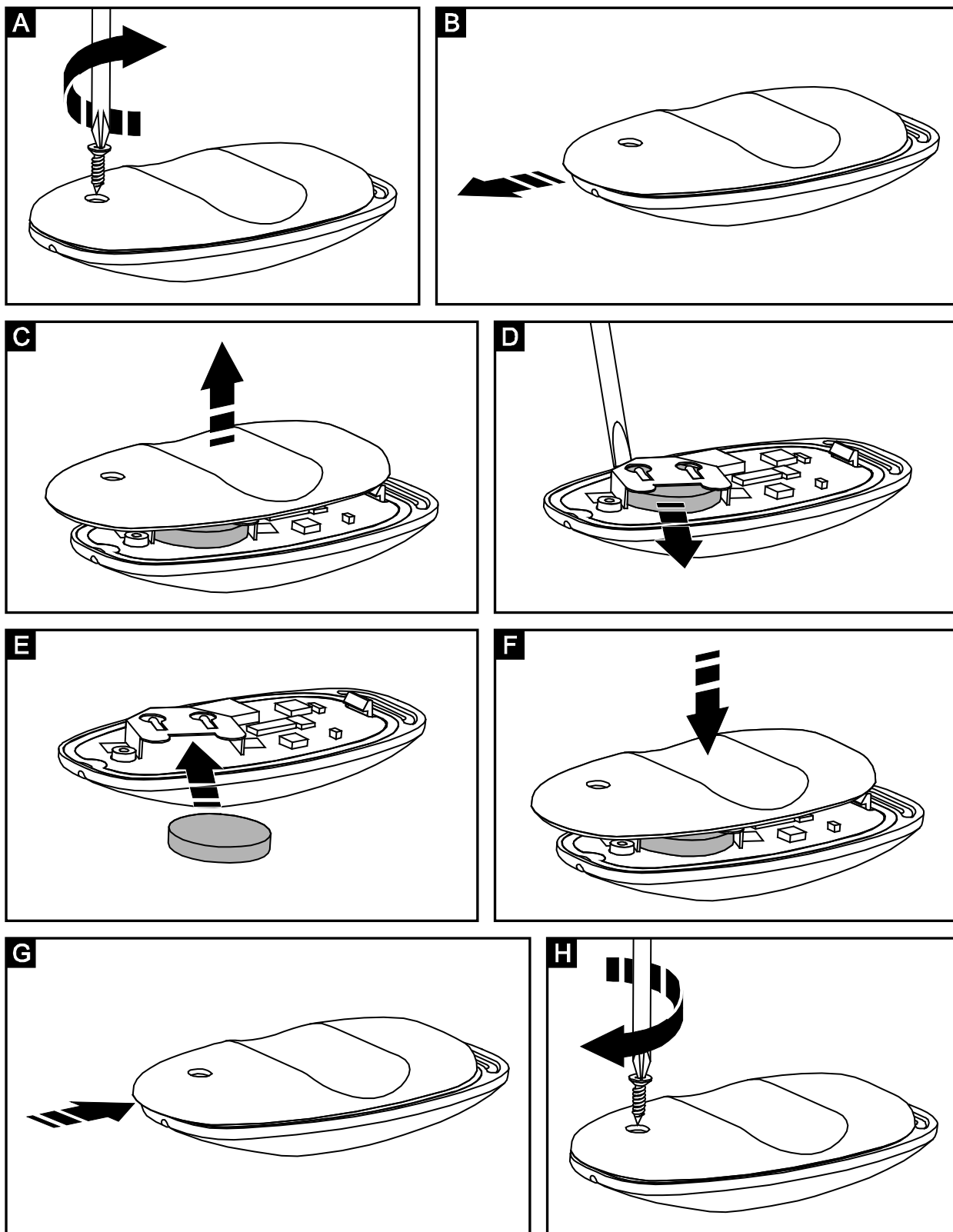


Рис. 2. Замена батареи в брелоке.

4. Технические данные

Полоса рабочих частот	868,0 МГц ÷ 868,6 МГц
Дальность радиосвязи	до 150 м (в прямой видимости)
Питание	литиевая батарея CR2032 3 В
Класс среды по EN50130-5	II
Диапазон рабочих температур	-10...+55 °С
Размеры корпуса	78 x 38 x 16 мм
Масса	30 г



Использованные батареи нельзя выбрасывать, их следует утилизировать согласно действующим законам по защите окружающей среды.

Настоящим компания SATEL sp. z o.o. заявляет, что устройство соответствует основным требованиям и другим соответствующим положениям Директивы Совета Европы 1999/5/ЕС. Декларации соответствия находятся на сайте www.satel.eu/ce

SATEL sp. z o.o.
ul. Budowlanych 66
80-298 Gdansk
POLAND
тел. + 48 58 320 94 00
www.satel.eu