

АДРЕСНЫЕ РУЧНЫЕ ИЗВЕЩАТЕЛИ MCP5A-RPхFG (ИП535-19).

Инструкция по эксплуатации.

Общие сведения.

Адресный ручной извещатель MCP5A-RP0хFG предназначен для подключения в адресные шлейфы приборов «Сфера-8500» и «Сфера 2001». Извещатель применяется для ручной подачи сигнала пожарной тревоги при нажатии на приводной элемент на передней панели устройства. Факт срабатывания извещателя индицируется свечением красного светодиода и разрушением стекла.

Существуют две версии извещателя:

MCP5A-RP01FG - версия без встроенного изолятора КЗ.

MCP5A-RP02FG - версия со встроенным изолятором КЗ.

Этикетка AP ID63 указывает на совместимость извещателя с приборами «Сфера-8500» и «Сфера 2001».

Технические характеристики.

Напряжение питания в адресном шлейфе	15В ÷ 32В
Ток дежурного режима (периодический опрос, индикатор мигает раз в 5 сек, 24В)	0,66 мА
Ток при индикации состояния «Пожар» (постоянно горит красный индикатор, 24В)	3,06 мА
Степень защиты оболочки	IP24
Диапазон рабочих температур	от -10 °С до +55 °С
Допустимая относительная влажность	10 ÷ 93 % без конденсации
Габаритные размеры без монтажной коробки	89мм x 93мм x 27,5мм
Габаритные размеры с монтажной коробкой	89мм x 93мм x 59,5мм
Вес (без монтажной коробки / с монтажной коробкой)	110/160 г

Комплектность.

Адресный ручной извещатель	1 шт
Специальный ключ	1 шт
Винт крепежный	2 шт
Инструкция	1 шт
Упаковка картонная	1 шт

Устройство и принцип действия.

Извещатели MCP5A состоят из пылебрызгозащищенного прямоугольного пластмассового корпуса, на передней панели которого расположен приводной элемент - травмобезопасное стекло. В дежурном режиме приводной элемент блокирует включение переключателя, расположенного внутри корпуса извещателя. При надавливании на приводной элемент происходит срабатывание переключателя и активизация извещателя. Срабатывание извещателя индицируется:

- включением светодиодного индикатора красного цвета в правой верхней части передней стенки извещателя;
- разрушением приводного элемента;

Возврат в дежурный режим извещателя с хрупким приводным элементом осуществляется путем замены разрушенного приводного элемента (рис. 1). Для этого специальный ключ, поставляемый в комплекте с извещателем, вставляется в отверстия в нижней части кассеты, удерживающей приводной элемент, кассета вместе с ключом сдвигается вниз относительно корпуса извещателя до полного снятия. Разрушенный приводной элемент извлекается из корпуса извещателя и заменяется новым, после чего кассета без ключа устанавливается на прежнее место и сдвигается вверх до упора.

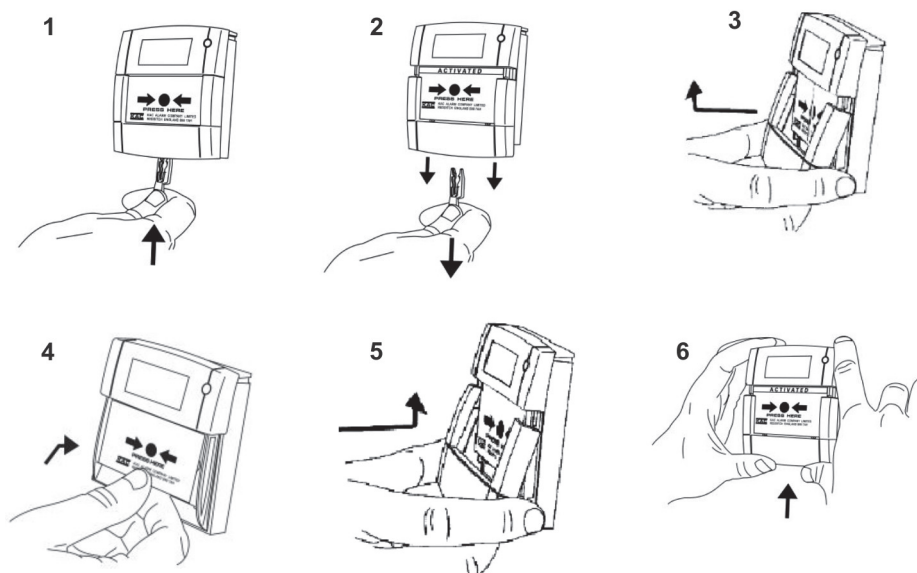


Рисунок 1.

Установка извещателя.

Извещатели MCP5A-ID63 предназначены как для поверхностной, так и для врезной установки. При поверхностной установке извещатель крепится при помощи двух винтов к монтажной коробке SR1T. Монтажная коробка SR1T в комплект поставки не входит, поставляется отдельно. Монтажная коробка, в свою очередь, крепится на поверхности стены четырьмя винтами или шурупами. При использовании наружной проводки для ввода кабеля нужно просверлить необходимые отверстия в корпусе коробки. При врезной установке извещателя используется декоративная рамка BZR и основание ЕТТ1 (в комплект поставки не входят). Врезная установка обеспечивает снижение профиля извещателей примерно в два раза.

Подключите адресный шлейф к терминалу, как показано на рисунке 2, соединив также экран кабеля, обеспечивая его непрерывность. Экран подключается на клемму в монтажной коробке SR1T.

Положительный (+) проводник адресного шлейфа: контакты 3 и 4.
 Отрицательный (-) проводник адресного шлейфа: контакты 1 и 2.

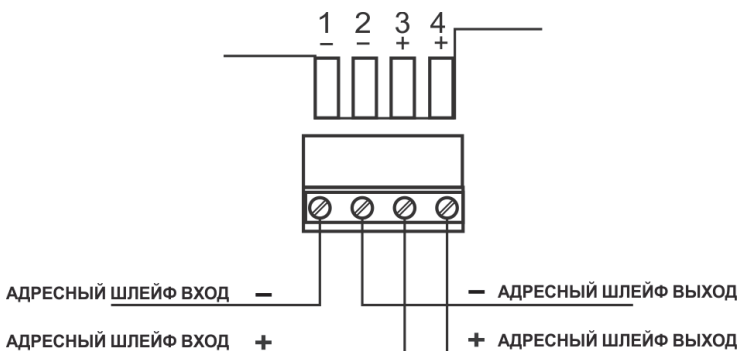


Рисунок 2.

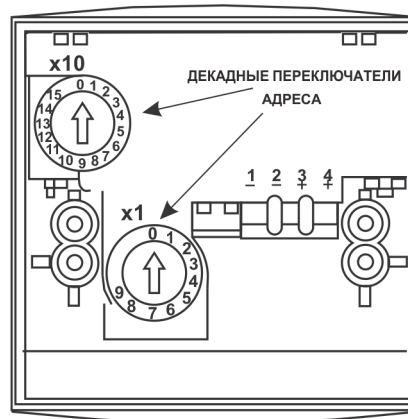


Рисунок 3.

Установите адрес на извещателе путем поворота двух роторных переключателей десятков и единиц, расположенных с тыльной стороны извещателя. При подключении извещателя к модулю «СФ-МАШ-3» устанавливаются адреса с 1 по 99 (рис. 4). При подключении извещателей к модулю «СФ-МАШ-4» устанавливаются адреса с 1 по 159 (рис. 5)

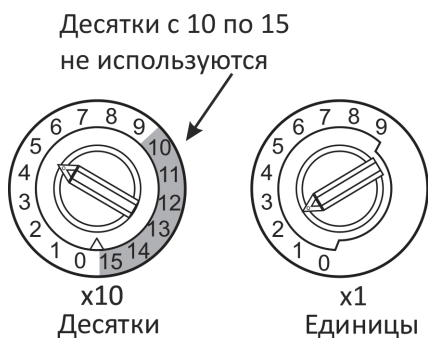


Рисунок 4.

Установка адреса при подключении к «СФ-МАШ-3».

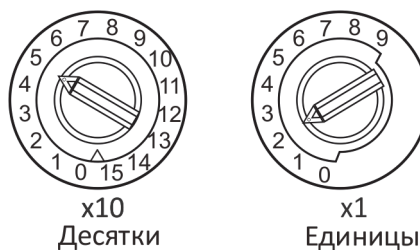


Рисунок 5.

Установка адреса при подключении к «СФ-МАШ-4».

Закрепите извещатель на монтажной коробке, обеспечивая безопасное размещение кабеля и достаточный запас по длине. Установите стеклянный приводной элемент в передней части извещателя и закройте крышкой PS200 (при её наличии).

Тестирование извещателя.

Тестирование извещателей необходимо выполнять при проведении периодического технического обслуживания. Перед тестированием уведомите соответствующие службы. Во избежание несанкционированного запуска автоматики переведите прибор в тестовый режим («Сфера 2001») или в ручной режим («Сфера-8500»).

Для тестирования адресного ручного извещателя используется специальный ключ, поставляемый в комплекте. Когда ключ вставлен в извещатель, пластина опускается, и извещатель активизируется. После окончания тестирования необходимо вернуть извещатель в дежурный режим (рис.6). Не оставляйте специальные ключи в извещателях после окончания тестирования.

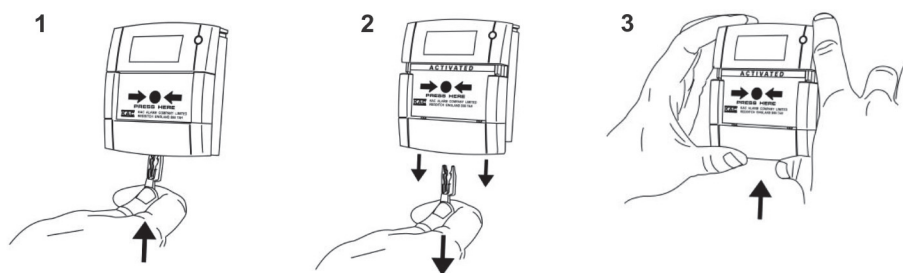


Рисунок 6.

Гарантии производителя.

1. Извещатели MCP5A-RP0xFG с этикеткой AP ID63 изготовлены компанией ООО «Систем Сенсор Фаир Детекторс» по заказу ООО «Сфера Безопасности».
2. Производитель гарантирует работоспособность извещателей в течение 3-х лет со дня изготовления, при соблюдении указанных в настоящем документе условий эксплуатации, при защите от механических ударов и повреждений. Дата выпуска извещателя указана на его тыльной стороне: первые две цифры обозначают год выпуска, а вторые две цифры - номер недели в году.
3. Производитель не гарантирует работоспособность устройства, если условия эксплуатации отличаются от указанных в разделе ТЕХНИЧЕСКИЕ ХАРАКТЕРИСТИКИ. Производитель не обязан ремонтировать или заменять устройства, которые стали неисправными вследствие механического повреждения, использования не по назначению, или не в соответствии с требованиями предыдущих разделов настоящего документа, модификаций или изменений, имеющих место после изготовления. Гарантия производителя ограничена только дефектами производственного характера.

Рекламации направлять по адресу: 115419, г. Москва, ул. Орджоникидзе, д.11, ООО «Сфера Безопасности». Тел./факс 8-495-787-32-17 (многоканальный). E-mail: sb@sferasb.ru.