

ИЗВЕЩАТЕЛЬ ОХРАННОЙ ОПТИКО-ЭЛЕКТРОННОЙ ИНФРАКРАСНОЙ ПАССИВНОЙ АДРЕСНОЙ РАДИОКАНАЛЬНОЙ «ВС-ИК ВЕКТОР»

Руководство по эксплуатации
ВС.425513.005 РЭ

1 Назначение и работа

Радиоканальный извещатель «ВС-ИК ВЕКТОР» ВС.425513.005 (в дальнейшем - извещатель) предназначен для круглосуточной и непрерывной работы совместно с прибором приемно-контрольным охранно-пожарным адресным радиоканальным ВС-ПК ВЕКТОР (в дальнейшем – прибор).

Извещатель предназначен для обнаружения проникновения посторонних лиц в охраняемое помещение и формирования извещения о проникновении. Принцип действия извещателя основывается на реагировании на инфракрасное излучение (тепловое излучение) от человека. В извещателе применены специальные технические решения для исключения реагирования извещателя на излучения от других источников и выдачи ложных срабатываний. Извещатель передает тревожное извещение в прибор.

Извещатель имеет две зоны обнаружения. Фронтальную - через линзу в передней части корпуса и нижнюю зону - через линзу в нижней части корпуса.

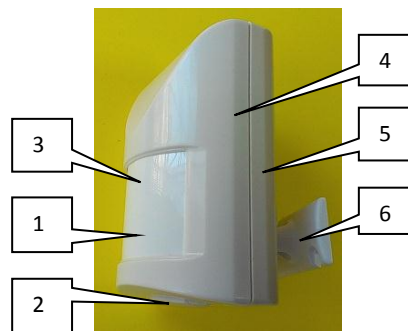
На плате извещателя расположены два переключателя: переключатель «ЧВСТ», с помощью которого изменяется чувствительность извещателя (если переключатель находится в положении «ON»), то чувствительность извещателя нормальная, при другом положении переключателя - пониженная), переключатель «СРВ», используемый для перевода извещателя в сервисный режим.

Извещатель питается от встроенных автономных источников питания – основной и резервной батарей. Длительность непрерывной работы извещателя от основной батареи составляет не менее 36 месяцев, а от резервной батареи – не менее 2 месяцев.

Извещатель формирует извещения о разряде основной батареи, о разряде / отсутствии резервной батареи, о разряде обеих батарей, и передает эти извещения в прибор ВС-ПК ВЕКТОР.

Передача извещений производится по защищенному радиоканалу. Характеристики радиоканала и протокол радиообмена приведены в «ПРИБОР ПРИЕМНО-КОНТРОЛЬНЫЙ ОХРАННО-ПОЖАРНЫЙ АДРЕСНЫЙ РАДИОКАНАЛЬНЫЙ ВС-ПК ВЕКТОР. РУКОВОДСТВО ПО ЭКСПЛУАТАЦИИ, ПАСПОРТ».

2 Индикация и контроль работы



1. Фронтальная линза
2. Нижняя линза
3. Двухцветный светодиодный индикатор (находится за фронтальной линзой)
4. Крышка
5. Основание
6. Кронштейн

В дежурном режиме светодиод (1) отображает:

Состояние / событие	Индикация
Разряд любой батареи	Короткие вспышки красным цветом 1 раз в 8 сек.

3 Технические характеристики

Максимальная дальность действия извещателя, м	12
Скорость движения нарушителя, м/с	0.3÷3
Зона обнаружения в горизонтальной плоскости, градусов	87
Мощность излучения радиоканала, не более, мВт	10
Напряжение питания от основной батареи, В	3 ^{+0,30} _{-0,45}
Напряжение питания от резервной батареи, В	3 ^{+0,30} _{-0,45}
Максимальная дальность связи с прибором на открытой местности, м	600
Степень защиты, не менее	IP40
Диапазон рабочих температур, °С	от -30 до +55
Масса (без батарей), не более, кг	0.1
Габаритные размеры, не более, мм	103x68x60
Срок службы извещателя, не менее	10 лет

Источник питания:

- батарея основная CR123A, 3В

(наибольшую длительность работы, по нашим наблюдениям, обеспечивают батареи производства Panasonic, Kodak)

- батарея резервная CR2032, 3В

4 Подготовка к работе

4.1. Включение питания извещателя.

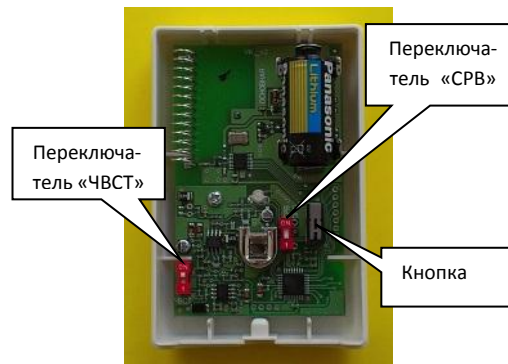
Открутите винт в нижней части корпуса и снимите крышку, поддев язычок внизу крышки. Для включения питания извещателя удалите (вытяните) бумажную ленту, изолирующую контакт основной батареи извещателя. Резервная батарея установлена на обратной стороне платы и готова к работе.



4.2. Поиск прикрепленных радиоканальных устройств в памяти прибора

Для работы с прибором извещатель должен пройти процедуру прикрепления к прибору.

Чтобы проверить, прикреплен ли извещатель к прибору или нет, включите переключатель «СРВ» на обратной стороне платы прибора и нажмите кнопку «ПРИМЕНИТЬ», расположенную там же. На извещателе переведите переключатель «СРВ» в положение «ON». При этом извещатель перейдет в сервисный режим.



Светодиод извещателя при этом мигнет один раз зеленым цветом, а светодиоды зон прибора будут показывать индикацию «БЕГУЩИЕ ОГНИ» зеленым цветом.

Двойным нажатием на кнопку «Тампер» извещателя инициируйте передачу послышки на прибор. Прибор, получив эту послышку, обрабатывает её и выдает результат:

- если извещатель уже прикреплен к прибору - «мягкий» звук внутреннего звукового сигнализатора прибора, а на лицевой панели прибора загорится светодиод зоны, к которой прикреплен извещатель (зеленым) и светодиод «ТРЕВОГА» (красным)

- если извещатель не прикреплен к прибору - «резкий» двойной звук внутреннего звукового сигнализатора, а на лицевой панели прибора продолжится индикация «БЕГУЩИЕ ОГНИ».

Для перехода к процедуре прикрепления извещателя, не отключая переключатель «СРВ» нажмите на кнопку «ЗВУК/ТЕСТ» прибора и далее выполняйте действия п. 4.3.2.

Для возврата прибора в дежурный режим отключите переключатель «СРВ» на плате прибора и нажмите на кнопку «ПРИМЕНИТЬ».

Для возврата извещателя в дежурный режим отключите на нем переключатель «СРВ».

4.3. Прикрепление извещателя к прибору, открепление извещателя от прибора

4.3.1. Чтобы прикрепить извещатель к прибору, включите переключатель «СРВ» на плате прибора в положение «ON», нажмите кнопку «ПРИМЕНИТЬ» и кнопку «ЗВУК/ТЕСТ», а на извещателе переведите переключатель «СРВ» в положение «ON». Светодиод извещателя при этом мигнет один раз зеленым цветом, а светодиод зоны №1 прибора загорится красным цветом.

Это означает, что извещатель готов к прикреплению, а прибор готов прикрепить извещатель в первую зону.

4.3.2. Последовательные нажатия кнопки «ЗВУК/ТЕСТ» прибора меняют зону (от 1 до 16), к которой будет прикрепляться извещатель.

Выбрав нужную зону, двойным нажатием на кнопку извещателя инициируйте передачу послышки на прибор. Результат процесса прикрепления показывает светодиод извещателя:

- свечение зеленым цветом в течение 3-х секунд – извещатель прикреплен;
- свечение красным цветом в течение 3-х секунд – извещатель не прикреплен.

4.3.3. Для открепления извещателя от прибора необходимо нажатием кнопки «ЗВУК/ТЕСТ» выбрать на приборе зону, за которой закреплен извещатель, и снова дважды нажать на кнопку извещателя. При этом светодиод извещателя три секунды будет светиться красным, а светодиод зоны прибора кратковременно гаснет.

Для возврата прибора в дежурный режим отключите переключатель «СРВ» на плате прибора и нажмите на кнопку «ПРИМЕНИТЬ». Для возврата извещателя в дежурный режим снимите на нем перемычку «СРВ».

5 Размещение и монтаж извещателя

5.1. Выбор места для установки извещателя

Для обеспечения максимальной дальности и высокого качества передачи/приема не размещайте извещатель в непосредственной близости от:

- металлических дверей и прочих крупных металлических предметов,

- токоведущих кабелей и компьютерных проводов,
- электротехнического и электромеханического оборудования.

Для исключения ложных срабатываний извещателя следуйте следующим правилам при выборе места для извещателя:

- Не устанавливайте извещатель на колеблющиеся, вибрирующие конструкции.
- Не размещайте извещатель в непосредственной близости от источников воздушных потоков: вентиляции, кондиционеров, открытых окон.
- Зону обнаружения извещателя не должны перекрывать непрозрачные или колеблющиеся предметы (двери, шторы, шкафы, растения), а также источники тепла (обогреватели, печи, кондиционеры).
- Не допускается попадания на извещатель прямых солнечных лучей, а также засветки извещателя световым потоком от внешнего искусственного освещения.

- Не устанавливайте извещатель вблизи источников электромагнитных помех: мощных радиопередатчиков, сетевых проводов (на расстоянии не менее 0,5 м от проводов), измерительных приборов, и другой радио- и бытовой аппаратуры, являющейся источником электрических помех.

- Рекомендуемая высота установки извещателя 2-2,5м.

5.2. Проверка качества связи с прибором.

Чтобы убедиться в том, что в месте размещения извещателя обеспечивается устойчивая связь с прибором, необходимо выполнить процедуру тестирования канала связи.

Для этого длительным нажатием на кнопку «ЗВУК/ТЕСТ» на лицевой панели прибора (прибор должен быть в дежурном режиме – переключатель «СРВ» выключен) переведите его в режим тестирования радиоканала. На извещателе переключатель «СРВ» переведите в положение «ON».

Нажмите кнопку извещателя один раз. Выполняется обмен тестовыми посылками между извещателем и прибором, что подтверждается четырьмя зелено-красными вспышками светодиода извещателя, после которых светодиод извещателя индицирует качество связи:

Качество связи	Индикация
Отлично	2 мигания зеленым цветом
Хорошо	1 мигание зеленым цветом
Удовлетворительно	1 мигание красным цветом
Неудовлетворительно	2 мигания красным цветом

Повторите проверку несколько раз. Если Вы устойчиво получаете отличные и хорошие результаты, то место расположения извещателя выбрано верно для качественной связи с прибором. При получении иных результатов поменяйте место расположения извещателя и повторите проверку.

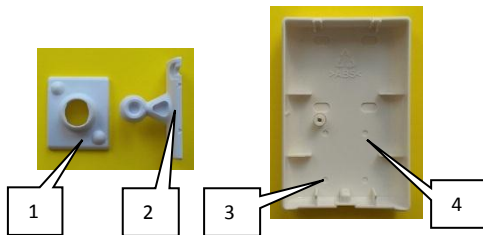
По окончании проверки переведите извещатель в дежурный режим, для чего отключите переключатель «СРВ», а на приборе нажмите кнопку «ЗВУК/ТЕСТ».

5.3. Установка извещателя

После выбора места расположения извещателя закрепите его. Извещатель может быть закреплен на стене двумя способами: непосредственно, или с помощью кронштейна, входящего в комплект поставки извещателя.

В первом случае закрепите извещатель тыльной стороной на стене с помощью двухстороннего скотча, входящего в комплект поставки. Или закрепите извещатель саморезами через намеченные в основании извещателя отверстия (3,4), предварительно аккуратно сняв с основания плату извещателя.

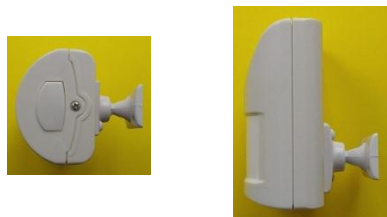
Для закрепления извещателя с помощью кронштейна аккуратно снимите плату извещателя с основания и закрепите на тыльной стороне основания первую часть кронштейна (1) с помощью саморезов, входящих в комплект поставки, через намеченные в основании отверстия (3,4).



Закрепите вторую часть кронштейна (2) на стене, так, чтобы ее длинная часть располагалась горизонтально.

Установите плату на основание, закройте крышку и зафиксируйте ее саморезом.

Для закрепления извещателя на стене, соедините обе части кронштейна предварительно повернув корпус извещателя на 90°. Приведите корпус извещателя в рабочее положение, повернув его на 90° в обратную сторону.



6 Комплект поставки извещателя.

В комплект поставки извещателя входят:

- Извещатель охранный оптико - электронный инфракрасный пассивный адресный радиоканальный «ВС-ИК ВЕКТОР»1шт.
- Руководство по эксплуатации ВС.425513.005РЭ1шт.
- Батарея литиевая типа CR123A1шт. (установлена в извещатель)
- Батарея литиевая типа CR123A1шт. (установлена в извещатель)
- Перемычка СРВ1шт.
- Скотч двухсторонний1шт.

7 Гарантийные обязательства

Изготовитель гарантирует ремонт или заменушедшего из строя извещателя при соблюдении правил эксплуатации и отсутствии механических повреждений в течение 5 лет со дня продажи, при наличии соответствующей отметки, или 5,5 лет с момента выпуска извещателя, при отсутствии отметки о продаже.

8. Свидетельство о приемке

Извещатель охранный оптико–электронный инфракрасный пассивный адресный радиоканальный «ВС-ИК ВЕКТОР»

ВС.425513.005

Соответствует требованиям
ТУ 4372-002-30790399-2012
и признан годным для эксплуатации.

Дата выпуска _____

Штамп ОТК _____

Дата продажи _____

Штамп продавца _____

9. Контактная информация

ООО «ВЕРСЕТ»
Россия, 630087, г. Новосибирск 87, а/я 16
ул. Новогодняя, 24/2

Телефон: (383) 344-50-30

e-mail: verset@verset.ru

www.verset.ru