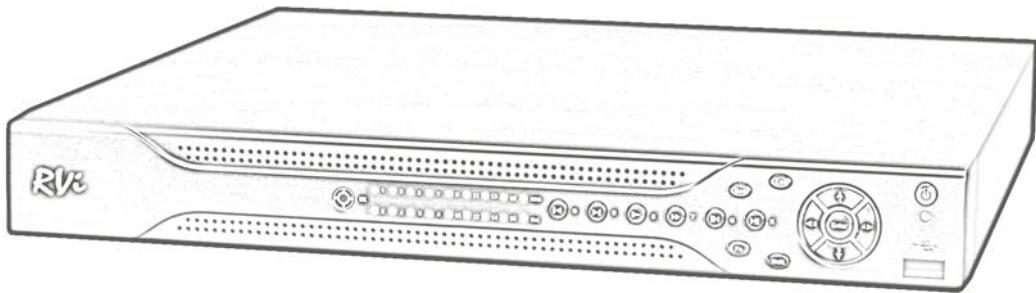


RVi

Видеорегистраторы RVi серия LB



Краткое руководство по эксплуатации

СПЕЦИФИКАЦИИ МОДЕЛЕЙ

| Характеристика | RVi-R04LB | RVi-R08LB | RVi-R16LB |
|------------------------------|---|--|---|
| Кол-во каналов | 4 канала (BNC) | 8 каналов (BNC) | 16 каналов (BNC) |
| Кол-во аудио вх/вых | 4 вх / 1 вых (BNC) | 8 вх / 1 вых (BNC) | 4 вх / 1 вых (BNC) |
| Видео выходы | 1 BNC/ 1 VGA/ 1HDMI | | |
| Формат сжатия видео | H.264 | | |
| Формат сжатия аудио | G.711A | | |
| Тревожные вх/вых | 4 вх / 3 вых | 8 вх / 3 вых | 16 вх / 3 вых |
| Отображение | 704x576 – real time | | |
| Разрешение записи* | 704x576 – 25 к/с 704x288 – 50 к/с 352x288 – 100 к/с | 704x576 – 50 к/с 704x288 – 100 к/с 352x288 – 200 к/с | 704x576 – 100 к/с 704x288 – 200 к/с 352x288 – 400 к/с |
| Кол-во, тип, макс. объем HDD | 1 SATA до 1Tb | | |
| Длина файла записи | 1-120 минут (по умолчанию: 60 минут) | | |
| Поиск по записи | Время/дата, тревога, обнаружение движения | | |
| Воспроизведение | 4 канальное воспроизведение | 4 и 8 канальное воспроизведение | 4 и 16 канальное воспроизведение |
| Управление воспроизведением | Повторить, случайное воспроизведение, пауза, стоп, отмотать, перемотать, замедленное проигрывание, следующий файл, предыдущий файл, следующая камера, предыдущая камера, полный экран. | | |
| Цифровой ZOOM | Выбранная зона может быть увеличена во время воспроизведения | | |
| Режим архивации | USB Flash, USB HDD, через сеть | | |
| Работа по сети | встроенный web-сервер, мульти клиент управления DVR (RVi CMS серия x10) | | |
| Интерфейс | RJ-45 (10/100Mb) | | |
| Протоколы | TCP/IP, DDNS, PPPOE, E-mail, FTP, NTP | | |
| Удаленная работа | Наблюдение, управление PTZ, просмотр, настройка системы, сброс файлов, просмотр журналов | | |
| USB интерфейс | 1 порт для USB мыши, 1 порт для USB-устройств | | |
| RS-232 | клавиатура | | |
| RS-485 | управление PTZ-устройствами | | |
| Функции PTZ | управления ZOOM и скоростью поворота камеры, более 25 протоколов управления устройствами PTZ, предустановки, авто панорама, движение по траектории, вспомогательные функции. При управлении по протоколу DH-SD1 поддерживается интеллектуальное 3D позиционирование | | |
| Источник питания | 220V 50Hz/110V 60Hz | | |
| Потребляемая мощность | 25 Вт | | |
| Рабочая температура | 0~55°C | | |
| Рабочая влажность | 10%~90% | | |
| Атмосферное давление | 86~106 кПа | | |
| Габариты | 1U, 375x285x45 мм (Ш*Д*В) | | |
| Вес | 3.25 кг без учета HDD | | |
| Размещение | Настольное или стойка | | |

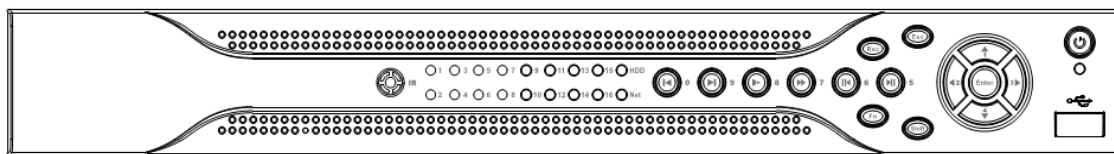
* В видеорегистраторах данной серии, имеется поддержка записи по выделенным каналам с разрешением Full D1 (704x576) и частотой 25 к/с на канал, при этом все остальных каналы будут записывать с разрешение CIF (352x288) и частотой 25 к/с на канал. В 4-х и 8-ми канальном видеорегистраторе такой канал один, в 16-ти канальном два.

КОМПЛЕКТАЦИЯ

Перед установкой вскройте упаковку и убедитесь в наличии всех ниже перечисленных компонентов:

- | | |
|--|------|
| ➤ Сетевой кабель питания 220В | 1шт. |
| ➤ Блок питания (DC 12V) | 1шт. |
| ➤ SATA кабель | 4шт. |
| ➤ ИК пульт (включая 2 батарейки AAA) | 1шт. |
| ➤ USB мышь | 1шт. |
| ➤ CD (включает руководство по эксплуатации DVR, сервисные программы) | 1шт. |

ПЕРЕДНЯЯ ПАНЕЛЬ



Описание индикаторов и функциональных кнопок передней панели видеорегистратора приведено в таблице 1.

Таблица 1

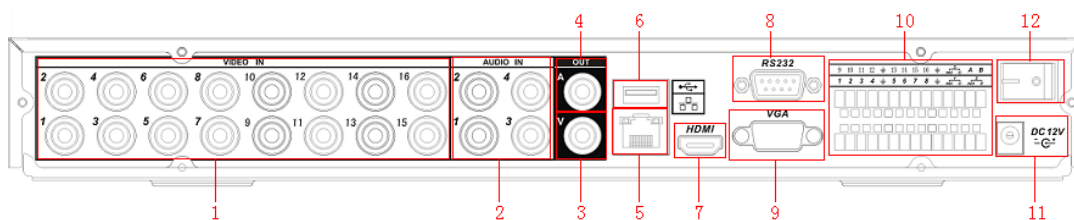
| Название | Картинка | Функция |
|-----------------------------|----------------------|---|
| Кнопка включения | POWER | Кнопка включения, для выключения DVR держать нажатой 3 сек. |
| Воспроизведение/ пауза | Play/Pause ▶ | При обратном воспроизведении или паузе нажмите для включения нормального воспроизведения. При нормальном воспроизведении нажмите для включения паузы. При включенной паузе нажмите для воспроизведения. |
| | | При режиме наблюдения в реальном времени нажмите для включения меню поиска видео. |
| Реверс/пауза | Reverse/Pause ◀ | При нормальном воспроизведении или паузе нажмите для реверса воспроизведения. При обратном воспроизведении нажмите для |
| Ускоренное воспроизведение | Fast play ▶▶ | Разные скорости быстрого воспроизведения и нормальное воспроизведение |
| Замедленное воспроизведение | Slow play ▶ | Разные скорости медленного воспроизведения или нормальное воспроизведение. |
| Воспроизведение следующего | Next ▶ | В режиме воспроизведения, проигрывает следующее видео. В настройке меню переходит вниз выпадающего меню. |
| Воспроизведение предыдущего | Previous ◀ | В режиме воспроизведения, проигрывает предыдущее видео. В настройке меню переходит вверх выпадающего меню |
| Помощник | Assistant Fn | Однооконный режим наблюдения, нажмите клавишу для появления вспомогательных функций: управление PTZ и цветом. В меню PTZ переключает меню управлений PTZ. |
| | | Функция стирания: в цифровом или текстовом управлении может удалять предшествующие курсоры знаки. |
| | | В установке обнаружения движения. Работает для настройки с клавишами направлений. |
| | | В меню информации HDD переключает между временем записи или другой информацией. |
| | | Осуществляет другие специальные функции. |

Продолжение таблицы 1

| | | |
|--------------|---------------|--|
| Шифт режим | SHIFT | В главном меню (больше нигде), удерживайте кнопку 3 сек. Для переключения между TV/VGA выходом (серия HD1 имеет три режима LTV/VGA/60Hz LCD) |
| | | Нажать для переключения между цифрами и буквами английским (заглавные, строчные) и символами. |
| Запись | Record REC | Ручной стоп/старт записи, работает с клавишами направлений и цифровыми клавишами |
| Отмена | Cancel ESC | Отключение верхнего активного интерфейса или управления |
| Enter | ENTER | Подтверждение операции |
| | | Перейти к клавише по умолчанию |
| | | Перейти в главное меню |
| Вверх/вниз | ▲ ▼ | Активирует текущее управление, изменение настройки, увеличить/уменьшить число. Вспомогательная функция в меню PTZ. |
| Влево/вправо | ◀ ▶ | Переключает текущее управление. При воспроизведении нажмите, чтобы управлять полосой прокрутки. |

ЗАДНЯЯ ПАНЕЛЬ

Назначение разъемов и штекеров показано на следующем рисунке.



| | |
|----|------------------------------------|
| 1 | Видео входы |
| 2 | Аудио входы |
| 3 | Видео выход (BNC) |
| 4 | Аудио выход |
| 5 | Сетевой порт |
| 6 | USB порт |
| 7 | Видео выход (HDMI) |
| 8 | RS232 порт |
| 9 | Видео выход (VGA) |
| 10 | Тревожные входы/выходы; RS485 порт |
| 11 | Разъем питания (DC 12V) |
| 12 | Кнопка в(ы)ключения |

УСТАНОВКА HDD

SATA шлейфы, винты крепления HDD поставляются в комплекте.

Пошаговая инструкция по установке HDD.



Открутите винты крепления крышки сзади и сбоку и снимите крышку.



Установите HDD.



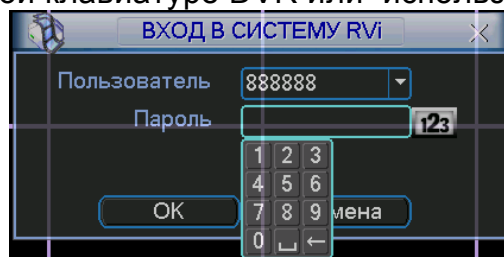
Подключите кабель данных и питания к HDD



Установите крышку на место и закрутите болтами

ВХОД В МЕНЮ ВИДЕОРЕГИСТРАТОРА

Включите питание DVR, когда система запускается, для активации панели меню нажмите Enter на встроенной клавиатуре DVR или используйте левую кнопку «мыши».



Для входа в меню используйте следующие учетные записи:

- Пользователь: admin. Пароль: admin (администратор локальный и сетевой)
- Пользователь: 888888. Пароль: 888888 (администратор локальный)
- Пользователь: 666666 Пароль: 666666 (Пользователь, который может только вести наблюдение, воспроизводить, сохранять и т.д.)
- Пользователь: default. Пароль: default (скрытый пользователь)

Ввод пароля можете быть выполнен с использованием USB «мыши», передней панели, пульта ИК или внешней клавиатуры. Метод ввода: Нажмите **123** для переключения между цифрами, английскими буквами (строчными и заглавными) и знаками.

Примечание:

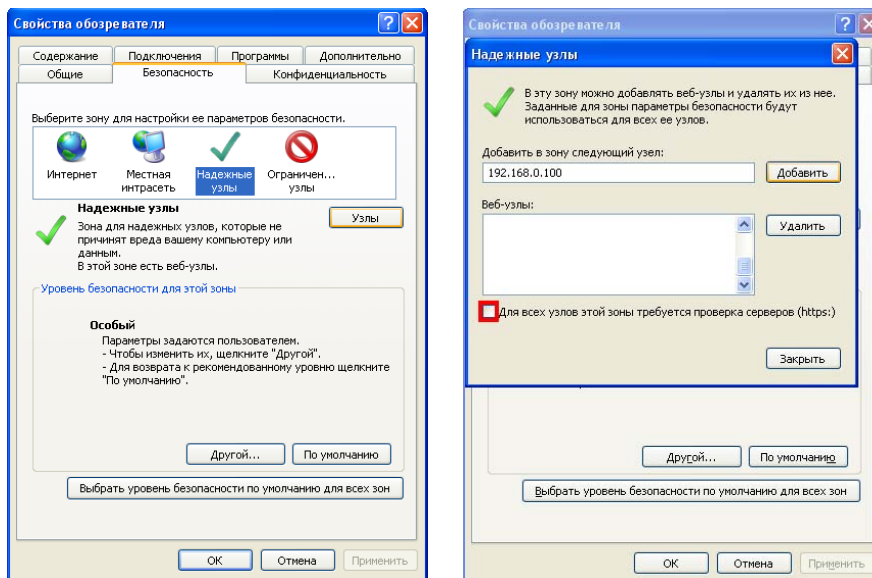
неверно введенный пароль 3 раза заблокирует систему на 30 мин.!

ДОСТУП К ВИДЕОРЕГИСТРАТОРУ ЧЕРЕЗ WEB-ИНТЕРФЕЙС

Перед работой с web-клиентом, проверьте сетевые настройки DVR и ПК. Используйте ping *****.***.***.*****(* IP адрес DVR) для проверки подключения DVR. Обычно возвращаемое значение TTL должно быть менее 255.

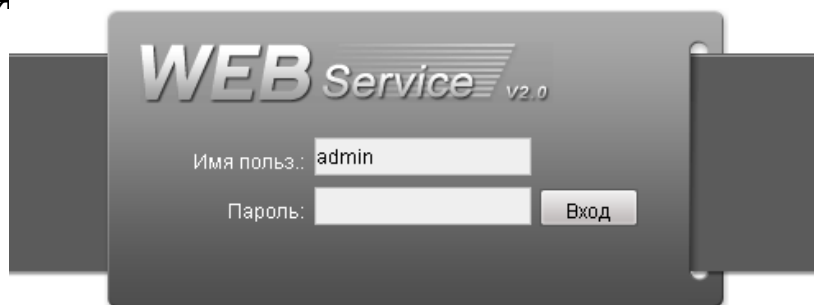
Откройте IE и введите в адресную строку адрес DVR. Например, если IP вашего DVR 192.168.0.100, введите **http://192.168.0.100** в адресную строку Internet Explorer. Система выдаст предупреждение с вопросом, устанавливать webres.cab или нет. Нажмите кнопку «Да».

Если вы не можете установить ActiveX, измените настройки следующим образом.



Откройте свойства компьютера, вкладку «Безопасность». Выделите пункт «Надежные узлы», нажмите кнопку «Узлы». Добавьте в список надежных узлов IP адрес вашего DVR.

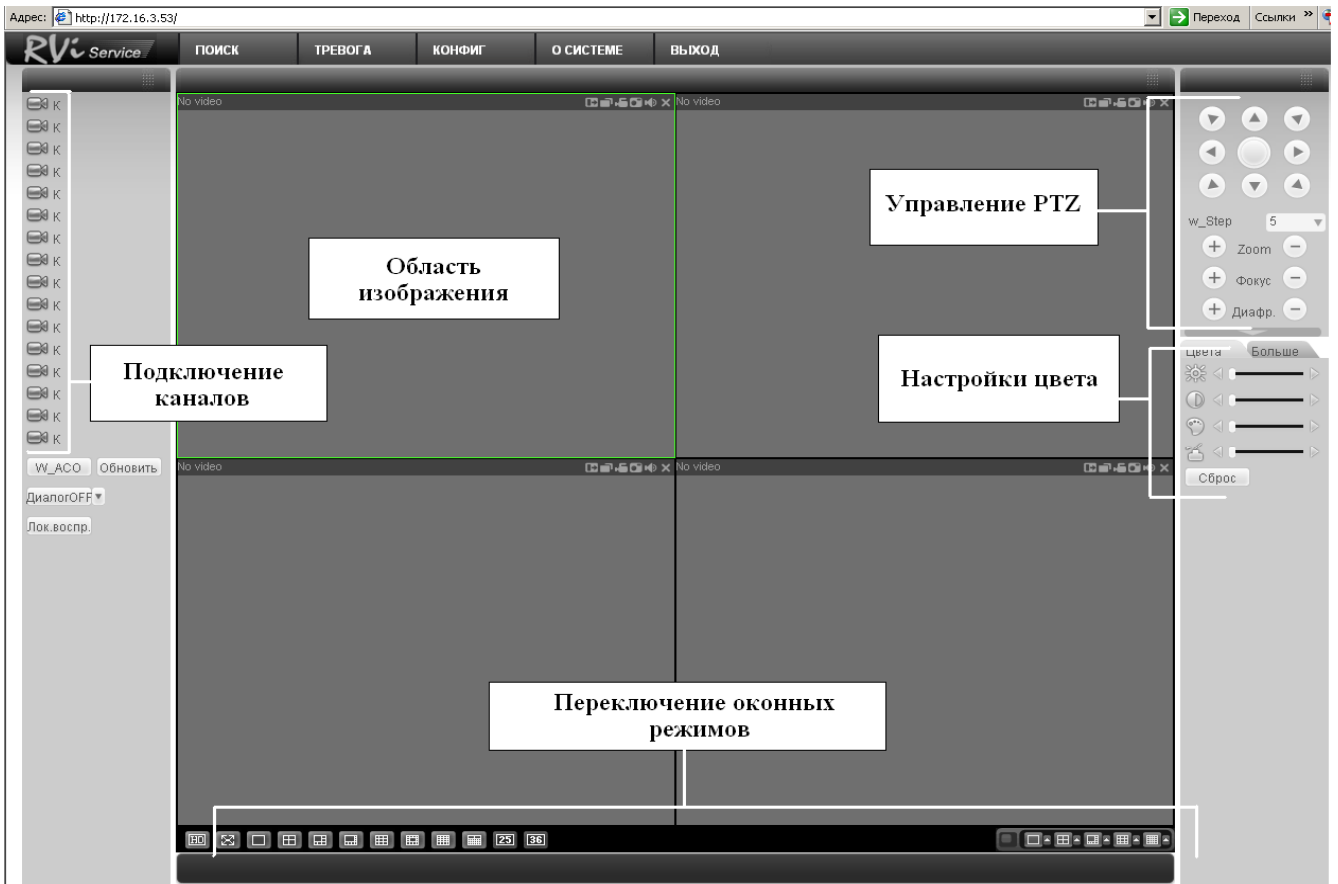
Для управления DVR введите имя пользователя и пароль. По умолчанию имя пользователя **admin** и пароль **admin**. Нажмите «Вход».



Меню WEB интерфейса содержит 5 функциональных кнопок: поиск, тревога, конфигурация, о системе и выход.



Внешний вид WEB интерфейса показан ниже:

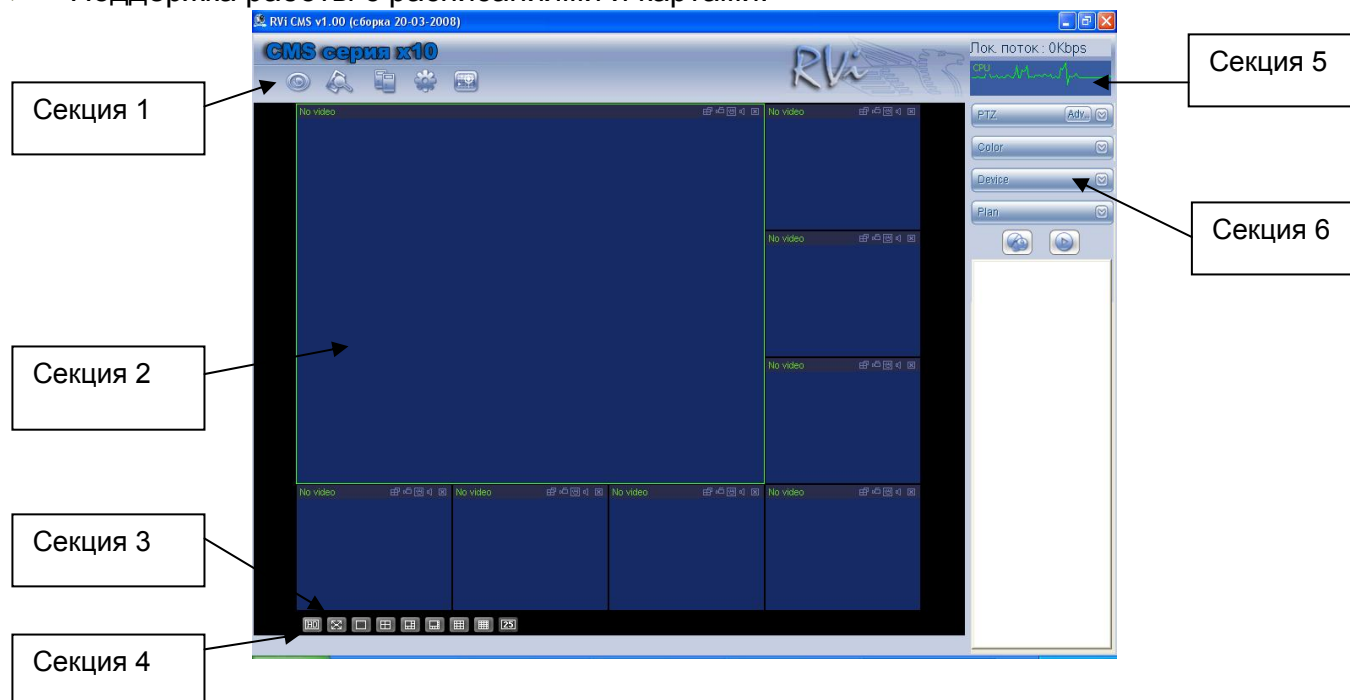


ДОСТУП К ВИДЕОРЕГИСТРАТОРУ ЧЕРЕЗ CMS RVi x10

Программа «**CMS RVi серия x10**» позволяет управлять несколькими DVR удаленно. Для подробной информации см. руководство по «**CMS RVi серия x10**».

Программа имеет следующие особенности:

- Удобное управление устройствами;
- Поддержка подключения нескольких устройств, просмотр в реальном времени и воспроизведение;
- Управление устройствами, просмотр журналов и управление пользователями;
- Управление PTZ и устройствами тревоги, видео запись;
- Поддержка работы с расписаниями и картами.



Всего 6 секций:

- Секция 1: 5 кнопок – наблюдение, запись, устройство, система и e-mail;
- Секция 2: просмотр каналов видео;
- Секция 3: выбор режима дисплея. Полноэкранный/однооконный/4-оконный/6-оконный/8-оконный/9-оконный/16-оконный;
- Секция 4: просмотр текущей вспомогательной информации;
- Секция 5: просмотр потока данных и состояние CPU;
- Секция 6: PTZ/Настройка цвета/ Устройство/План.

ТРАНСПОРТИРОВАНИЕ И ХРАНЕНИЕ

DVR в транспортной таре перевозятся любым видом крытых транспортных средств (в железнодорожных вагонах, закрытых автомашинах, трюмах и отсеках судов, герметизированных отапливаемых отсеках самолетов и т.д.) в соответствии с требованиями действующих нормативных документов.

Условия транспортирования должны соответствовать условиям хранения 5 по ГОСТ 15150-69.

Хранение DVR в транспортной таре на складах изготовителя и потребителя должно соответствовать условиям 1 по ГОСТ 15150-69.

ГАРАНТИИ ИЗГОТОВИТЕЛЯ

Предприятие-изготовитель гарантирует соответствие DVR техническим параметрам, указанным в настоящем руководстве, при соблюдении потребителем условий транспортирования, хранения, монтажа и эксплуатации изделия.

Гарантийный срок эксплуатации – 6 месяцев с даты продажи через торговую или монтажную организацию, но не более 24 месяцев от даты сборки.

При отсутствии отметки о дате продажи гарантийный срок исчисляется от даты сборки.

Гарантийные обязательства недействительны, если причиной неисправности DVR являются:

- умышленная порча;
- пожар, наводнение, стихийные бедствия;
- аварии в сети питания;

Гарантийные обязательства действуют только при предъявлении настоящего руководства.

Предприятие-изготовитель не несет ответственности и не возмещает ущерба за дефекты, возникшие по вине потребителя при несоблюдении правил эксплуатации и монтажа.

ДАнные DVR:

Модель _____
 Система _____
 Дата сборки _____
 Web _____
 Серийный номер _____

Упаковку произвел:

ШТАМП
ПРОДАВЦА

Дата продажи « _____ » _____ 201_____ г.