

**FALCON EYE**

**Гарантийный талон**  
Модель FE-77WI

**Данные пользователя:**

ФИО: \_\_\_\_\_

Адрес: \_\_\_\_\_

Телефон: \_\_\_\_\_

Индекс: \_\_\_\_\_

Электронная почта: \_\_\_\_\_

**Данные устройства:**

Модель: \_\_\_\_\_

Серийный номер: \_\_\_\_\_

**Данные дилера:**

Название дилера: \_\_\_\_\_

Телефон: \_\_\_\_\_

Дата приобретения: \_\_\_\_\_

С условиями гарантии ознакомлен

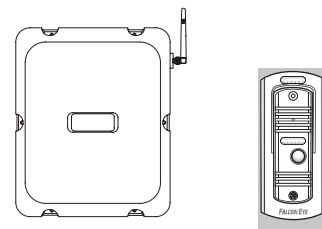
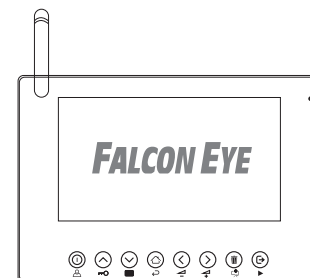
Подпись покупателя \_\_\_\_\_

\*Гарантийный срок на товар составляет 1 год с даты покупки

**FALCON EYE**

**Беспроводной видео-домофон  
с 7-дюймовым экраном  
FE-77WI**

**Руководство по установке и эксплуатации**



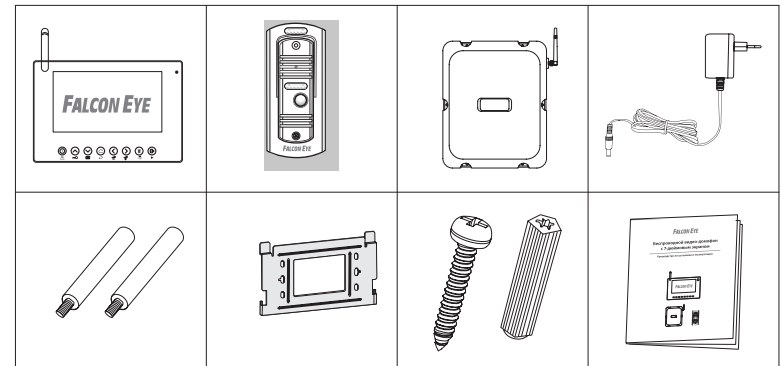
Печать организации

## Примечание

Перед использованием устройства внимательно прочтите следующую инструкцию. Установите и используйте наши продукты в соответствии с предоставленной информацией.

- \* При первом использовании устройства, в начале работы следует нажать кнопку вызова на наружной камере для того, чтобы внутренний монитор смог распознать наружную камеру.
- \* Если подключить провод неправильно, домофон может быть поврежден.
- \* Данный продукт должен быть защищен от влияния дождя, влаги и радиолокационных приборов.
- \* Демонтировать устройство самостоятельно запрещено.
- \* Отформатируйте карту памяти SD перед тем, как установить ее в устройство.

## Комплектация



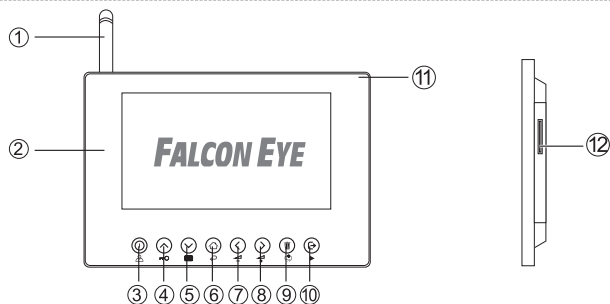
## Краткое введение

Благодарим Вас за покупку нашей продукции.

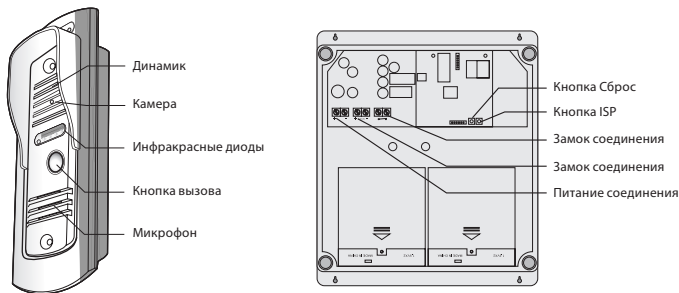
Для удовлетворения требований потребителя мы разработали этот видео-домофон для использования в частных домах на основе нашей популярной модели домофона, оптимизировав его функциональность и производительность. Для этого был создан новый усовершенствованный дизайн, упрощена процедура установки, увеличена безопасность и удобство использования, проведены работы для достижения большей стабильности выполнения основных функций устройства.

Наша компания создала всеобъемлющую систему обеспечения качества и идеального сервисного обслуживания для того, чтобы гарантировать удовлетворенность, спокойствие и приятные впечатления наших уважаемых клиентов при использовании нашей продукции.

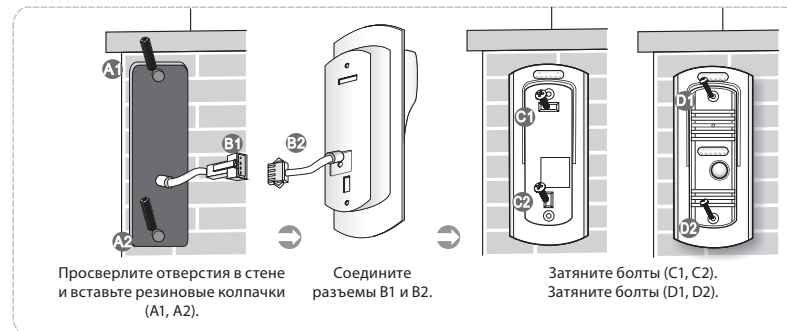
## Основные элементы



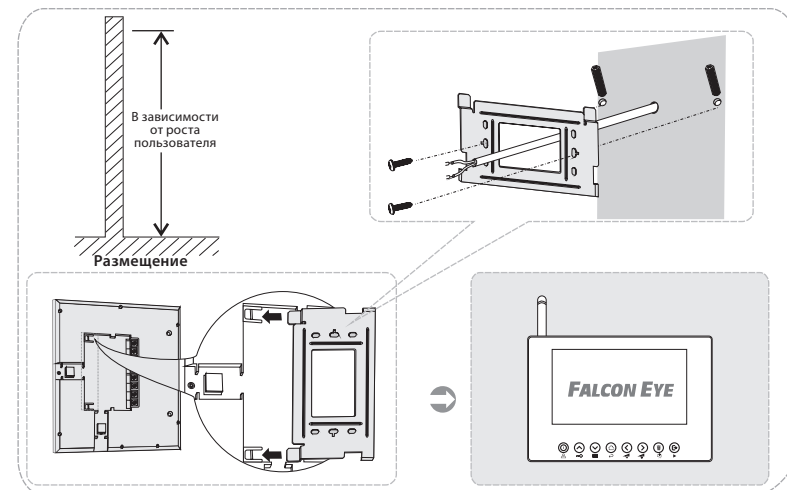
- |  |  |
|--|--|
| 1. Антенна   | 7. Кнопка Влево, уменьшение громкости  |
| 2. Экран   | 8. Кнопка Вправо, увеличение громкости |
| 3. Кнопка включения/выключения питания, кнопка переключения режимов монитор / разговор | 9. Кнопка Обнаружение, Запись / Фото   |
| 4. Кнопка Вверх, Открыть   | 10. Кнопка Выход, Воспроизведение      |
| 5. Кнопка Вниз, Открыть  | 11. Микрофон                           |
| 6. Кнопка Меню, ОК   | 12. Slot для карты памяти SD           |



## Установка наружной камеры



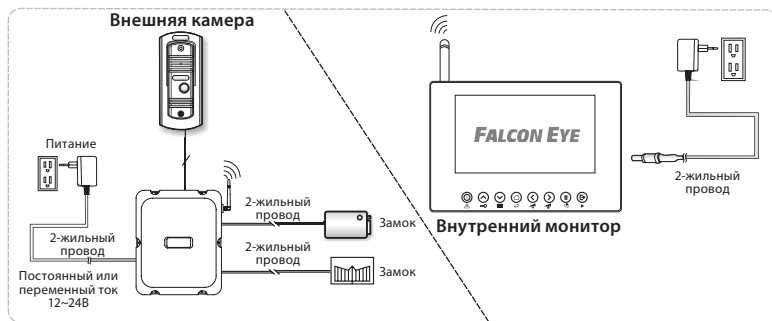
## Установка внутреннего монитора



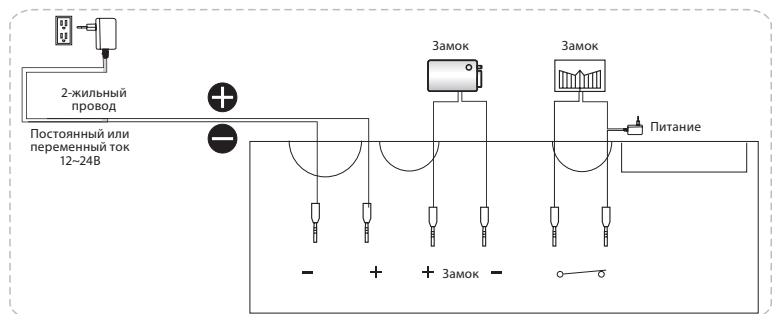
1. Выберите подходящее место
2. Закрепите кронштейн.
  - A: Просверлите отверстия в стене и вставьте резиновые колпачки
  - B: Затяните болты.
3. Подсоедините провода.
4. Вставьте кронштейн в слот для внутреннего монитора.

## Схема подключения

### Простая схема подключения



### Подключение передатчика



## Эксплуатация

### 1. Включение/выключение питания:



Нажмите кнопку для включения устройства (адаптер питания должен быть подключен) Для отключения питания нажмите и удерживайте кнопку в течение 3 секунд.

### 2. Разговор:



При нажатии посетителем кнопки вызова наружной камеры, внутренний монитор подает сигнал звонка и активирует экран монитора. На экране внутреннего монитора автоматически появляется изображение посетителя. Нажмите кнопку интеркома и поговорите с посетителем. После завершения разговора нажмите кнопку еще раз. Экран автоматически выключится.

### 3. Монитор:



В режиме ожидания нажмите кнопку монитора: на экране появится изображение вида перед Вашей входной дверью. Нажмите кнопку еще раз: Монитор автоматически выключится.

### 4. Открытие замка:



Чтобы разрешить посетителю войти, нажмите кнопку открытия замка.

### 5. Воспроизведение:



Нажмите для воспроизведения

### 6. Настройка громкости переговорного устройства:



В режиме звонка, мониторинга или разговора нажмите для настройки громкости звука переговорного устройства.

### 7. Удаление файла:



Нажмите кнопку для перехода в режим удаления. Используйте кнопки или для выбора операции с нужным файлом.

### 8. Запись или фотографирование:



#### Запись в ручном режиме

Нажмите кнопку для включения записи. Отображается также время записи. Для прекращения записи нажмите еще раз.

#### Запись в автоматическом режиме

В режиме автозаписи, при звонке или в режиме мониторинга устройство ведет запись в течение примерно 20 секунд.

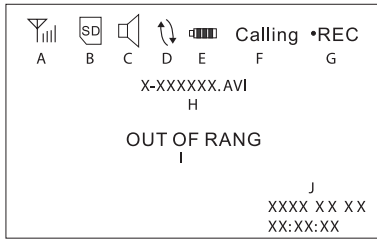
#### Фотографирование в ручном режиме

Нажмите , чтобы сделать фотографию с помощью наружной камеры.

#### Фотографирование в автоматическом режиме

В режиме автоматического фотографирования, при звонке или в режиме мониторинга устройство автоматически делает фотографию.

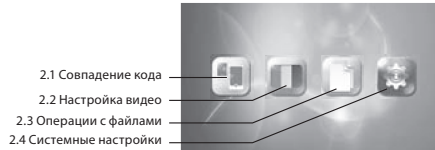
# 1: Экранные иконки



- A. Индикатор сигнала
- B. Индикатор карты памяти SD
- C. Индикатор звука
- D. Индикатор повторной записи на карту памяти SD
- E. Индикатор заряда батареи передатчика
- F. Индикатор состояния внутреннего монитора
- G. Индикатор записи
- H. Имя файла
- I. Индикатор отсутствия сигнала
- J. Время системы

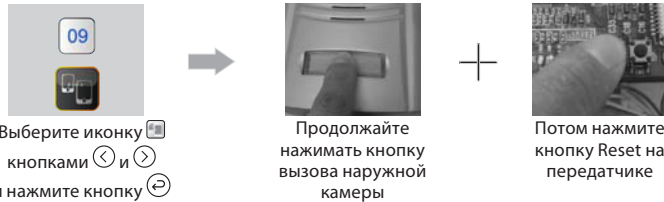
## 2: Главное меню

Нажмите для вызова главного меню. Нажмите и для перехода к нужному параметру. Соответствующий параметр будет выделен.



Нажмите и для выбора раздела меню.  
Нажмите для подтверждения выбора.

### 2.1 Совпадение кода Питание от батареи



При совпадении кода, отображается иконка , в противном случае



### Питание от источника постоянного тока

Выберите иконку кнопками и и нажмите кнопку

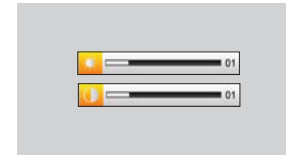
Нажмите кнопку Reset на передатчике

Потом нажмите кнопку ISP на передатчике ИЛИ продолжайте нажимать кнопку вызова наружной камеры

При совпадении кода, отображается иконка , в противном случае

## 2.2 Настройка видео

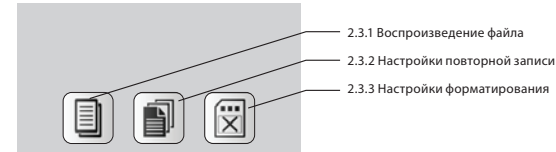
Выберите иконку кнопками и и нажмите кнопку



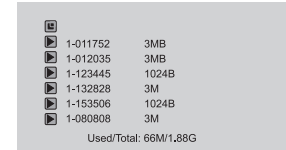
- Выберите яркость или контрастность
- Установите нужный показатель
- Подтвердите настройку

## 2.3 Операции с файлами

Вставьте карту памяти SD в слот, выберите иконку кнопками и и нажмите кнопку



### 2.3.1 Воспроизведение видео

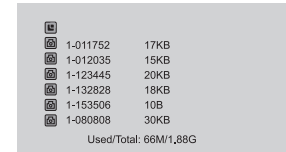


нажмите кнопку



В папке с видео используйте для выбора файла для воспроизведения  
Нажмите в диалоговом окне удаления  
Выберите YES, чтобы удалить файл  
Нажмите для начала воспроизведения  
Нажмите для выхода

Нажмите для паузы/воспроизведения  
Нажмите для быстрой перемотки вперед  
Нажмите для быстрой перемотки назад  
Нажмите для остановки воспроизведения, нажмите кнопку повторно для выхода



### 2.3.1.2 Воспроизведение изображения

В папке с изображениями нажмите для выбора файла для воспроизведения  
Нажмите в диалоговом окне удаления  
Выберите YES, чтобы удалить файл  
Нажмите для начала воспроизведения  
Нажмите для выхода

Нажмите для выбора предыдущего изображения  
Нажмите для выбора предыдущего изображения  
Нажмите для выхода

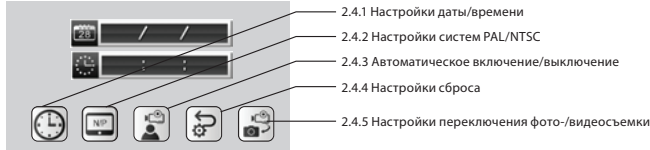
### 2.3.2 Настройка повторной записи



- ⤴ ⤵ Выберите иконку ✓ или ✕
- ⤵ Подтвердите настройки

### 2.4 Системные настройки

Выберите иконку 📁 кнопками ⤴ и ⤵, потом нажмите ⤵



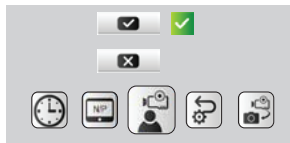
- 2.4.1 Настройки даты/времени
- 2.4.2 Настройки систем PAL/NTSC
- 2.4.3 Автоматическое включение/выключение
- 2.4.4 Настройки сброса
- 2.4.5 Настройки переключения фото-/видеосъемки

### 2.3.2 Настройка повторной записи



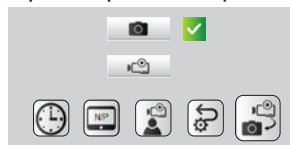
- ⤴ ⤵ Выберите дату или время
- ⤵ Активируйте подменю
- ⤴ ⤵ ⤴ ⤵ Установите нужное значение
- ⤵ Подтвердите настройки

### 2.4.3 Автоматическое включение/выключение



- ⤴ ⤵ Выберите иконку ✓ или ✕
- ⤵ Подтвердите настройки

### Настройки переключения фото-/видеосъемки



- ⤴ ⤵ Выберите иконку 📷 или 📹
- ⤵ Подтвердите настройки

### 2.3.3 Настройка форматирования



- ⤴ ⤵ Выберите иконку ✓ или ✕
- ⤵ Подтвердите настройки

### 2.3.3 Настройка форматирования



- ⤴ ⤵ Выберите стандарт PAL или NTSC
- ⤵ Подтвердите настройки

### 2.4.4 Сброс: Возврат к установкам по умолчанию



- ⤴ ⤵ Выберите иконку ✓ или ✕
- ⤵ Подтвердите настройки

### Технические характеристики

Общие	Рабочая частота	2402~2482 МГц
	Общее количество каналов	40
	Дальность беспрепятственного действия	100м (минимум)
Внутренний монитор	Размер экрана	7 дюймов (диагональ)
	Цветовая схема	R.G.B.delta
	Система видео	PAL/NTSC
	Эффективные пиксели	480X3(RGB)X234
	Напряжение питания	12В 1А
	Потребляемый ток	350 ~ 400mA
	Формат изображения	JPEG
	Формат видео	AVI
	Рабочая температура	0° ~ +50°
	Рабочая влажность	85%(максимум)
Наружная камера	Тип матрицы	1/4" CMOS
	Угол обзора	50°
	Потребляемый ток	<300 mA
	Рабочая температура	-20° ~ +50°
Передатчик	Рабочая влажность	<85% относительной влажности
	Напряжение питания	Постоянный или переменный ток: 12~24В/1А Батарея:(1.5Вx4)
	Потребляемый ток	200~250 mA
	Рабочая температура	-20° ~ +50°



1. Мы приложим все усилия для предоставления более точной информации. Существуют незначительные различия между изображениями в описании и настоящим продуктом, касающиеся технических характеристик, внешнего вида и цвета.
2. При необходимости, наши продукты и связанные с ними данные постоянно обновляются и добавляются новые элементы. Эта поправка может быть изменена без предварительного уведомления.