



**NOVICAM**  
WIDEN YOUR VIEW

**AD94**

**ВЫЗЫВНАЯ ПАНЕЛЬ ЦВЕТНАЯ  
4-Х ПРОВОДНАЯ**

**ПАСПОРТ ИЗДЕЛИЯ  
РУКОВОДСТВО ПОЛЬЗОВАТЕЛЯ  
ГАРАНТИЙНЫЙ ТАЛОН**

Данный документ содержит ознакомительную информацию,  
которая может быть изменена без предварительного уведомления  
для улучшения качества продукта.

## ПРЕДУПРЕЖДЕНИЕ

ПОЛЬЗОВАТЕЛЬ СИСТЕМЫ ОТВЕТСТВЕНЕН ЗА ПОДЧИНЕНИЕ ВСЕМ ПОЛОЖЕНИЯМ ДЕЙСТВУЮЩЕГО ЗАКОНОДАТЕЛЬСТВА В ОТНОШЕНИИ МОНИТОРИНГА И ЗАПИСИ ВИДЕО И АУДИО СИГНАЛА. NOVICAM НЕ НЕСЁТ ОТВЕТСТВЕННОСТИ ЗА НАРУШЕНИЕ ТРЕБОВАНИЙ ЗАКОНА И ИНЫХ ПРАВОВЫХ АКТОВ В ПРОЦЕССЕ ИСПОЛЬЗОВАНИЯ СИСТЕМЫ.

## ВНИМАНИЕ

ДЛЯ ПРЕДОТВРАЩЕНИЯ РИСКА ВОЗНИКНОВЕНИЯ ПОЖАРА ИЛИ ОПАСНОСТИ ПОРАЖЕНИЯ ЭЛЕКТРИЧЕСКИМ ТОКОМ НЕ ПОДВЕРГАЙТЕ ИЗДЕЛИЕ ВОЗДЕЙСТВИЮ ДОЖДА И ВЛАГИ. НЕ ВСТАВЛЯЙТЕ МЕТАЛЛИЧЕСКИЕ ОБЪЕКТЫ В ОТВЕРСТИЯ ДЛЯ ВЕНТИЛЯЦИИ И ДРУГИЕ ОТКРЫТЫЕ УЧАСТКИ УСТРОЙСТВА.



Устройство чувствительно к прикосновениям (статическому электричеству).



Стрелка в виде молнии в равностороннем треугольнике предупреждает пользователя о наличии электрического напряжения внутри устройства, которое может представлять для человека опасность поражения электрическим током.



Восклицательный знак в равностороннем треугольнике информирует пользователя о наличии важных инструкций по эксплуатации и техническому обслуживанию, приложенных к изделию.

### МЕРЫ ПРЕДОСТОРОЖНОСТИ:

1. Если у вас нет специального технического образования, прежде чем начать работу с устройством, внимательно ознакомьтесь с инструкцией по эксплуатации.
2. Пожалуйста, не разбирайте внутренние части устройства, это может препятствовать правильному функционированию устройства и, возможно, сделает гарантию недействительной. Внутри устройства нет частей, которые подлежат замене по отдельности.
3. Все электрические контакты соединяйте в полном соответствии с бирками и инструкциями, указанными в данном руководстве. В противном случае вы можете нанести изделию непоправимый ущерб и тем самым сделать гарантию недействительной.
4. Рекомендуется использовать грозозащиту и подавитель скачков напряжения перед введением устройства в эксплуатацию.
5. Пожалуйста, не эксплуатируйте устройство в условиях, если температура, показатели влажности и технические характеристики ИП превышают установленные значения для данного прибора.

## УВАЖАЕМЫЙ ПОКУПАТЕЛЬ!

Поздравляем Вас с покупкой! Мы делаем все возможное, чтобы наша продукция удовлетворяла Вашим запросам.

Перед началом эксплуатации изделия, пожалуйста, ознакомьтесь внимательно с Руководством пользователя и с Условиями гарантийного обслуживания.



**Модель:** NOVICAM AD94

### **Вызывная панель цветная 4-х проводная**

Описание.....	4
Основные особенности.....	5
Комплектация.....	6
Указания по безопасной эксплуатации.....	7
Установка и подключение.....	8
Спецификация.....	12
Дополнительная информация.....	13
Гарантийный талон.....	14
Бонусмаркет.....	17

## ОПИСАНИЕ

**Вызывные панели NOVICAM AD94** предназначена для организации домофонной аудио и видео системы. Устанавливается совместно с монитором видеодомофона и позволяет вести наблюдение перед вызывной панелью, а также осуществлять голосовую связь.

Встроенная камера с объективом Pinhole, дающим угол обзора 102°, передает качественную цветную картинку с разрешением 900 ТВЛ на монитор. ИК-подсветка позволяет увидеть посетителя в условиях недостаточной освещенности. Встроенное реле управляет электрозамком позволяет открыть дверь посетителю. Благодаря качественным микрофону и динамику обеспечивается двусторонняя связь. Прочный металлический корпус и козырек надежно защищают устройство от непогоды.

**NOVICAM AD94** идеально совместима с видеодомофонами NOVICAM, а так же с любыми другими домофонами, использующими 4-х проводное подключение. Благодаря классическому дизайну, вызывная панель прекрасно подойдет для организации безопасного доступа как снаружи, так и внутри любого помещения, например подъезда, загородного дома, квартиры, офиса, склада.

## ОСНОВНЫЕ ОСОБЕННОСТИ

- Цветное видео с высоким разрешением
- Объектив Pinhole – широкий угол обзора
- Двусторонняя аудиосвязь и настройка громкости динамика
- Автоматическая подсветка
- Встроенное реле управления электрозамком
- Крепление и козырек в комплекте
- Совместимость с любыми типами 4-х проводных домофонов
- Влагозащищенный корпус

**КОМПЛЕКТАЦИЯ**

*Рис. 1 Комплектация AD94*

- Вызывная панель - 1 шт.
- Козырек - 1 шт.
- Шестигранник - 1 шт.
- Крепежный комплект - 1 шт.
- Руководство пользователя - 1 шт.

**Внимание:**

NOVICAM оставляет за собой право вносить любые изменения в изделие без предварительного уведомления для улучшения качества продукта.

## УКАЗАНИЯ ПО БЕЗОПАСНОЙ ЭКСПЛУАТАЦИИ

**Внимание:**

перед подключением внимательно прочтите инструкцию на видеопанель.

### 1. Напряжение питания

1.1. Используйте только рекомендованное напряжение питания.

1.2. Перед включением оборудования убедитесь в том, что соединительные провода (разъёмы) подключены с соблюдением полярности. Неверное соединение может привести к повреждению и/или неправильному функционированию оборудования.

### 2. Условия эксплуатации

2.1. Не располагайте вызывную панель в местах попадания в объектив прямых солнечных лучей или других источников яркого света. В противном случае это может привести к повреждению вызывной панели, в независимости от того используется она или нет.

2.2. Строго соблюдайте установленный для данной вызывной панели температурный режим.

2.3. Не устанавливайте вызывную панель:

- в зонах с влажностью и уровнем загрязнения воздуха более 95%;
- в области повышенного испарения и парообразования или усиленной вибрации.

2.4. Не стоит размещать вызывную панель в непосредственной близости от источников мощных электромагнитных полей (например, радиотелефон), так как видеосигнал может быть искажён помехами.

2.5. При монтаже вызывной панели следует оставить достаточное пространство для легкого доступа к шнуру электропитания и выходам (разъёмам) при дальнейшей эксплуатации изделия.

2.6. Предотвращайте механические повреждения вызывной панели.

**Внимание:**

несоблюдение условий хранения и эксплуатации камеры могут привести к повреждению оборудования.

## УСТАНОВКА И ПОДКЛЮЧЕНИЕ

Описание панели AD94:

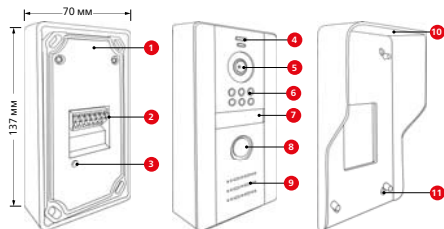


Рис.2 Описание AD94.

1	Уплотнительная резинка
2	Разъем для подключения видеодомофона и замка
3	Регулировка громкости динамика
4	Микрофон
5	Камера
6	Подсветка
7	Информационная панель
8	Кнопка вызова
9	Динамик
10	Защитный козырек
11	Отверстия для крепления



## УСТАНОВКА И ПОДКЛЮЧЕНИЕ

Установка панелей:

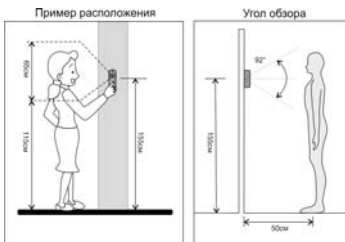


Рис.3 Установка панели на стену.

1. Вызывную панель рекомендуется устанавливать на высоте 155 см.
2. С помощью шестигранника открутите винт в основании вызывной панели и снимите переднюю часть корпуса.

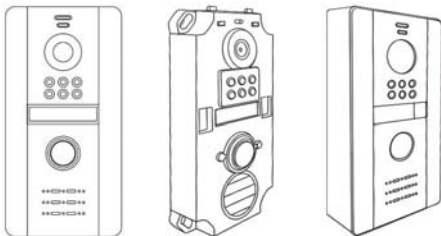


Рис.4 Передняя часть панели.

## УСТАНОВКА И ПОДКЛЮЧЕНИЕ

3. Заполните информационную панель необходимыми данными.

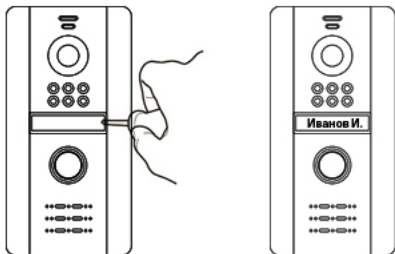


Рис.5 Информационная панель.

4. Осуществите коммутацию и закрепите внутреннюю часть корпуса и защитный козырек на поверхности.

5. Оденьте переднюю часть корпуса на вызывную панель и закрепите шестигранник в основании.

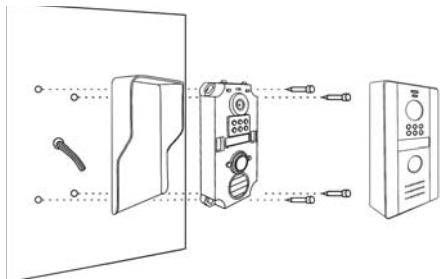
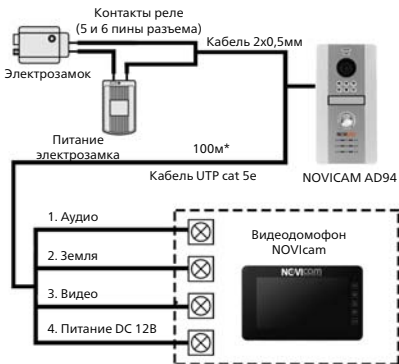


Рис.6 Установка панели AD94.

## УСТАНОВКА И ПОДКЛЮЧЕНИЕ

Пример подключения:



**Внимание:**

располагайте вызывную панель не ближе чем в 1,5 м от видеодомофона, в противном случае возможны помехи.

\* Указанная дальность достигается при использовании 4-х проводного кабеля с диаметром каждой жилы не менее 0.5мм (UTP cat 5e). Для корректной работы реле сопротивление кабеля должно быть не более 70м.

**СПЕЦИФИКАЦИЯ**

Модель	NOVICAM AD94
<b>СИСТЕМА</b>	
Тип устройства	Вызывная панель
Изображение	Цветное
Подключение	4х проводной
Матрица	1/4" CMOS
Разрешение	900 ТВЛ
TV система	PAL
Чувствительность	0.1 люкс (цвет), 0 люкс (ИК вкл.)
Микрофон	Встроенный микрофон
Динамик	Встроенный динамик (регулировка чувствительности)
Подсветка	Встроенная ИК-подсветка
<b>ОПТИКА</b>	
Объектив	Pinhole 2.5мм
Угол обзора	102°
<b>ИНТЕРФЕЙС</b>	
Видеодомофон	4-х проводная подготовка (аудио, видео, питание)
Электрозамок	Встроенное реле управления питанием замка (нормально открыто)
Видеовыход	4-х проводная подготовка
Аудиовыход	4-х проводная подготовка
<b>ФИЗИЧЕСКИЕ ПАРАМЕТРЫ</b>	
Класс защиты	IP66
Дальность передачи сигнала	До 100м. Указанная дальность достигается при использовании 4-х проводного кабеля с диаметром каждой жилы не менее 0.5мм (UTP cat 5e)
Температурный режим	-30° ~ +60°C
Размер (ШxВxГ)	23x137x70 мм
Питание	DC 12V±10%, 0.1A 1.2Вт

## ДОПОЛНИТЕЛЬНАЯ ИНФОРМАЦИЯ

### **1. Транспортировка и хранение**

1.1 Оборудование в транспортной таре перевозится любым видом крытых транспортных средств согласно действующим нормативам.

1.2 Условия транспортирования оборудования должны соответствовать условиям хранения 5 по ГОСТ 15150-69

1.3 Хранение оборудования устройства в транспортной таре на складах изготовителя регламентируется условиями 1 по ГОСТ 15150-69.

### **2. Утилизация**

Утилизацию продукции, содержащей электронные компоненты, необходимо производить в соответствии с местными законами и нормативными актами. Для подробной информации о правилах утилизации обратитесь к местным органам власти.

## ГАРАНТИЙНЫЙ ТАЛОН

### ► Гарантийные обязательства

NOVICAM гарантирует исправность изделия и его нормальную работу в течение трех лет, начиная с даты технического контроля, указанной в данном гарантийном талоне, при соблюдении условий, изложенных в Руководстве по эксплуатации.

Если в течение гарантийного срока в изделии обнаружится заводской дефект, NOVICAM по настоящей гарантии бесплатно произведет ремонт/замену изделия или его дефектных деталей в соответствии с приведенными ниже Условиями гарантийного обслуживания. Ремонт/замена изделия или его дефектных деталей может производиться с использованием новых или восстановленных деталей по решению NOVICAM. В случае, если приобретенное Вами изделие марки NOVICAM будет нуждаться в гарантийном обслуживании, просим Вас обратиться к дилеру, у которого Вы приобретали данное изделие или в Единую службу поддержки (тел. 8-800-555-0520).

Данная гарантия распространяется только на продукцию, выпускаемую компанией NOVICAM. Продукция, идущая в комплекте с устройствами NOVICAM, но выпускаемая сторонними производителями, имеет гарантию производителя и обслуживается в официальных сервисах этого производителя.

### ► Условия гарантийного обслуживания

1. В соответствии с данной гарантией NOVICAM дает обязательства на свое усмотрение осуществить ремонт или замену изделия, на которое распространяются условия настоящей гарантии. NOVICAM не несет ответственности за любой ущерб или убытки, связанные с данным изделием, включая материальные и нематериальные потери, а именно: средства, уплаченные при покупке изделия, потери прибыли, доходов, данных при использовании изделия или других связанных с ним изделий, а также косвенные, случайные или вытекающие как следствие потери или убытки.

2. Услуги по гарантийному обслуживанию могут быть оказаны в период до окончания гарантийного срока и только по предъявлению потребителем вместе с дефектным изделием гарантийного талона с четко проставленным на нем штампом ОТК. NOVICAM может потребовать от потребителя предъявления дополнительных доказательств факта покупки изделия, необходимых для подтверждения сведений, указанных в гарантийном талоне. NOVICAM может отказать в бес-

**ГАРАНТИЙНЫЙ ТАЛОН**

платном гарантийном обслуживании, если информация на штампе ОТК нечитабельна (невозможно разобрать дату проведения технического контроля). Настоящая гарантия не распространяется также на изделия с измененным или неразборчивым серийным номером.

3. Во избежание повреждения, потери или удаления данных с носителей информации просим Вас извлекать такие устройства до передачи изделия на гарантийное обслуживание.

4. Все дефектные изделия/детали, которые подверглись замене на новые, переходят в собственность NOVICAM.

5. Настоящая гарантия не распространяется на:

- 5.1. периодическое обслуживание, ремонт или замену частей в связи с их естественным износом\*;
- 5.2. расходные материалы (компоненты), которые требуют периодической замены на протяжении срока службы изделия, например, элементы питания;
- 5.3. риски, связанные с транспортировкой Вашего изделия «до» и «от» NOVICAM;
- 5.4. повреждения или модификации в результате:
  - а) неправильной эксплуатации, включая:
    - неправильное обращение, повлекшее физические, косметические повреждения или повреждения поверхности, деформацию изделия или повреждение жидкокристаллических дисплеев;
    - нарушение правил и условий установки, эксплуатации и обслуживания изделия, изложенных в Руководстве по эксплуатации и другой документации, передаваемой потребителю в комплекте с изделием;
    - установку или использование изделия с нарушением технических стандартов и норм безопасности, действующих в стране установки или использования;
  - б) использования программного обеспечения, не входящего в комплект поставки изделия или в результате неправильной установки программного обеспечения, входящего в комплект изделия;
  - в) использования изделия с аксессуарами, периферийным оборудованием и другими устройствами, тип, состояние и стандарт которых не соответствует рекомендациям изготовителя

## ГАРАНТИЙНЫЙ ТАЛОН

- изделия;
- г) ремонта или попытки ремонта, произведённых лицами или организациями, не являющимися NOVICAM или официальными сервис-центрами NOVICAM;
- д) регулировки или переделки изделия без предварительного письменного согласия с NOVICAM;
- е) небрежного обращения;
- ж) несчастных случаев, пожаров, попадания насекомых, инородных жидкостей, химических веществ, других веществ, затопления, вибрации, высокой температуры, неправильной вентиляции, колебания напряжения, использования повышенного или неправильного питания или входного напряжения, облучения, электростатических разрядов, включая разряд молнии, и иных видов внешнего воздействия или влияния.

6. Настоящая гарантия распространяется исключительно на аппаратные компоненты изделия. Гарантия не распространяется на программное обеспечение.

7. Срок службы изделия 7 лет.

\*Под естественным износом понимается ожидаемое уменьшение пригодности детали в результате износа или обычного воздействия окружающей среды. Интенсивность износа и долговечность детали, зависит от условий ее работы (характера нагрузки, величины удельного давления, температуры и т. д.), а также материала детали, регулировки, смазки, своевременности и тщательности выполнения работ по техническому обслуживанию, соблюдения правил и условий эксплуатации видеокамеры, изложенных в Руководстве по эксплуатации видеокамеры NOVICAM.

Все возникающие вопросы Вы можете задать на форуме  
[www.forum.novicam.ru](http://www.forum.novicam.ru)

Адреса Авторизированных  
Сервисных Центров (АСЦ)  
Вы можете посмотреть на сайте  
[www.novicam.ru](http://www.novicam.ru)

Собрано в Китае из оригинальных комплектующих  
производства Японии под контролем НОВИКАМ РОССИЯ





**БОНУС MARKET**

БОНУС MARKET 2.0 - это бессрочная программа для монтажников (именно для тех, кто непосредственно устанавливает оборудование на объект), позволяющая накапливать баллы и обменивать их на подарки в нашем интернет-магазине бонусов.

**► Копите баллы**

Каждой модели камеры или регистратора соответствует определенное количество баллов. Таблицу соответствия Вы можете посмотреть на нашем сайте [www.novicam.ru](http://www.novicam.ru) в разделе Бонус маркет. Для зачисления необходимо:

- Войти в личный кабинет.
- Ввести уникальный номер, состоящий из последних 7 символов серийного номера устройства, расположенном на стикере оборудования.

**► Получайте больше баллов**

Дополнительные баллы также могут начисляться за участие в наших мероприятиях: семинарах, вебинарах, мотивационных акциях и проч.

**► Меняйте баллы на нужные подарки**

Накопив достаточное количество баллов, Вы можете выбрать себе подарок в каталоге.

Доставка товаров, приобретенных в Бонус маркете, осуществляется **БЕСПЛАТНО** до офиса дилера NOVICAM, через которого производится закупка оборудования. Доставка непосредственно до дома / офиса участника - за его счет.

**► С полными условиями и правилами программы Бонус маркет 2.0 можно ознакомиться на сайте [www.novicam.ru](http://www.novicam.ru)**

отдел  
технического  
контроля

**NOVICAM**  
WIDEN YOUR VIEW

