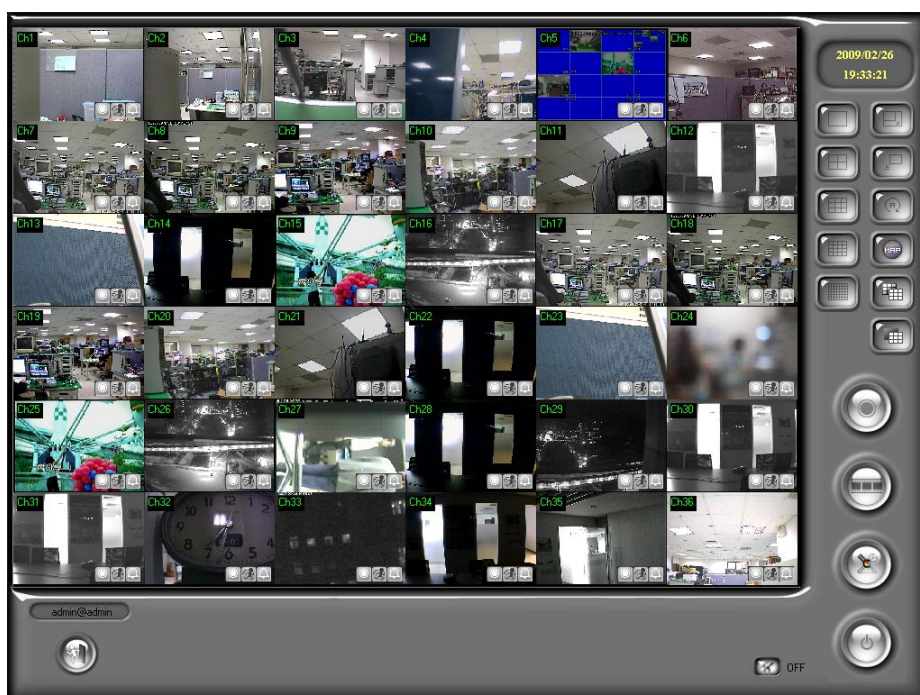


# Руководство пользователя

## ПО для записи IP-камер



# Оглавление

<b>I.</b>	<b>ВВЕДЕНИЕ .....</b>	<b>4</b>
<b>II.</b>	<b>СИСТЕМНЫЕ ТРЕБОВАНИЯ .....</b>	<b>4</b>
A.	МИНИМАЛЬНЫЕ ТРЕБОВАНИЯ.....	4
B.	РЕКОМЕНДУЕМАЯ КОНФИГУРАЦИЯ.....	5
<b>III.</b>	<b>УСТАНОВКА И УДАЛЕНИЕ ПРОГРАММЫ .....</b>	<b>5</b>
A.	УСТАНОВКА ПРОГРАММЫ .....	5
B.	УДАЛЕНИЕ .....	8
<b>IV.</b>	<b>НАСТРОЙКА ВНЕШНИХ УСТРОЙСТВ И ДИСКОВ .....</b>	<b>8</b>
A.	НАСТРОЙКА IP-КАМЕРЫ/ ВИДЕО-СЕРВЕРА/ ЦИФРОВОГО ВИДЕОРЕГИСТРАТОРА .....	8
B.	НАСТРОЙКА ЖЕСТКИХ ДИСКОВ ДЛЯ ЗАПИСИ ВИДЕО .....	15
<b>V.</b>	<b>ПРОСМОТР ЖИВОГО ВИДЕО .....</b>	<b>18</b>
<b>VI.</b>	<b>ВОСПРОИЗВЕДЕНИЕ ВИДЕО .....</b>	<b>22</b>
A.	ВОСПРОИЗВЕДЕНИЕ ВИДЕО.....	22
B.	ЭКСПОРТ ВИДЕО.....	24
<b>VII.</b>	<b>ЦИФРОВОЕ МАСШТАБИРОВАНИЕ .....</b>	<b>26</b>
<b>VIII.</b>	<b>Е-КАРТА .....</b>	<b>28</b>
A.	КАРТА.....	28
B.	ДЕРЕВО.....	29
C.	ЗАПИСЬ СОБЫТИЙ .....	29
<b>IX.</b>	<b>ДИСТАНЦИОННОЕ УПРАВЛЕНИЕ .....</b>	<b>30</b>
A.	ВЕБ-СЕРВЕР .....	30
B.	REMOTE Lite.....	36
<b>X.</b>	<b>ДРУГИЕ ВОЗМОЖНОСТИ .....</b>	<b>38</b>
A.	УСТАНОВКА ЗАПИСИ ПО РАСПИСАНИЮ .....	38
B.	ОБНАРУЖЕНИЕ ДВИЖЕНИЯ .....	40
C.	НАСТРОЙКА И УПРАВЛЕНИЕ PTZ .....	41
D.	НАСТРОЙКА I/O.....	42

<b>E.</b>	<b>НАСТРОЙКА СОБЫТИЯ ДВИЖЕНИЯ/ТРЕВОГИ .....</b>	<b>42</b>
<b>F.</b>	<b>СИСТЕМА .....</b>	<b>44</b>
<b>G.</b>	<b>УСТАНОВКА ПАРОЛЯ.....</b>	<b>50</b>
<b>H.</b>	<b>НАСТРОЙКА Е-КАРТЫ .....</b>	<b>51</b>
<b>XI.</b>	<b>ПРОГРАММА КОНФИГУРИРОВАНИЯ.....</b>	<b>53</b>
<b>A.</b>	<b>РАЗРЕШЕНИЕ МОНИТОРА (ПО УМОЛЧАНИЮ: ВКЛЮЧЕНО) .....</b>	<b>53</b>
<b>B.</b>	<b>ВКЛЮЧИТЬ/ВЫКЛЮЧИТЬ «WINDOW CONTROL» (ПО УМОЛЧАНИЮ: ВЫКЛЮЧЕНО) .....</b>	<b>53</b>
<b>C.</b>	<b>ВКЛЮЧИТЬ/ВЫКЛЮЧИТЬ «PC TIME» (ПО УМОЛЧАНИЮ: ВКЛЮЧЕНО) .....</b>	<b>54</b>
<b>D.</b>	<b>ВКЛЮЧИТЬ/ВЫКЛЮЧИТЬ «PING» (ПО УМОЛЧАНИЮ: ВЫКЛЮЧЕНО) .....</b>	<b>54</b>
<b>E.</b>	<b>ВКЛЮЧИТЬ/ВЫКЛЮЧИТЬ «OVERLAY» (ПО УМОЛЧАНИЮ: ВКЛЮЧЕНО) .....</b>	<b>54</b>
<b>F.</b>	<b>РЕЗЕРВНОЕ КОПИРОВАНИЕ НАСТРОЕК .....</b>	<b>55</b>
<b>XII.</b>	<b>ТЕХНИЧЕСКИЕ ХАРАКТЕРИСТИКИ ПРОДУКТА.....</b>	<b>56</b>
<b>XIII.</b>	<b>ТАБЛИЦА ТЕСТИРОВАНИЯ ВИДЕОКАРТЫ.....</b>	<b>60</b>

# I. Введение

IP-видеорегистратор (включает 1,4,9,16 и 36 каналов) представляет собой программное обеспечение для записи видео, поддерживающее работу с IP-камерой, видео-сервером и цифровым видеорегистратором. Персонал, использующий IP-видеорегистратор для видеонаблюдения в реальном времени, записывают видео на ПК, а затем, при необходимости, воспроизводит запись.

IP-видеорегистратор поддерживает 5 различных способов записи видео, включающих обычную запись, запись по расписанию, по движению, по сигналу тревоги и запись, инициируемую вручную. Помимо этого в IP-видеорегистратор встроены функции E-карты и мульти-монитора.

При активировании функции веб-сервера IP-видеорегистратор предоставляет по требованию пользователя веб-обозреватель и программу RemoteLite.

## II. Системные требования

### A. Минимальные требования

- i. ЦП: Intel Pentium 4 2.0G
- ii. Память: 1 Гб
- iii. Плата VGA: внешняя видеокарта 128 Мб или лучше
- iv. Разрешение монитора: 1024 x 768
- v. ОС: Windows Vista/ XP / 2000
- vi. Файловая система: NTFS\*


(\* Дополнительно IP-видеорегистратор может работать в файловой системе FAT32. Однако, установка тома жесткого диска и запись данных на него будут занимать неоправданно много времени. Таким образом, использование файловой системы FAT32 нежелательно).

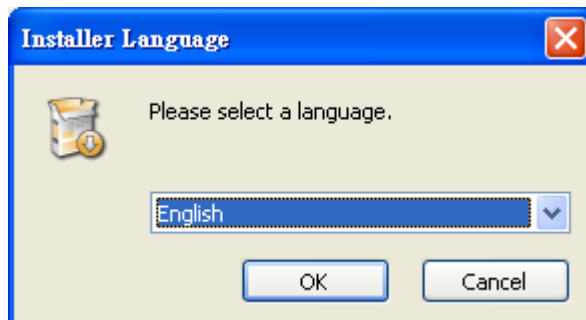
## **В. Рекомендуемая конфигурация**

- i. ЦП: Intel Core 2 Quad Q6600 или старше
- ii. Память: 2 Гб
- iii. Плата VGA: внешняя видеокарта 256 Мб или лучше
- iv. Разрешение монитора: 1024 x 768
- v. ОС: Windows Vista/ XP / 2000
- vi. Файловая система: NTFS

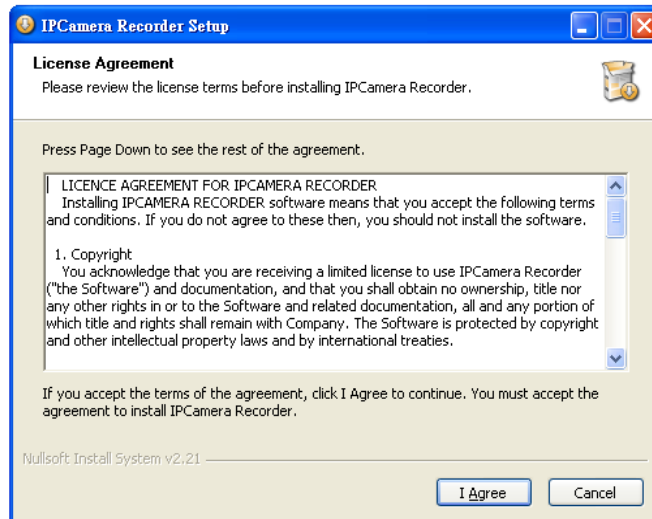
## **III. Установка и удаление программы**

### **А. Установка программы**

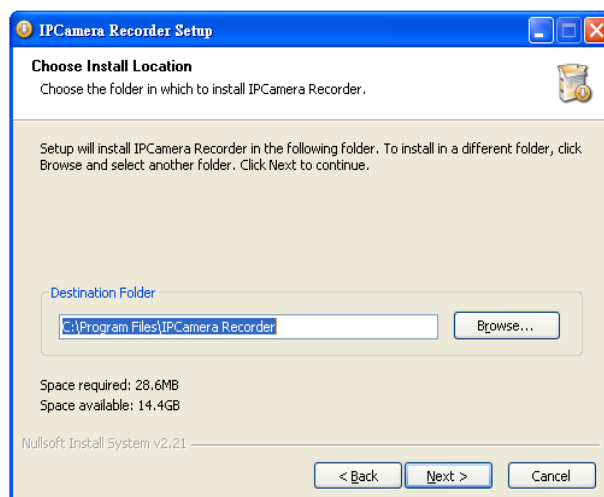
- i. Для установки IP-видеорегистратора, дважды щелкнуть на .
- ii. Выбрать требуемый язык. В настоящее время регистратор поддерживает 6 языков – «Tradition Chinese» («Традиционный китайский»), «Simple Chinese» («Упрощенный китайский»), «English» («Английский»), «Polish» («Польский»), «Japanese» («Японский») и «German» («Немецкий»).



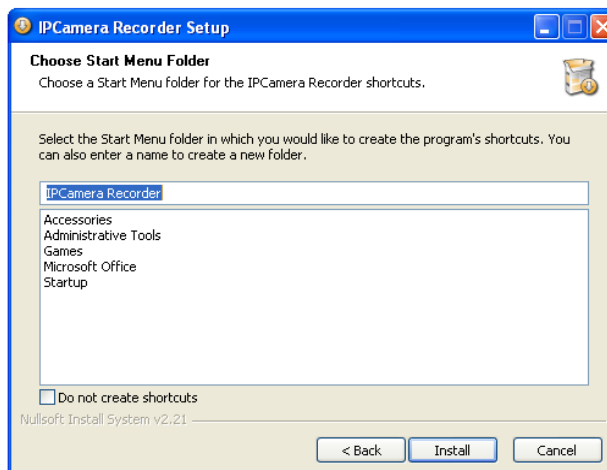
- iii. Лицензионное соглашение. Выбрать «I Agree», перейти к следующему шагу.



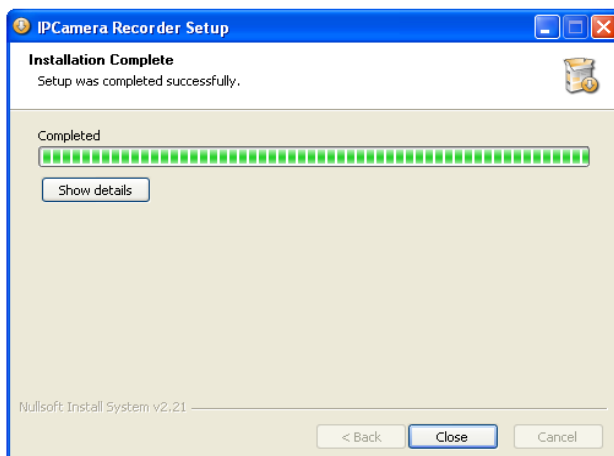
- iv. Выбрать папку для IP-видеорегистратора. По умолчанию для установки используется папка «C:\Program Files\IPCamera Recorder». Нажать «Next».



- v. Задать имя программной папки. По умолчанию используется «IPCamera Recorder». Нажать «Install» для запуска установки.



- vi. После завершения нажать «Close» для закрытия процедуры установки.



- vii. Для запуска программы выбрать «Start» → »Program» → «IPCamera Recorder» → «IPCamera Recorder». В Windows Vista нажать правой кнопкой мыши на значок IPCamera Recorder или основной программы, затем для запуска программы выбрать «Run as administrator».

Ниже для справки приведен пример 36-канального IP-видеорегистратора.



- viii. При подключении второго монитора может показываться дополнительный экран.
- ix. В IP-видеорегистраторе первый и второй экраны живого просмотра

одинаковы, могут отличаться номера отображаемых каналов.

- х. Если мульти-мониторный режим не поддерживается ПК, то кнопки

мульти-мониторного режима  и включения/отключения

мульти-монитора  будут неактивны.

## В. Удаление

- і. Для удаления программы выбрать «Start» → «Program» → «IPCamera Recorder» → «Uninstall».



## IV. Настройка внешних устройств и дисков

Для начала записи настроить IP-камеру/видео-сервер и диски.

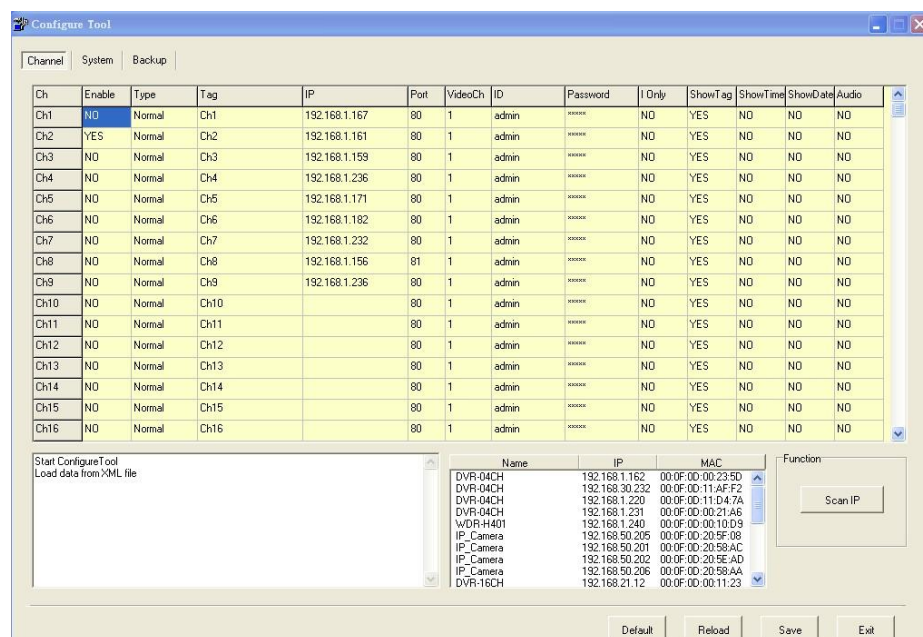
### А. Настройка IP-камеры/ видео-сервера/ цифрового видеорегистратора

Существует 2 способа настройки IP-камеры/ видео-сервера

- і. Программа конфигурирования
  - а. Выбрать «Start» → «Program» → «IPCamera Recorder» → «Tools» → «Configure tool». В Windows Vista нажать правой




кнопкой мыши на значок на рабочем столе или на программу конфигурирования, затем для запуска программы выбрать «Run as administrator».



- b. В состав программы конфигурирования «Configure tool» входит программа установки «IPInstaller». При запуске программы «Configure tool», автоматически будет осуществляться поиск IP-камеры и видео-сервера. Для повторного поиска устройства нажать «Scan IP».
  - c. Выбрать для добавления необходимую IP-камеру/ видео-сервер. Перетащить к указанному выше видеоканалу. Затем набрать имя и пароль устройства.
  - d. После завершения конфигурирования нажать «Save» для сохранения информации.
- ii. Настроить IP-камеру/ видео-сервер из страницы администрирования.



- a. Выбрать  для перехода на страницу настройки IP-камеры/ видео-сервера.

**Замечание:** в следующих примерах используется 36-канальный IP-видеорегистратор.


- b. В левой части страницы администрирования указаны 18 каналов. Для переключения каналов 1-18 и 19-36 можно



использовать кнопки  . Кроме этого, для ввода

установочных значений можно использовать клавиатуру или



щелкнуть мышкой на  для включения виртуальной клавиатуры для конфигурирования каждого канала.



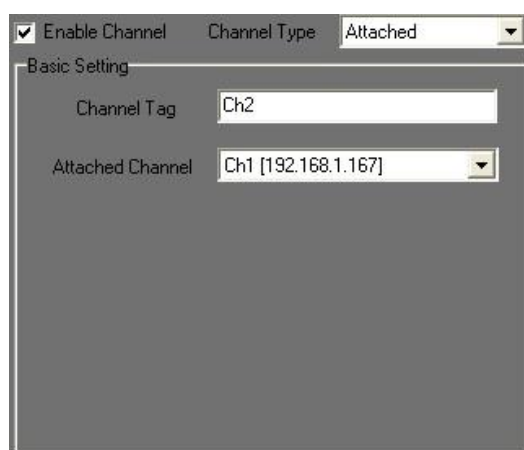
- c. Камера может конфигурироваться на основной странице настройки. Для включения каждого канала и настройки каждой

камеры сначала установить флажок .

- d. Указать тип канала (Normal или Attached):

Normal: Тот же самый, что и на основной странице настройки.

Attached: При задании канала с типом «attached» («присоединенный») необходимо указать источник видео-сигнала. Т.к. присоединенный канал физически не связан с какой-либо камерой, то отсутствует загрузка полосы пропускания.




**Применение присоединенного канала:** присоединенный тип канала может работать совместно с функцией цифрового масштабирования изображения. Можно выбрать несколько областей изображения основного канала и подключить их к

различным присоединенным каналам. Т.к. присоединенный канал физически не связан ни с одной камерой, то отсутствует загрузка камеры и не требуется дисковое пространство. Например, на следующем рисунке показано, что CH2, 3 и 4 являются частями канала CH1.



- е. Для различения каналов в основных настройках, показанных выше, имя канала может быть сохранено в «Channel Tag». IP-адрес показывает канал. В случае конфликта при совместном использовании IP (маршрутизатор) необходима настройка порта в поле Port. Заполнить поля ID и Password для каждого

канала, затем нажать  для подключения каждого устройства или канала. Для просмотра канала при помощи

обозревателя IE нажать .

Basic Setting



Channel Tag

IP

Port  Ch

ID

Password

- f. На странице настройки изображения, показанной ниже, можно изменить разрешающую способность изображения, качество, формат видео и частоту кадров.

Image

Resolution

Quality

Video Format

Frame Rate

- g. На странице настройки Pre & Post Alarm Recording (запись до и после сигнала тревоги), показанной ниже, можно изменять интервал времени записи.

Pre & Post Alarm Recording

☐ Alarm Recording

Pre/Post  /  sec


- h. На странице информации, показанной ниже, можно включить отображение тега/даты/времени при просмотре живого видео.

Information

☒ Show Tag Apply to all channel

☒ Show Date

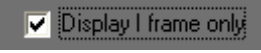

☒ Show Time



- i. На странице настройки отображения, показанной ниже, можно выбрать режим отображения.

Display

☐ Display 1 frame only ☐ Disable Digital Zoom

При установке флажка  при просмотре живого видео будет передаваться и отображаться только I-кадр, установка флажка  вызовет отображение живого видео с исходным размером изображения (как показано ниже).





- j. В аудио настройках, как показано ниже, для включения записи звука установить флажок «Enable Audio».



- k. Перед выходом из страницы администрирования нажать



кнопку для сохранения конфигурационных параметров.

- l. Помимо этого, при расширенной установке нажать  для задания тега/даты/времени и указания расположения строки состояния каждого показываемого канала. При расширенной установке нажатием кнопки  можно задать размер, формат и цвет тега, даты/времени и строки состояния.

**Замечание:** параметры расширенной установки

**применяются ко всем показываемым каналам.**

## В. Настройка жестких дисков для записи видео

Для записи видео на ПК сначала необходимо настроить дисковое пространство. В противном случае IP-видеорегистратор будет использовать для записи настройки по умолчанию (на основании дискового пространства).

- i. Запустить программу, войти на страницу администрирования и




нажать кнопку для перехода на страницу настройки дисков.

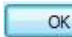
- ii. Перед настройкой пространства для пути по умолчанию используется папка Record, в которой установлено ПО. Помимо этого, для параметра доступного объема хранилища данных используется значение по умолчанию No Limitation (без ограничений).

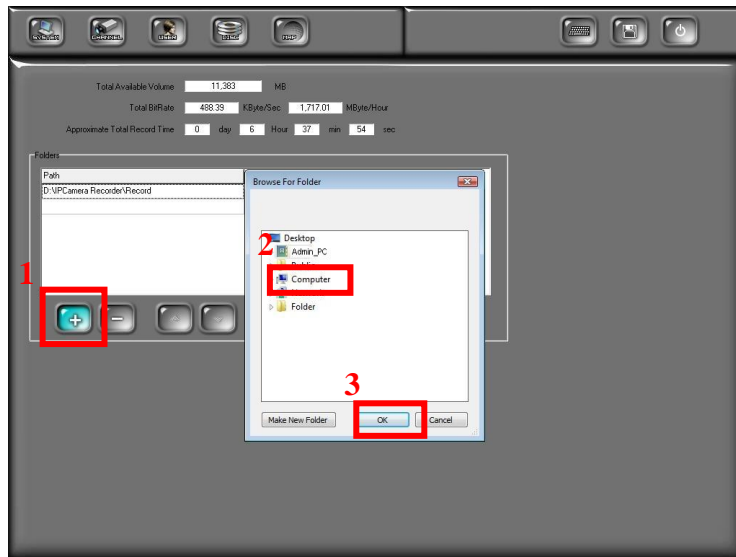
Path	Used(MB)	Free(MB)	Available(MB)	ReadOnly
C:\Program Files\IPCamera Recorder\Record	0	3,489	No Limitation	N
		0	No Limitation	N

- iii. Для добавления нового пути записи нажать кнопку . И





наоборот, нажать кнопку  для удаления пути записи.

- iv. Для добавления нового пути записи сначала нажать кнопку .


- v. Затем при помощи мыши выбрать путь и нажать кнопку  для завершения настройки. Ниже показан вид экрана настройки.





- vi. После задания нового пути записи нажимать  /  (вверх и вниз) для выбора последовательности путей записи. При заполнении дискового пространства приоритетного пути данные сохраняются по следующему пути.
- vii. Для подключения имеющегося пространства сначала нажать на путь записи данных. Затем для подключения необходимого объема пространства нажимать  /  «Available (MB)» («Доступно (Мб)»). Также при подключении пространства можно задавать значения с клавиатуры.

Path	Used(MB)	Free(MB)	Available(MB)	ReadOnly
D:\IPCcamera Recorder\Record	961	4,243	1,024	
		0	No Limitation	N


- viii. Наконец, для сохранения настроек нажать кнопку .

## V. Просмотр живого видео


- i. IP-видеорегистратор поддерживает следующие режимы просмотра в реальном времени.

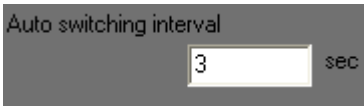
- а. 36-канальный IP-видеорегистратор может переключаться на просмотр 36 каналов , 16 каналов , 9 каналов , 4 каналов , 1 канала  или на режим мульти-монитор  (16 каналов на каждый монитор).

- ii.  : включить/отключить мульти-монитор.


- iii.  : полноэкранный режим. Для выхода из полноэкранного режима нажать «Esc» или правую кнопку мыши.


- iv.  : минимизировать программу.


- v.  : автоматическая смена канала. Можно установить интервал


времени переключения , и определить


разбивку исходного экрана .


- vi.  : запись вручную. Используется для мгновенного запуска записи. Запись можно остановить повторным нажатием кнопки.

- vii.  : воспроизведение записанного видео.

- viii.  : переход на страницу администрирования.


ix.  : переход на Е-карту

x.  : закрыть программу

xi.  Показывает состояние каждого канала.

 Показывает состояние видеозаписи.


 Показывает обнаружение движения.

 Показывает состояние тревоги.

xii.  : интерфейс PTZ-контроллера.  
Обеспечивает выполнение функций Focus (фокусировка) \ Zoom (масштабирование) \ IRIS \ Auto/ Stop Patrol (авто/ остановка просмотра изображений) и Preset Point control (управление предустановленными точками).

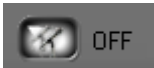
xiii.  : панель управления DVR.  
При выборе канала DVR отобразится панель управления DVR для изменения разбивки, воспроизведения и т.д.

xiv.  : панель управления цифровым масштабированием. После выбора канала отобразится дополнительное окно масштабирования, в котором можно управлять увеличением/уменьшением изображения.

xv.  : I/O переключатель. Существует до 4 элементов управления I/O (если поддерживается удаленное устройство)


xvi.  : переключатель текстовых сообщений.

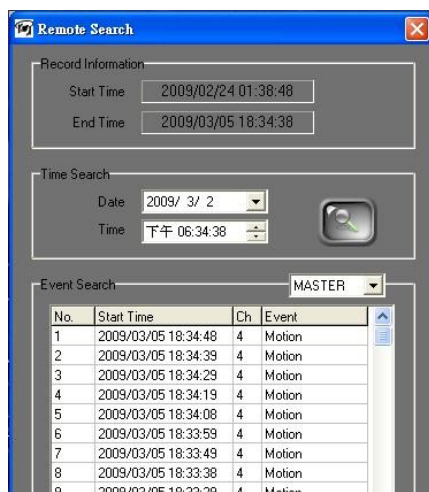
Включение/выключение 2-сторонней передачи звука (если поддерживается удаленное устройство).

- xvii.  : переключатель трансляции. Включение/выключение трансляции (если поддерживается удаленное устройство).

xviii.



: панель управления воспроизведением 04CH MPEG4 DVR. При выборе канала 04CH MPEG4 DVR модуля откроется панель управления. Нажатием кнопки  можно выполнить поиск по времени или событию для воспроизведения, как показано ниже:

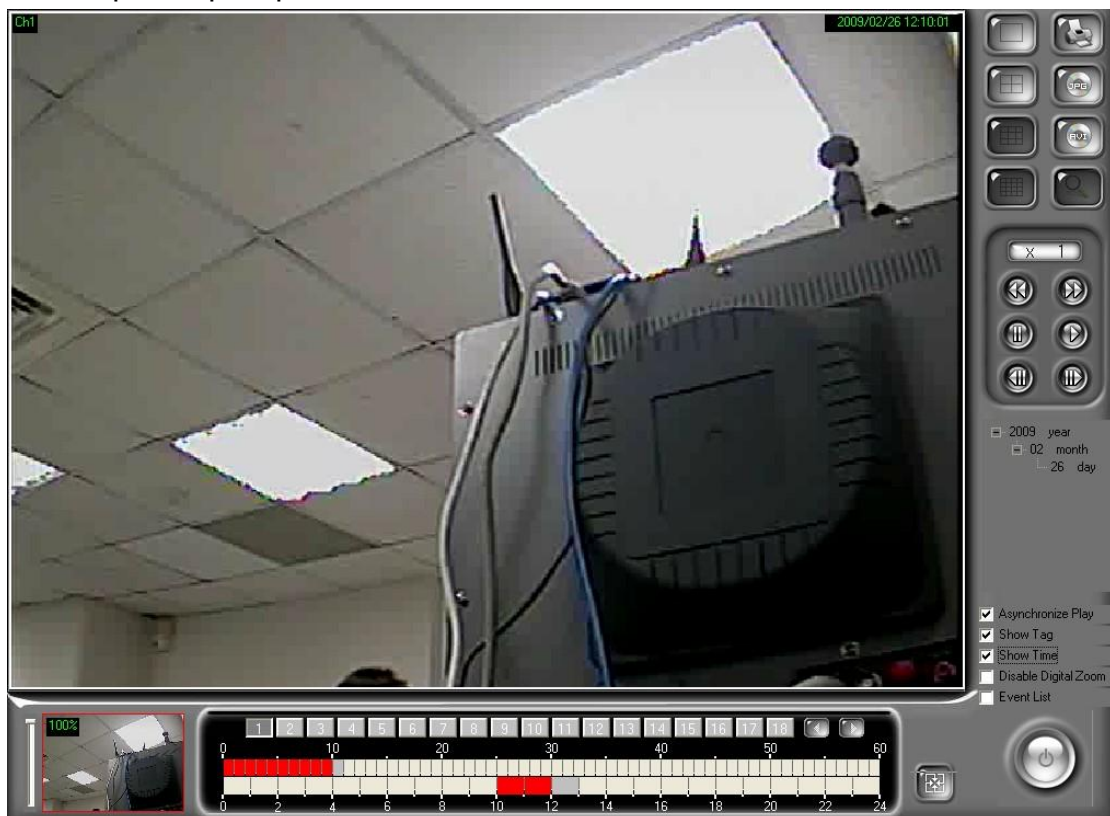


## VI. Воспроизведение видео



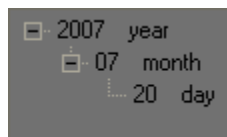
Для перехода в режим воспроизведения нажать .



**Замечание:** В следующем примере используется 36-канальный IP-видеорегистратор.



### A. Воспроизведение видео

- i. Для выбора даты использовать календарь. Как показано на следующем рисунке, «day» обозначает день, в который была сделана запись. Например, существуют видеозаписи за 20/07/2007.

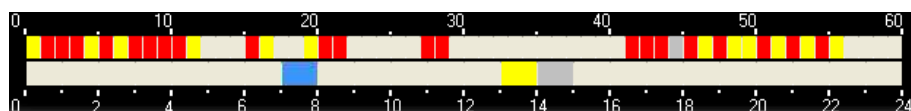


- ii. После задания даты нажать кнопки   для выбора канала, запись которого необходимо воспроизвести (36-канальная версия).

1	2	3	4	5	6	7	8	9	10	11	12	13	14	15	16	17	18
19	20	21	22	23	24	25	26	27	28	29	30	31	32	33	34	35	36

IP-видеорегистратор поддерживает различные виды режима воспроизведения. В настоящее время IP-видеорегистратор поддерживает воспроизведение до 4-х каналов синхронно и асинхронно.

- iii. После выбора даты и канала отобразится состояние записи.



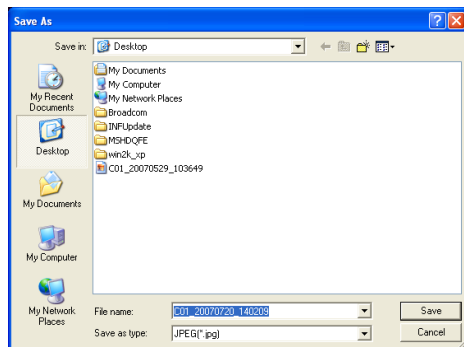
- a. Цвет отсутствует: видеоданных нет.
  - b. Красный: обычные данные записи.
  - c. Желтый: данные записи, инициированной движением.
  - d. Синий: данные записи, инициированной сигналом тревоги.
  - e. Серый: время, выбранное для воспроизведения.
- iv. Для начала воспроизведения нажать . Для остановки воспроизведения нажать .
- v. использовать для ускорения. Доступно 1x, 2x, 4x, 8x, 16x и 32x (в зависимости от аппаратуры и общего числа каналов).
- vi. Использовать для перехода к предыдущему/ следующему кадру.
- vii. Установить флажок «Asynchronize Play» для разрешения воспроизведения разных каналов в различное время.
- viii. Установить флажки «Show tag», «Show time» для отображения заголовка и времени каждого канала.
- ix. Установить флажок «Disable Digital Zoom» для просмотра видео с исходным размером изображения.
- x. Установить флажок «Event List» для просмотра записей событий.

## В. Экспорт видео

Видеоданные можно экспортировать в форматы JPG или AVI.

### А. Экспорт в формат JPEG:

- i. Нажать . Откроется следующее диалоговое окно.

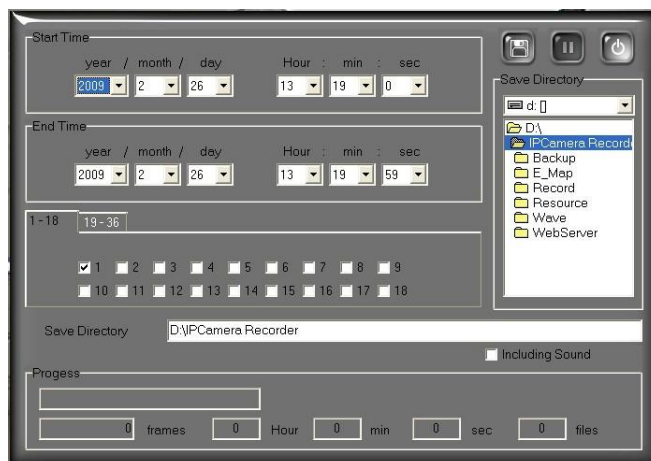


- ii. В качестве имени файла используется «номер канала\_ггггммдд\_ччммсс.jpg»

### В. Экспорт в формат AVI:

- i. Нажать . Откроется следующее диалоговое окно.

**Замечание:** в следующем примере используется 36-канальный IP-видеорегистратор. У различных версий внешний вид может отличаться.



- ii. Выбрать «start time» («время начала»), «end time» («время окончания»), «video channel» («видео канал») и папку для

сохранения видео. Для запуска процедуры нажать .

- iii. Для записи звука установить флажок

☒ Including Sound






- iv. При выборе нескольких каналов экспорт видео будет осуществляться в различные AVI файлы для каждого канала.

## VII. Цифровое масштабирование

При включении функции цифрового масштабирования можно увеличить/уменьшить изображение для получения желаемого вида. Цифровое масштабирование можно использовать при живом просмотре, воспроизведении, вторичном живом просмотре и в удаленной программе. На рисунках ниже показана панель цифрового масштабирования.



На панели цифрового масштабирования присутствуют три части.



- i.  Окно предпросмотра: изображение или видео в окне предпросмотра не отображается вживую, кадр изображения обновляется через интервал времени. В красной рамке отображается окно живого просмотра, число в левом нижнем углу показывает процент масштабирования.
- ii.  Полоска цифрового масштабирования с бегунком: передвигая бегунок по полоске вверх или вниз можно увеличивать или уменьшать живое изображение и окно предпросмотра. Процент масштабирования изменяется от 100% до 1000%.
- iii.  Zoom status (состояние масштабирования): после снятия флажка с этой функции изображение или видео будут отображаться в исходном размере.

По умолчанию цифровое масштабирование включено. Изменить

значение по умолчанию можно нажав кнопку



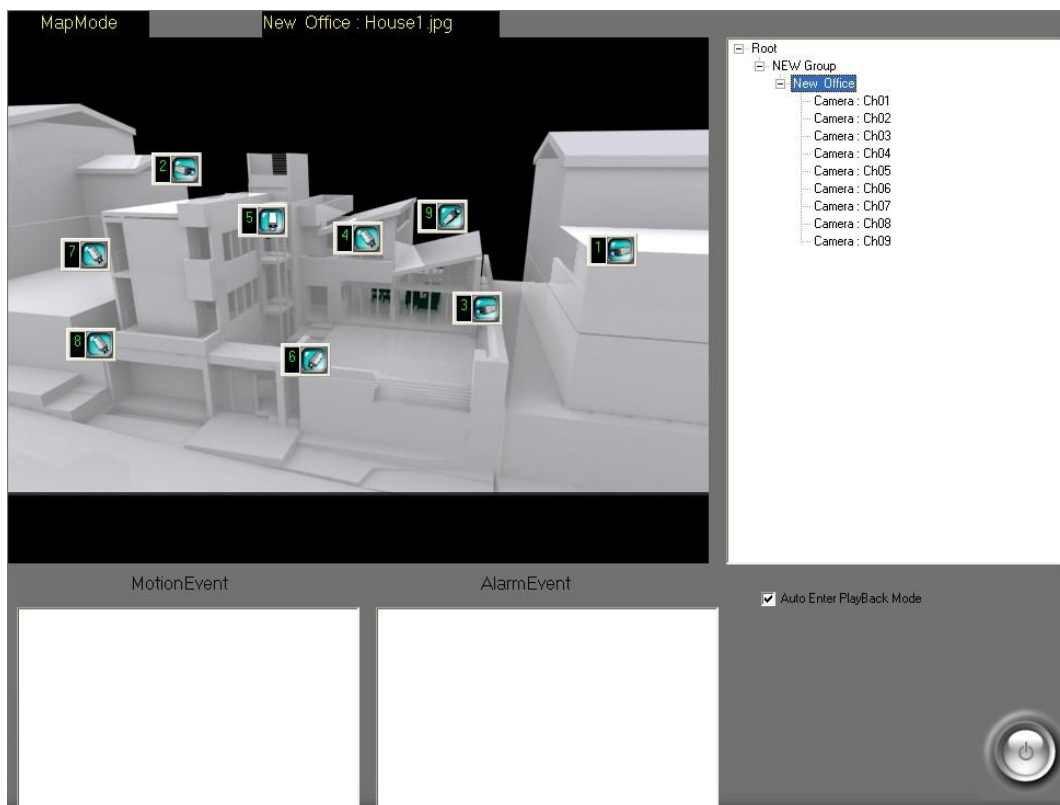
на основной странице и

нажав  для перехода на страницу настройки канала. Установить флажок  для отключения управления цифровым масштабированием.

## VIII. Е-карта



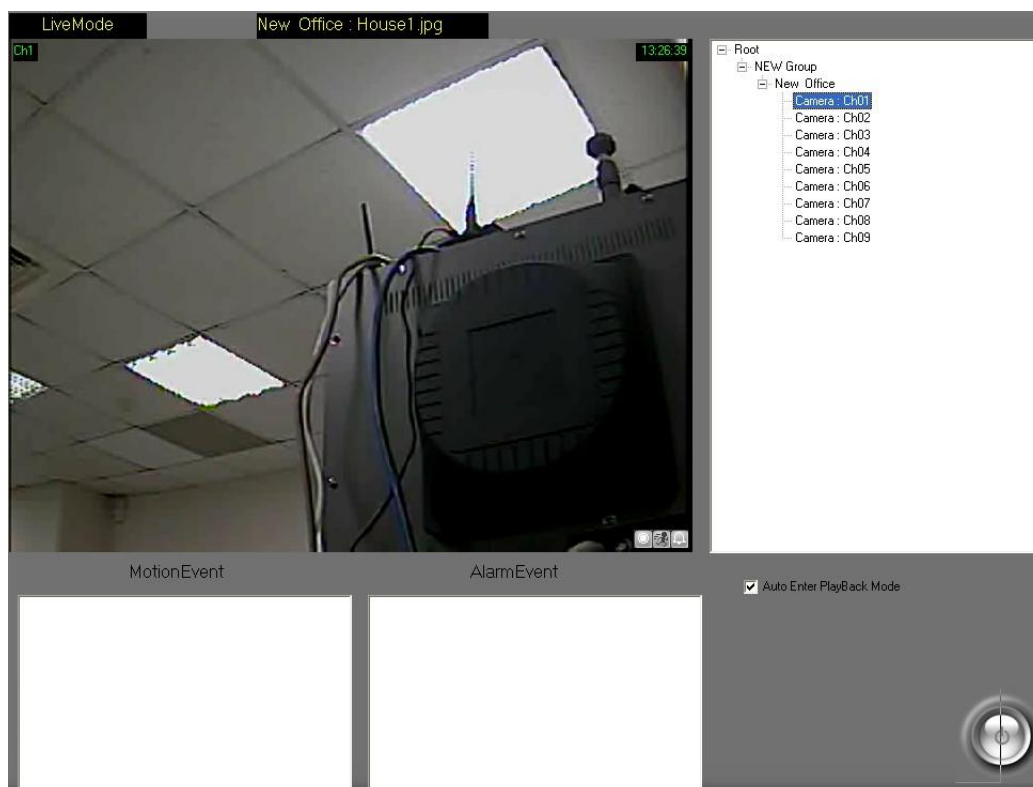
Для перехода к Е-карте нажать



### A. Карта

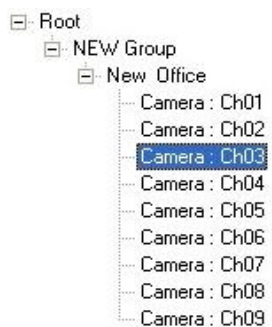


Значок камеры и сигнала тревоги будут мигать при обнаружении движения или срабатывании датчика. При необходимости просмотра живого видео щелкнуть два раза по значку.



## В. Дерево

С правой стороны страницы Е-карты список камер отображается в виде дерева. Для просмотра живого видео дважды щелкнуть на



камеру.


## С. Запись событий

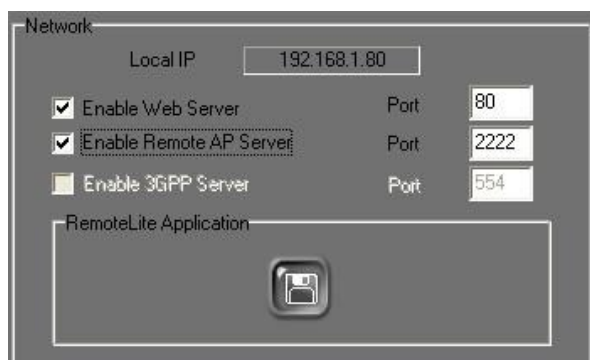
Все события (движения и тревоги) перечисляются внизу этой страницы. Выбор определенного события включает его воспроизведение.

## IX. Дистанционное управление

После активирования функции веб-сервера IP-видеорегистратор предоставляет по требованию пользователя обозреватель веб-сервера и программу RemoteLite.

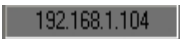


Перейти на страницу администрирования, нажать  и активировать веб-сервер в области настройки сети, как показано ниже.



### а. Веб-сервер

Включение веб-сервера позволит веб-обозревателю подключиться к ПО сервера записи для просмотра изображений в реальном времени. Ознакомиться с инструкциями, приведенными ниже.

- i. Метод подключения: В Windows Vista нажать правой кнопкой мыши на веб-обозреватель IE и для запуска программы выбрать «Run as administrator». Например, в Internet Explorer 7 ввести адрес: <http://192.168.1.104/> (который виден в приведенном выше изображении ).
- ii. Страница подключения: После успешного подключения пользователь увидит показанный ниже интерфейс для выполнения действий:

English 

Remote Monitoring Options

Online Monitoring

В верхней части страницы подключения отображается список для выбора языка, включающий в настоящее время «traditional Chinese» («традиционный китайский»), «simplified Chinese» («упрощенный

китайский») и «English» («английский»). Далее следуют варианты удаленного наблюдения:

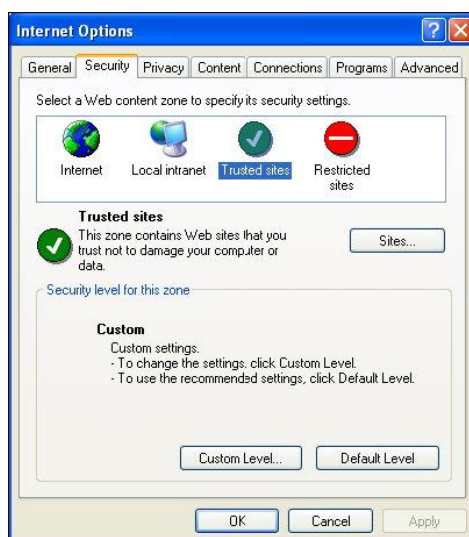
- iii. Интерактивное наблюдение: функция должна работать при включенном «Remote AP Server». Если установлена ОС Windows XP или Windows Vista, выполнить следующие шаги для настройки параметров Интернет:



- a. Нажать «Tools» → «Internet Options»



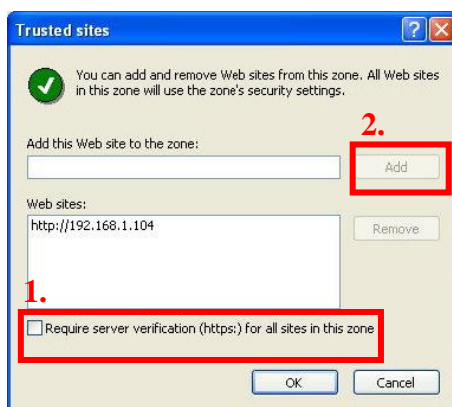
- b. Нажать «Security» → «Trusted sites»



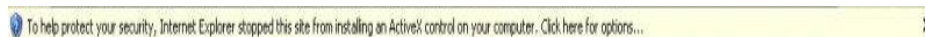
- c. Нажать на кнопку «sites», затем убрать флажок там, где показано на шаге 1. Ввести IP-адрес программного сервера записи в поле «Add this Web site to the zone»,

нажать кнопку «Add» (шаг 2) для завершения списка доверенных сайтов.

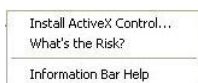
Наконец для выхода нажать «OK».



- d. После входа в «Online Monitoring» («Интерактивное наблюдение») нажать «information bar» при первом заходе. (Вспомогательная информация обычно располагается под обозревателем).



- a. Из всплывающего списка выбрать «Install ActiveX Control...».

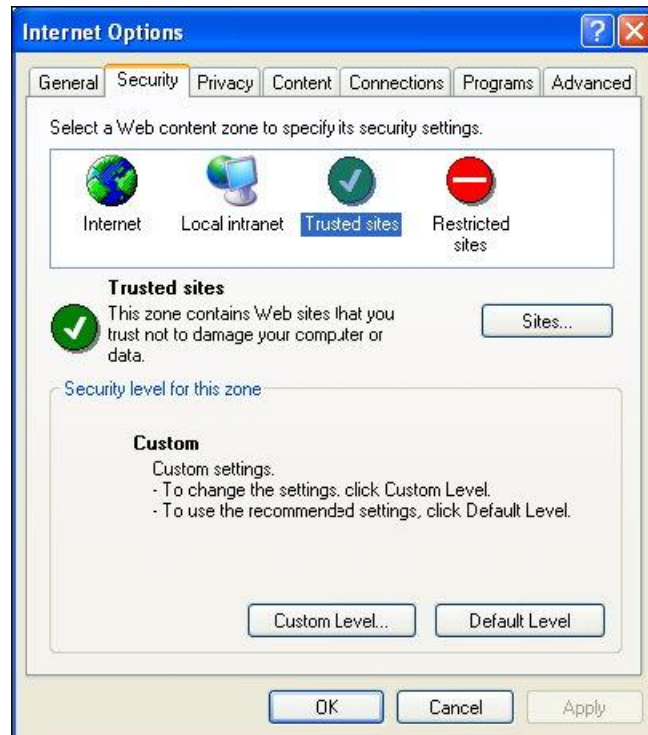


- b. Нажать «Install» для выполнения установки.




- c. Если установка не работает, нажать «Tools» → «Internet Options...» → вкладка «Security» → «Custom Level»





Появится окно настройки безопасности, в котором необходимо изменить следующие параметры:

-  Download signed ActiveX controls
  - ☐ Disable
  - ☐ Enable
  - ☒ Prompt→ Установить «Prompt»
-  Download unsigned ActiveX controls
  - ☐ Disable
  - ☐ Enable
  - ☒ Prompt→ Установить «Prompt»
-  Automatic prompting for ActiveX controls
  - ☐ Disable
  - ☒ Enable→ Установить «Enable»
-  Initialize and script ActiveX controls not marked as safe
  - ☐ Disable
  - ☐ Enable
  - ☒ Prompt→ Установить «Prompt»

После завершения повторить шаги d~f.

- h. После установки страница интерактивного наблюдения будет выглядеть как показано ниже:



- i. Ввести правильное имя пользователя и пароль



, затем для подключения камеры нажать



- j. В ходе подключения можно настроить качество передачи

изображения. .

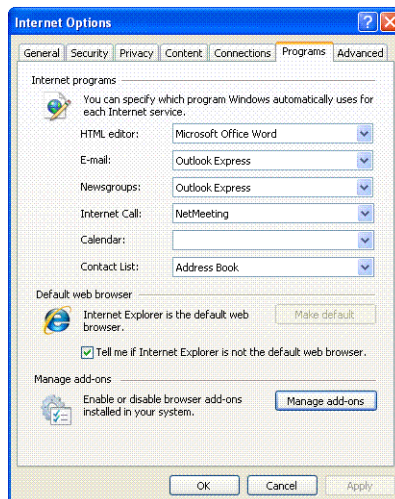
- iv. Управление удаленным интерактивным наблюдением:  
Выполнить следующие шаги для удаления ПО интерактивного наблюдения.

Internet Explorer 7 и Windows Vista :

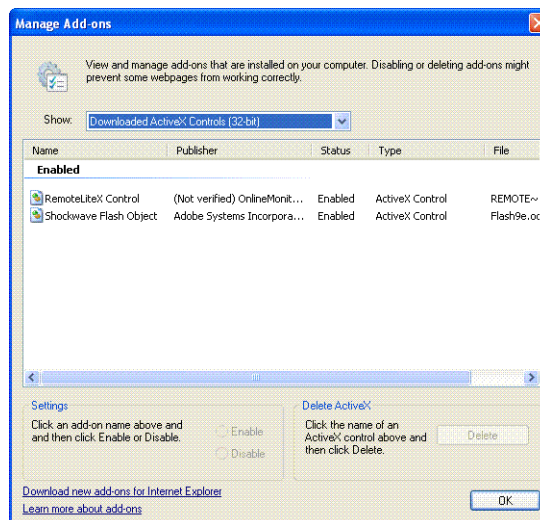
- a. Нажать «Tools» → «Internet Options»



- b. Выбрать вкладку «Programs» → «Manage Add-ons...»



- c. Выбрать параметр «Downloaded ActiveX Controls», а затем выбрать «RemoteLiteX Control», и наконец нажать кнопки «Delete» и «OK».

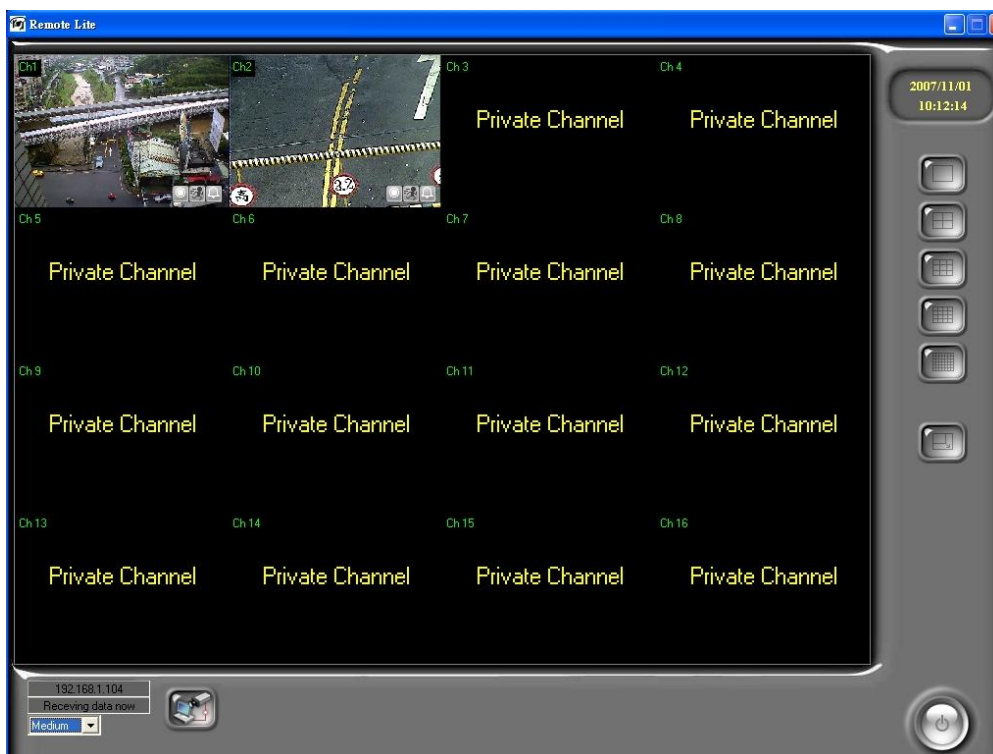


Internet Explorer 6 · Windows XP или Windows 2000 :

- a. Открыть папку установки ОС, например, «C:\Windows» или «C:\WINNT».
- b. Открыть папку «Downloaded Program Files».
- c. Выбрать правой кнопкой мыши пункт «RemoteLiteX Control» и нажать «remove» для удаления элемента управления Online Monitoring Control.
- v. Загрузить удаленную программу: при выборе «Download remote program» на основной странице можно загрузить файл установки удаленной программы.

## B. RemoteLite

RemoteLite – это программа записи видео, отличающаяся от IP-видеорегистратора. В основном RemoteLite разработана только для живого просмотра. В ней не допускается воспроизведение или изменение каких-либо настроек. RemoteLite не устанавливается вместе с IP-видеорегистратором IPCamera Recorder, вместо этого программа экспортируется из регистратора. Для экспорта можно выбрать до 4-х каналов. В Windows Vista нажать правой кнопкой мыши на RemoteLite и для запуска программы выбрать «Run as administrator». Для справки ниже приведен пример для 36-канального IP-видеорегистратора.



Программа RemoteLite поддерживает многоканальную работу, полноэкранное отображение и настройку сетевого подключения. Для



подключения нажать . Помимо этого можно выбрать различную скорость передачи (высокую, среднюю или низкую) Скорость сервера совпадет со скоростью RemoteLite.


## Экспорт RemoteLite :

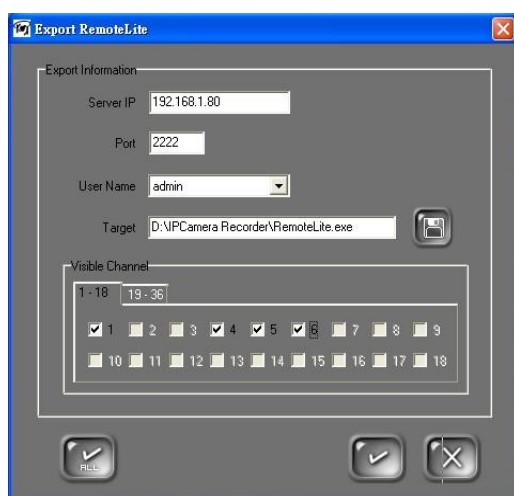
- i. Перейти на страницу администрирования и нажать






- ii. В окне «RemoteLite Application»



нажать кнопку  для открытия страницы настройки RemoteLite. Пример приведен на рисунке ниже. В настоящий момент в программу RemoteLite может экспортироваться до 4-х каналов.



- a. Server IP : местоположение сервера в сети.
- b. Port : порт доступа к серверу.
- c. User Name : доступные имена предустановлены основной программой. Пользователь должен обладать полномочиями для получения доступа к основной программе при помощи RemoteLite.
- d. Visible Channel : каждый канал (до 4-х каналов) можно выбрать для экспорта. Например, при выборе для экспорта «только» 1 и 2 каналов, остальные каналы будут частными. Для выбора всех каналов (до 4-х каналов) нажать на кнопку . И наоборот, повторное нажатие на кнопку  отменит все выбранные каналы.
- e. **Замечание:** после завершения настройки для сохранения параметров нажать кнопку . В соответствии с


требованиями пользователя администратор может экспортировать различные RemoteLites. Наконец, для экспорта

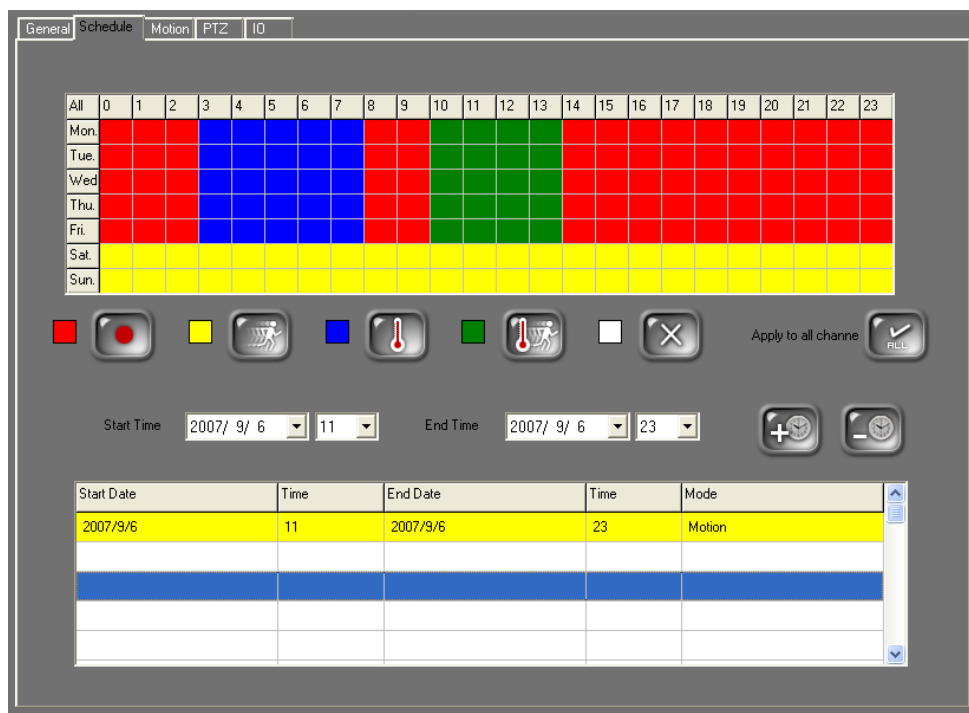
RemoteLite нажать на кнопку .

## Х. Другие возможности


### А. Установка записи по расписанию

IP-видеорегистратор поддерживает различные режимы записи для различных каналов.

- i. Перейти на страницу администрирования. Нажать .
- ii. Выбрать канал для установки расписания. Выбрать вкладку «Schedule» («Расписание»).



- iii. IP-видеорегистратор поддерживает 5 режимов записи, включающих обычную (красный), по обнаружению движения (желтый), по сигналу тревоги (синий), по движению и сигналу тревоги (зеленый) и отсутствие записи (белый).
- iv. С помощью мыши выбрать время, а затем режим записи.

- v. Нажать  для назначения всем каналам одинакового режима работы.

- vi. Помимо ежедневной записи по расписанию, IP-видеорегистратор поддерживает запись в определенное время. Определить время



начала/окончания и нажать

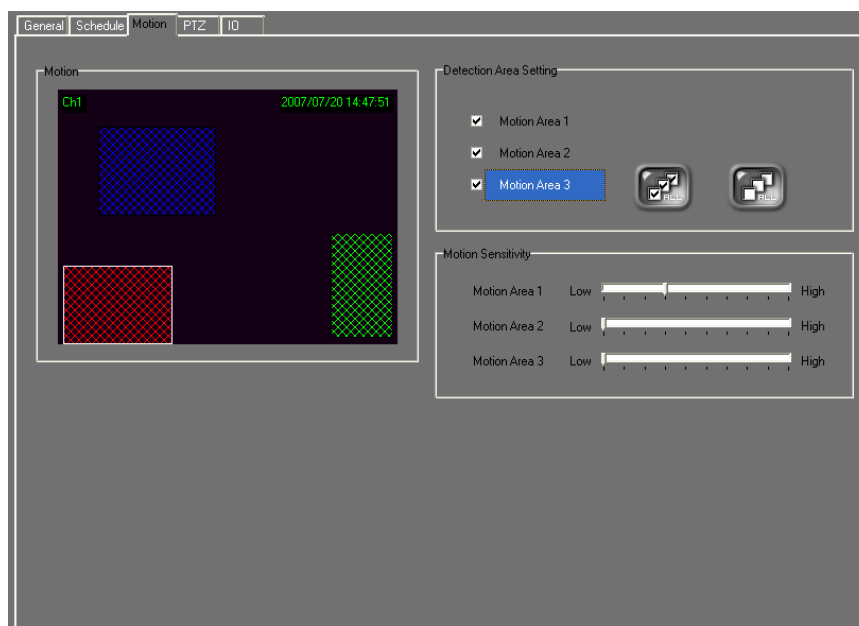
**Замечание: запись в определенное время обладает более высоким приоритетом по сравнению с ежедневным расписанием.**

## В. Обнаружение движения

Для каждого канала можно установить до 3-х областей обнаружения движения.



- i. Перейти на страницу администрирования. Нажать
- ii. Выбрать канал для настройки на движение, выбрать вкладку «Motion».



- iii. Параметры области обнаружения: нажать на область и при помощи мыши нарисовать границы для обнаружения движения.
- iv. Чувствительность срабатывания при обнаружении движения: настроить чувствительность для каждого канала.

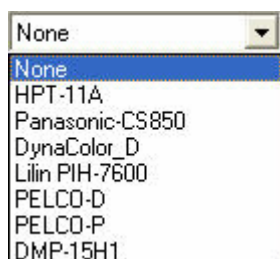


## С. Настройка и управление PTZ

Серия IP-видеорегистраторов поддерживает управление удаленными камерами PTZ.



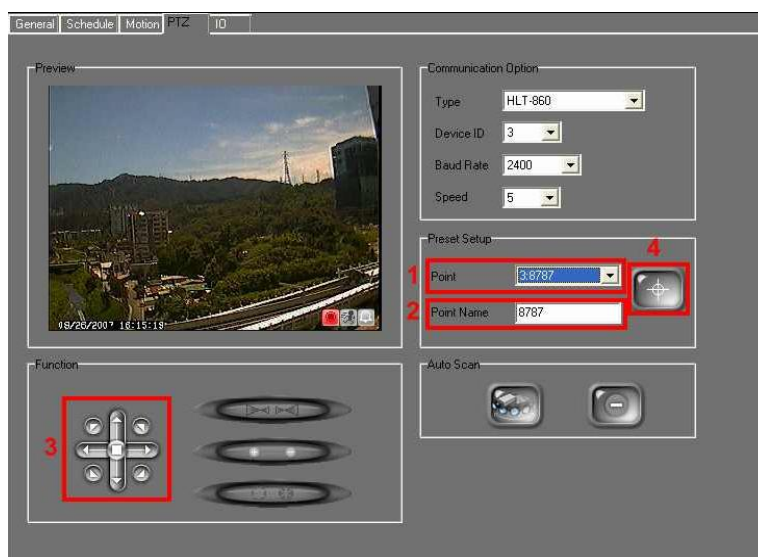
- i. Перейти на страницу администрирования. Нажать
- ii. Выбрать канал, поддерживающий PTZ, выбрать вкладку «PTZ».



- iii. Серия IP-видеорегистраторов поддерживает различные протоколы PTZ.
- iv. Проверить правильность выбора протокола, ID, скорости передачи.




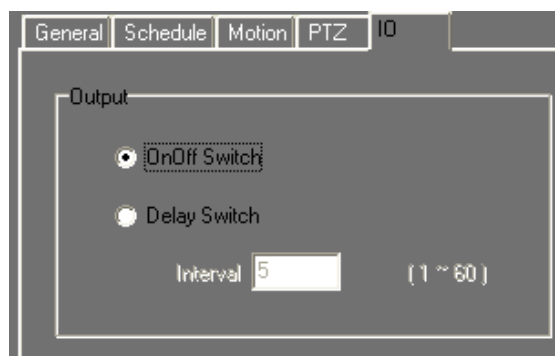
- v. Настройка предустановки точки обнаружения: пример приведен на рисунке ниже.



- vi. После завершения настройки для управления PTZ использовать панель управления.

## D. Настройка I/O

- i. Перейти на страницу администрирования. Нажать .
- ii. Выбрать канал, поддерживающий I/O, выбрать вкладку «I/O».

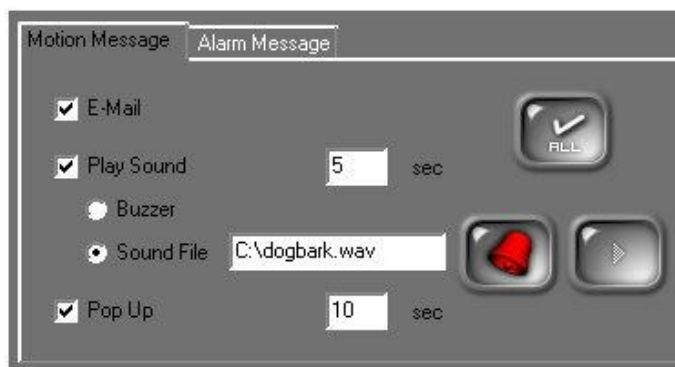


- iii. Серия IP-видеорегистраторов поддерживает 2 типа I/O. Можно определить интервал времени задержки от 1 до 60 секунд.
- iv. При живом просмотре интерфейс I/O может различаться в зависимости от канала или удаленного устройства.

## E. Настройка события движения/тревоги



- i. Перейти на страницу администрирования. Нажать .

- ii. Выбрать канал, поддерживающий I/O, выбрать вкладку «I/O».




- iii. Ответные действия при срабатывании по движению или тревоге показаны ниже.

- a. E-Mail: отсылка электронной почты. Сначала установить

флажок , затем нажать кнопку  для завершения соответствующей настройки.

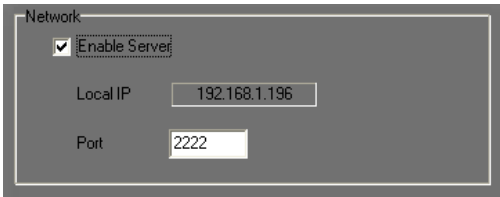
- b. Play Sound (звуковое воспроизведение): установить длительность звучания. (**Замечание:** 0 секунд означает, что звук будет длиться до тех пор, пока пользователь не нажмет на сработавший канал). Можно выбрать вид звучания, используя устройство звуковой сигнализации или определенный файл и


нажав кнопку . Помимо этого после завершения

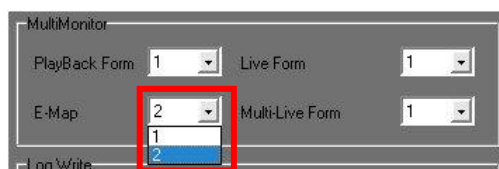
настройки звукового файла нажать кнопку  для проверки звучания.

- c. Pop Up (всплывающее окно): при срабатывании выбранного канала появится всплывающее окно, и в полноэкранный режим отобразится сработавший канал. Помимо этого можно выбрать длительность отображения. (**Замечание:** 0 секунд показывают, что полноэкранный отобразившийся канал будет продолжаться и не вернется в режим разбивки экрана).

## Ф. Система

- i.  Настройка сети: нажать «Enable Server» для включения управления удаленными устройствами. В случае конфликта необходима настройка порта.

- ii.  Настройка мульти-монитора: при подключении ПК к мульти-мониторам (для количества мониторов, не превышающего 2) можно выбрать, что будет отображаться на подключенных мониторах. Эта функция работает, если на ПК установлена **видеокарта, поддерживающая режим Multi-Monitors\***, и подключено более одного монитора. Помимо этого, IP-видеорегистратор определяет количество подключенных мониторов.

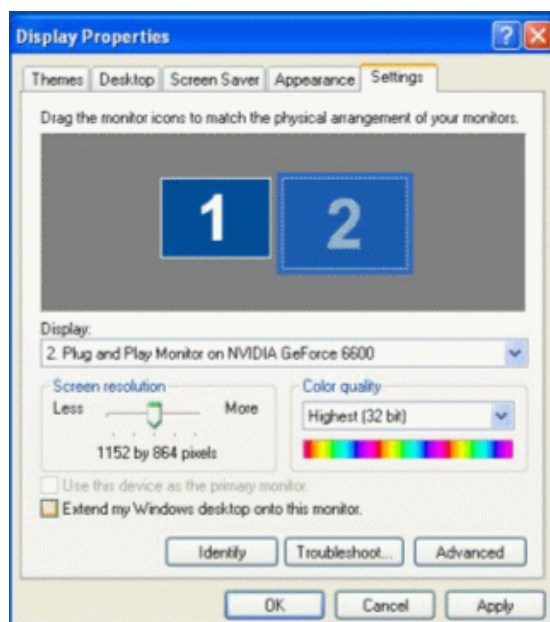


(\* Обычно видеокартами, поддерживающими режим Multi-Monitors, являются карты D-SUB + DVI интерфейс, к которым подключается один D-SUB монитор и один DVI монитор. Кроме этого у некоторых видеокарт есть коннектор DVI с D-SUB. При помощи коннектора видеокарта может поддерживать D-SUB + D-SUB интерфейсы, и к ней могут подключаться два D-SUB монитора, например, ASUS A9200SE. Современные видеокарты высокого уровня могут поддерживать DVI + DVI интерфейс, и к ним могут подключаться два DVI монитора).

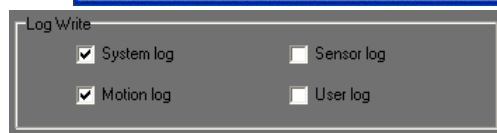
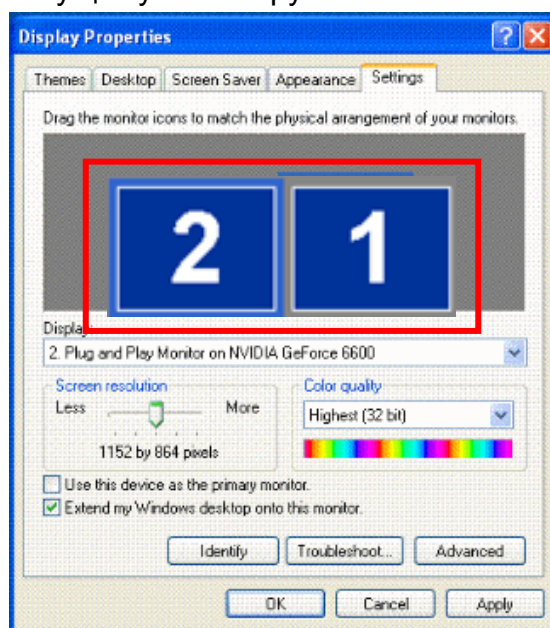
После подключения мульти-мониторов и перезагрузки ПК могут быть выполнены следующие настройки.

- а. Нажать на номер выключенного монитора ( N 2 на рисунке

ниже) и установить флажок «Extent my Windows desktop onto this monitor».




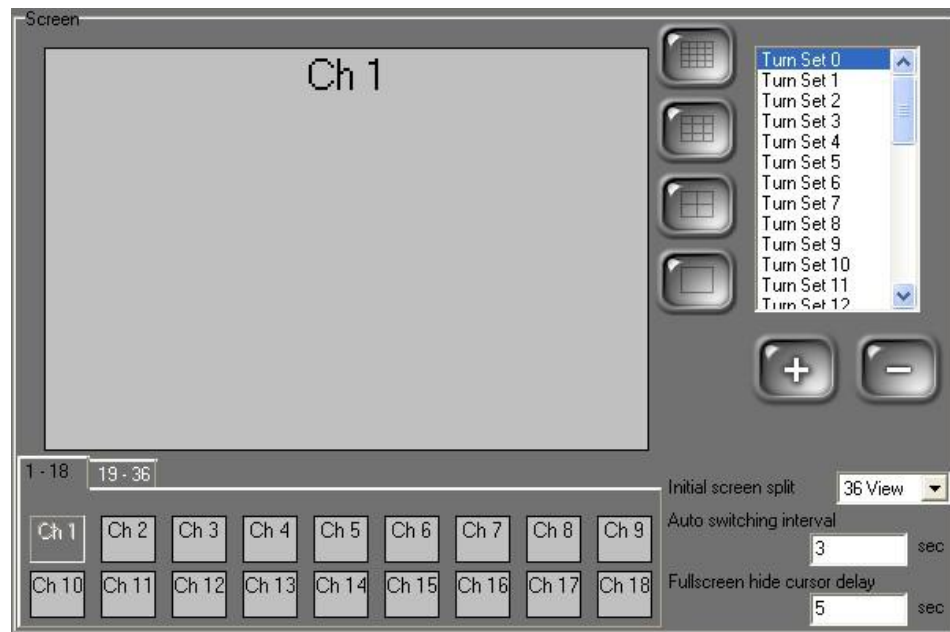
- b. Перетащить значок монитора в положение, соответствующее текущему монитору.



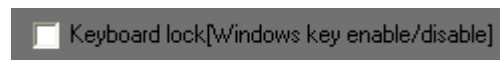
- iii. Log Write (запись в журнал):  
указать файл журнала для сохранения.
- iv. Настройка экрана: можно настроить живой просмотр в соответствии с требованиями пользователя, выбирая различные каналы для смены. Пример приведен на рисунке ниже.
- a. 36-канальная версия: для каждого окна с разбивкой можно

установиться режим смены: 16-канальный, 9-канальный, 4-канальный и 1-канальный. Для 36 каналов существует до 40 комбинаций.


- v. Нажать кнопку  для перехода на страницу настройки экрана (для 36-канальной версии).

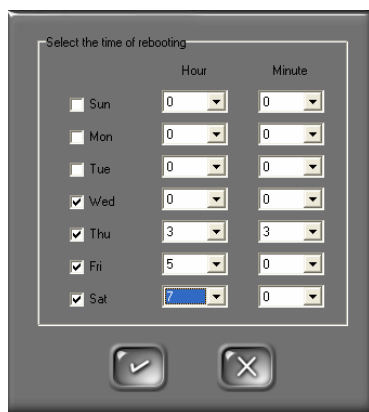


- vi. Блокировка клавиатуры : установить флажок



для включения блокировки клавиатуры. При включении этой функции комбинации клавиш приложения будут отключены (т.е. Ctrl + ESC \ Alt + Tab \ WIN и Alt+F4) во избежание непредусмотренного использования.

- vii. Перезагрузка Windows: Нажать кнопку  для установки времени автоматической перезагрузки Windows. При этом автоматически перезапустится IP-видеорегистратор.




- viii. Автоматическое выполнение программы:

☐ Auto run the program on windows startup для выполнения программы при перезагрузке ПК.

- ix. Сигнал тревоги по E-Mail: при срабатывании по движению IP-видеорегистратор отправляет e-mail на определенную учетную запись.

d. Перейти на страницу администрирования. Нажать .

e. Установить флажок ☐ Enable E-mail.

f. Нажать  для перехода на страницу настройки.

- g. Страница настройки E-MAIL: для включения службы e-mail ввести имя SMTP сервера. Для проверки пользователя установить флажок ☒ SMTP server needs to verify и ввести учетную



запись пользователя и пароль. Нажать для проверки службы e-mail.

- h. Значении «From» по умолчанию - IPCameraRecorder.  
 i. Ввести адрес получателя e-mail, например, DemoTest@test.com.  
 j. Столбцы «Subject» («Тема») и «Content» («Содержание»): название и уведомление о сработавшем событии.  
 k. Установить флажок ☒ Attach Image для приложения сработавшего события и изображения к предустановленному адресу e-mail.

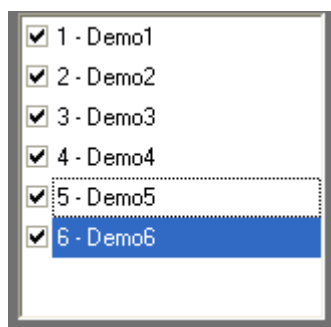


- l. На странице настройки почты нажать кнопку для добавления e-mail адресов в список рассылки или нажать

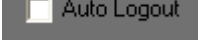




кнопку для удаления из списка.





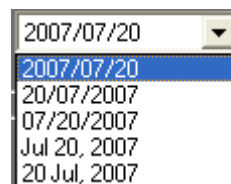
**Внимание: Сервер E-mail не будет отсылать электронную почту и приложения, если не установлен флажок списка рассылки.**

- x. Автоматический выход: установить флажок  для автоматического выхода из системы через предустановленное время  в случае отсутствия событий от клавиатуры или мыши.

- xi. Настройка жестких дисков:  
a. IP-видеорегистратор будет перезаписывать старые данные при заполнении диска. Нажать кнопку  для включения/отключения этой функции.

- b.  По умолчанию функция включена.

- xii. Формат даты:



- a. Доступны 5 различных видов формата даты .  
b. Перед выходом сохранить изменения.
- xiii. Информация о продукте:


- a. Для получения информации о продукте нажать кнопку



## G. Установка пароля

IP-видеорегистратор поддерживает простое управление безопасностью.



- i. Нажать  для перехода на страницу настройки пароля.


[illegible]

- ii. В правой части страницы настройки пароля ввести имя



пользователя, пароль и выбрать группу. Нажать кнопку  для



добавления нового пользователя и нажать кнопку  для удаления.

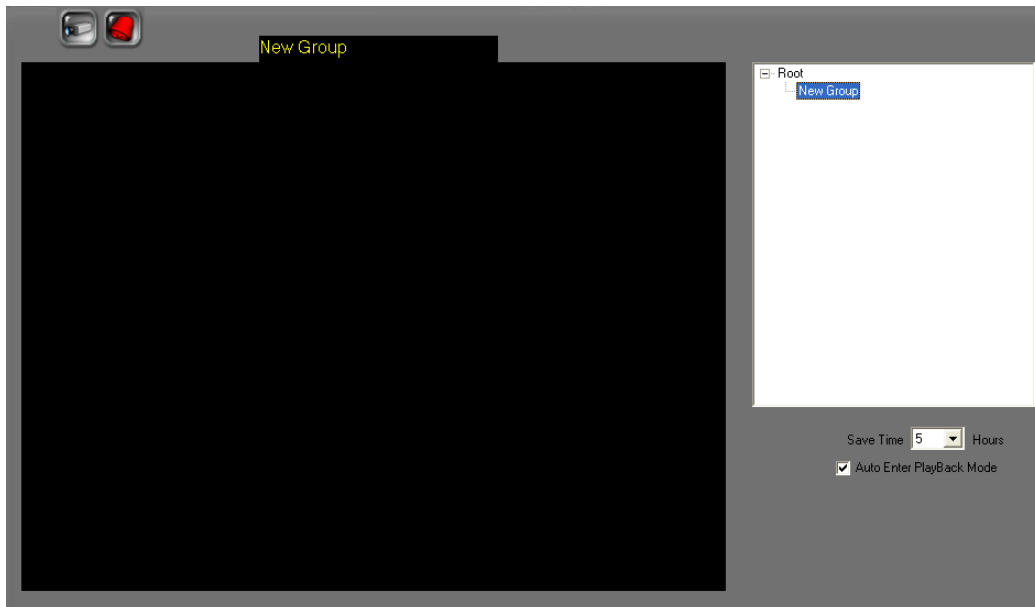
- iii. После конфигурирования покинуть страницу настройки пароля. На



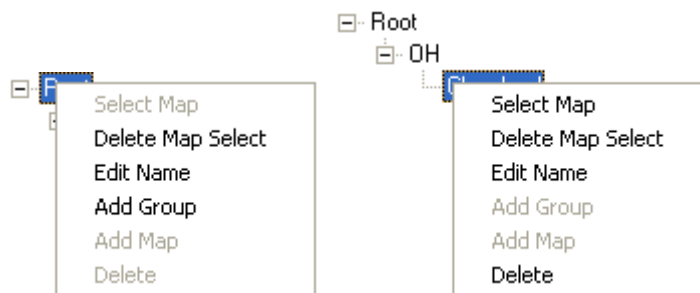
странице живого просмотра нажать кнопку  для входа/выхода.

## Н. Настройка Е-карты

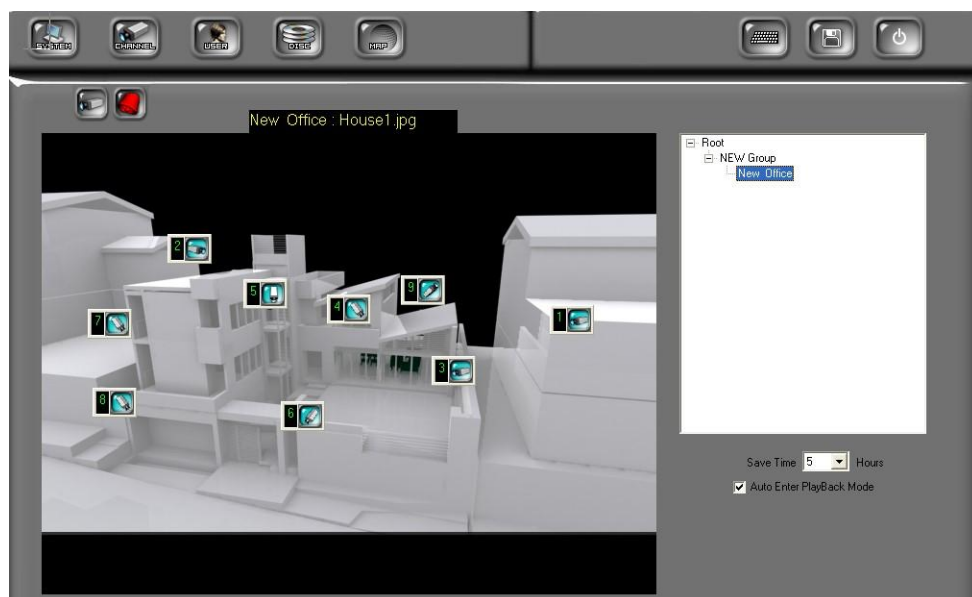
Перейти на страницу администрирования. Для настройки Е-карты нажать



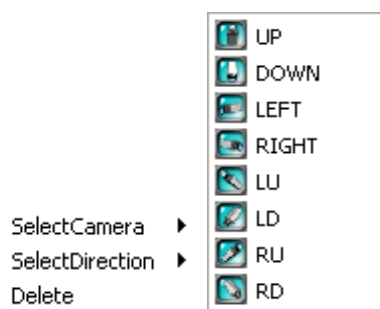
- i. Щелкнуть правой кнопкой мыши для настройки и добавления карты.

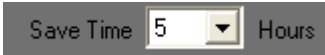




- ii. Перетащить значки ( ) для размещения камеры и датчика на карте.



Щелкнуть правой кнопкой мыши на  для настройки камеры

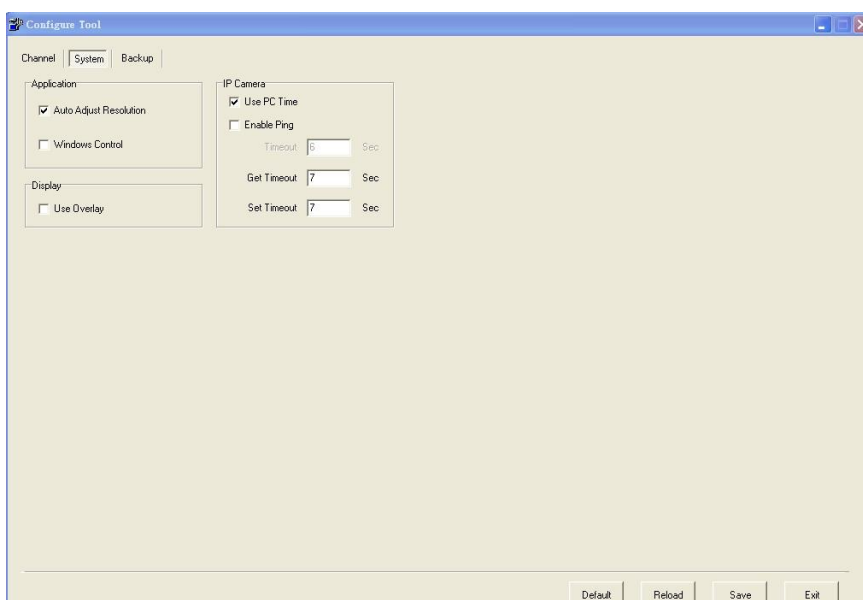


- iii. Настройка времени сохранения события: в правой части страницы настройки определить время записи событий движения или тревоги . **Может сохраняться до 5000 событий. При превышении 5000 предыдущие события будут перезаписаны.**
- iv. Режим автоматического воспроизведения: в случае включения этой функции  при срабатывании событий движения или тревоги система будет автоматически воспроизводить события (только в режиме Е-карты).
- v. Для сохранения конфигурации нажать .

# XI. Программа конфигурирования

## A. Разрешение монитора (по умолчанию: включено)

Программное разрешение IP-видеорегистратора составляет 1024 x 768. В случае, если разрешение монитора отличается от указанного, его можно изменить на 1024x768.



- i. Запустить программу конфигурирования
- ii. Вкладка «System»
- iii. Выбрать «Auto Adjust Resolution» для автоматической настройки разрешения.

## B. Включить/Выключить «Window Control» (по умолчанию: выключено)

Эта функции доступна только в случае, если разрешение монитора больше, чем 1024 x 768. Эта функция не может объединяться с «Auto Adjust Resolution» («Автоматическая настройка разрешения»). Если эта функция включена, и разрешение монитора больше 1024 x 768, то пользователь может перетащить окно в требуемое положение.

## **С. Включить/Выключить «PC Time»**

**(по умолчанию: включено)**

При включении этой функции система будет устанавливать время передачи видео на основании времени ПК.

**Замечание:** при отключении этой функции время записи удаленных устройств может отличаться от времени ПК.

## **D. Включить/Выключить «Ping» (по**

**умолчанию: выключено)**

Некоторые сетевые устройства отключают функцию «ping» (проверку связи с устройством). Для подключения IP-камеры/ видео-сервера, защищенных брандмауэром, необходимо отключить эту функцию для проверки правильности подключения.

## **E. Включить/Выключить «Overlay» (по**

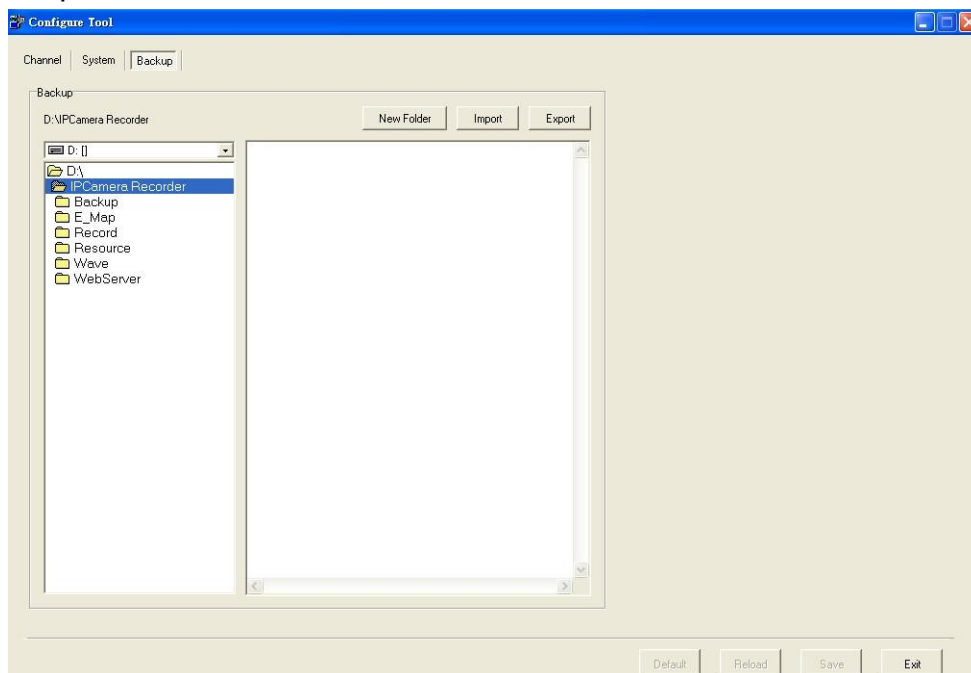
**умолчанию: включено)**

Отключить функцию наложения, если видеокарта ее не поддерживает.

**Замечание:** включение функции наложения может снизить загрузку ЦП и улучшить производительность ПК.

## Ф. Резервное копирование настроек

Для резервного копирования всех настроек использовать программу конфигурирования. Использование этих настроек очень полезно при сопровождении ПО.



- i、 Выбрать путь для резервного копирования. Нажать «Export».
- ii、 Для импорта настроек в IP-видеорегистратор выбрать папку резервного копирования и нажать «Import».

## XII. Технические характеристики продукта

Видеонаблюдение	
Каналы	36
Режим наблюдения в реальном времени	1, 4, 9, 16, 36
Полноэкранный режим	Yes
Поддерживаемые аппаратные устройства	<p>Видео-сервер: HWS-01HP, HWS-01HE, HWS-01HD, HVT-01HT, HWS-04HD</p> <p>IP-камера: HLC-36F, HLC-36M, HLC-36P, HLC-42M, HLC-42P, HLC-49M, HLC-49P, HLC-82F, HLC-810, HLC-82F, HLC-830, HLC-1CI, HLC-840, HLC-105, HLC-79G, HLC-49C/G/S, HLC-81NP, HLC-81PT</p> <p>DVR: HDR-04MD, HDR-04MN, HDR-04MP, HDR-04NP, HDR-04FE, HDR-04DE, HDR-08MN, HDR-09MP, HDR-09RE, HDR-16MN, HDR-16MP, HDR-16NE</p> <p>PT: HLC-860, HLC-870</p> <p>AXIS: 205, 206, 207, 210, 211A, 213, 214, 221, 225, 231D, 232D, 241 (4-канальный сервер), 2100, 2110, 2120, 2130, 2420</p>
Е-карта	Да
Мульти-монитор	Да
Присоединенный тип канала	Да
Настройка канала	
Тип записи	По расписанию, по движению, по сигналу тревоги, по движению и сигналу тревоги, ручную
Разрешающая способность записи	SXGA, D1, VGA, CIF, QCIF
Качество видео	наилучшее, высокое, стандартное, среднее, низкое



Отображение заголовка и времени	Да
Запись звука	Да
Обнаружение движения	Да
Управление PTZ	Да, при помощи панели управления PTZ
Управление DVR	Да, при помощи панели управления DVR
Управление IO	Да, можно активировать предустановленные устройства тревоги, например, сирену или сигнал тревоги, если они поддерживают режим вкл/выкл, режим переключения и режим переключения с задержкой времени, управление до 4-х I/O устройств.
Цифровое масштабирование	Да, при помощи панели управления масштабированием
Двухсторонняя передача звука	Да
Расширенная настройка	Да. Настройка тега, времени/даты и положения состояния отображаемого канала, а также настройка шрифтов
<b>Настройка системы</b>	
Мульти-экран	Да, живой просмотр, окно живого мульти-просмотра, окно воспроизведения, E-карта
Управление журналом регистрации	Да, системный журнал, журнал событий тревог, событий движений, журнал пользователя.
Формат даты	Да, настройка 5 форматов даты
Информация о продукте	Да
Настройка отображения	Да 36 каналов: настройка разбивки экрана на 1,4,9 и 16 каналов (до 40 комбинаций)
Блокировка клавиатуры	Да
Автоматическая перезагрузка по расписанию	Да
Автоматический запуск	Да
E-Mail	Да, при срабатывании по движению или тревоге
Автоматический выход	Да
Перезапись жестких дисков	Да

Звук тревоги	Да
Воспроизведение видео	
Поиск видео	Да, поиск по времени
Экспорт видео	JPG, AVI
Печать изображения	Да
Прокрутка видео вперед/назад	1х, 2х, 4х, 8х, 16х, 32х (в зависимости от аппаратуры или канала)
Одновременное воспроизведение видео	Да, до 4 каналов
Цифровое масштабирование	Да, при помощи цифровой панели управления
Предупреждение о событии	
Отображение на экране	Да
Извещение по E-Mail	Да, с приложением события
Сигнал тревоги	При обнаружении движения будет воспроизводиться предустановленный звук сигнала тревоги и экран живого просмотра перейдет в полноэкранный режим
Безопасность	
Настройка безопасности	Да, учетная запись пользователя, пароль пользователя и управление группой
Дистанционное управление	
Веб-сервер	Удаленное подключение через веб-обозреватель
Удаленный программный сервер	Дистанционное управление при помощи программы RemoteLite
Программа конфигурирования	
Автоматический поиск аппаратуры	Да
Автоматическая настройка разрешающей способности	Да, наилучшее разрешение 1024 x 768
Управление Window	Да, разрешающая способность должна быть выше 1024 x 768
Включение функции обнаружения	Да
Синхронизация времени	Да, система будет устанавливать время передачи видео на основании времени ПК.
Использование наложения	Да
Импорт/экспорт резервной	Да

КОПИИ	
-------	--

## XIII. Таблица

## тестирования

### видеокарты

Ниже представлен список видеокарт, протестированных для работы с IP-видеорегистратором.

ОС		
Windows 2000	ATI	RADEON <a href="#">7500</a>
	NVIDIA	GEFORCE 6200
Windows XP	ATI	RADEON <a href="#">9200</a> , RADEON <a href="#">9550</a> , RADEON <a href="#">Xpress 200</a> , RADEON HD 3650
	NVIDIA	GEFORCE 6200, GEFORCE 6600, GEFORCE 7100, GEFORCE 7300, GEFORCE 8500
Windows Vista	ATI	RADEON <a href="#">Xpress 200M</a> , RADEON <a href="#">HD 2400 PRO</a>
	NVIDIA	GEFORCE 8500
	<a href="#">Intel</a>	G33

Замечание 1: Во всех видеокартах, отображенные выше в таблице, должны быть установлены драйверы последней версии. Для обновления драйверов обращаться на официальные сайты ATI, NVIDIA или Intel.

Замечание 2: При использовании Windows Vista с драйвером Intel G33 (версия: 7.14.10.1461) из-за OEM не поддерживается Vista DirectX 10, невозможно показать изображение в режиме наложения при работе двух мониторов. Таким образом, эта проблема все еще ожидает решения от OEM.