

Блок резервированного электропитания

БРП-24

«Ясень»

Паспорт

АТПН.436234.002-01 ПС



ОП073

Сертификат пожарной безопасности ССПБ.RU.ОП073.В00749

Сертификат соответствия РОСС RU.AB19.H00034

ВУ/11203.03.02300217 Республика Беларусь

Максимальный выходной ток _____ А

Емкость АКБ _____ А*ч

Заводской номер _____

Дата выпуска _____

Отметка ОТК

М.П.

Блок резервированного электропитания БРП-24 «Ясень»

1. ОБЩИЕ СВЕДЕНИЯ

Блок резервированного электропитания БРП-24 «Ясень» (далее – Блок) предназначен для обеспечения бесперебойного питания постоянным током различных устройств, в том числе устройств охранной и пожарной сигнализации, систем контроля доступа.

Блок представляет собой сетевой стабилизированный источник питания с аккумуляторными батареями (далее – АКБ) подключенными к отдельному зарядному устройству, обеспечивающий:

- питание нагрузки номинальным напряжением 24 В и заряд АКБ при наличии сетевого напряжения 220 В, 50 Гц
- питание нагрузки от АКБ при пропадании сетевого напряжения
- индикацию наличия сетевого и выходного напряжений, неисправности АКБ и отсутствия АКБ
- выдачу извещений «**Норма сети**» замкнутым состоянием выхода «Ш1» и «**НАЛИЧИЕ ВЫХОДНОГО НАПЯЖЕНИЯ/ ИСПРАВНОСТЬ АКБ/ НАЛИЧИЕ АКБ**» замкнутым состоянием выхода «Ш2»
- защиту от перегрузки и короткого замыкания по выходу
- защиту АКБ от глубокого разряда
- защиту трансформатора от возгорания встроенным термopредохранителем

2. ТЕХНИЧЕСКИЕ ХАРАКТЕРИСТИКИ

Номинальное напряжение питания (187...242) В, 50 Гц
Выходное напряжение 24 В
Максимальное изменение выходного напряжения
- при питании от сети $\pm 1,2$ В
- при питании от АКБ +1,2/-3,0 В
Тип АКБ свинцово-кислотные
Напряжение отключения нагрузки при разряде АКБ $21 \pm 0,5$ В
Параметры оптронных ключей «Ш1» и «Ш2»:
- максимальное напряжение +30 В
- максимальный ток 30 мА
- максимальная рассеиваемая мощность 150 мВт
- напряжение гальванической развязки входа/выхода 3500 В
Степень защиты оболочки IP20
Диапазон рабочих температур -10...+40°C
Средний срок службы 10 лет
Технические характеристики блоков по исполнению приведены в таблице 1:

Таблица 1

Тип блока	АКБ	Мощность, потребл. от сети, Вт	Номинальный (длительный) выходной ток, А	Максимальный выходной ток (в течении 30 мин.), А	Габаритные и посадочные размеры, мм	Масса без АКБ, кг
БРП-24-1,5/7 «Ясень»	2 x 7 А*ч	60	1,2	1,5	315x215x90 (283)	2,8
БРП-24-3/14 «Ясень»	4 x 7 А*ч	100	2,2	3	470x215x90 (438)	4,4
БРП-24-3/40 «Ясень»	2 x 40 А*ч	100	2,2	3	595x220x190 (525)	6,7
БРП-24-3/7 «Ясень»	2 x 7 А*ч	100	2,2	3	315x215x90 (283)	3,5
БРП-24-5/14 «Ясень»	4 x 7 А*ч	180	3,6	5	470x215x90 (438)	5,1
БРП-24-5/40 «Ясень»	2 x 40 А*ч	180	3,6	5	595x220x190 (525)	7,5
БРП-24-5/7 «Ясень»	2 x 7 А*ч	180	3,6	5	315x215x90 (283)	3,7

3. ПОРЯДОК УСТАНОВКИ

3.1 Открыть крышку блока. Закрепить блок на месте эксплуатации через посадочные отверстия в дне корпуса двумя саморезами. Посадочные размеры корпусов приведены в таблице 1.

3.2 Установить АКБ в отсек блока. Подключить АКБ к плате стабилизатора. Для этого необходимо присоединить красный провод к плюсовой клемме одного АКБ, а черный провод к минусовой клемме другого АКБ, оставшиеся клеммы соединить перемычкой. **Внимание! Переполюсовка АКБ при подключении приводит к выходу из строя платы стабилизатора.**

Блок резервированного электропитания БРП-24 «Ясень»

3.3 Нагрузку подключить к клеммнику «+Выход-», шлейфы к клеммникам «+Ш1-» и «+Ш2-» на плате стабилизатора с соблюдением полярности.

3.4 Заземлить корпус, подключить кабель сетевого питания к клеммной колодке «220 В» на корпусе блока. Схема подключения блока приведена на рис.1, схема подключения шлейфов сигнализации «Ш1» и «Ш2» – на рис.2.

3.5 Закрывать крышку блока и зафиксировать ее винтами.

3.6 Кабель питания подключить к сети 220 В, 50 Гц. Режимы работы Блока, состояния индикаторов и шлейфов приведены в таблице 2.

Таблица 2

Режим работы	При питании от сети				При питании от АКБ			
	Индикаторы		Шлейфы		Индикаторы		Шлейфы	
	Сеть	Выход	Ш1	Ш2	Сеть	Выход	Ш1	Ш2
Норма	Н	Н	З	З	О	Н	Р	З
Отсутствие Uвых., КЗ выхода, перегрузка	Н	М(Т=5 с)	З	Р	О	М(Т=5 с)	Р	Р
АКБ разряжена	Н	М(Т=1 с)	З	Р	О	М(Т=1 с)	Р	Р
АКБ отсутствует или неисправна	Н	М(Т=1 с)	З	Р	О	О	Р	Р
Неисправность в цепи заряда АКБ	Н	М(Т=1 с)	З	Р	О	-	-	-

Состояние шлейфов: **З** – замкнуто, **Р** – разомкнуто

Состояние индикаторов: **Н** – непрерывное свечение, **О** – отсутствие свечения, **М** – мигает с периодом **Т**

4. ПРАВИЛА ЭКСПЛУАТАЦИИ

4.1 Блок должен эксплуатироваться с закрытой крышкой.

4.2 Отключение и подключения кабелей, замена предохранителей должны выполняться в обесточенном состоянии кабелей и блока и с отключенными АКБ.

4.3 Не допускается замыкание клемм между собой.

4.4 Не допускается замена плавкой вставки самодельными предохранителями.

4.5 Не рекомендуется оставлять блок отключенным от сети с разряженными АКБ.

4.6 Запрещается транспортировка и перемещение блока с установленными АКБ.

4.7 Не допускается закрытие вентиляционных отверстий.

4.8 Отсутствие свечения индикатора «Сеть» может означать следующее:

- отсутствует входное напряжение 220 В, 50 Гц
- сработал не восстанавливающийся термopредохранитель трансформатора
- перегорел предохранитель F1 во входной цепи питания 220 В, 50 Гц

4.9 Отсутствие свечения индикатора «Выход» означает:

- перегорел предохранитель F2 на выходе платы стабилизатора вследствие перегрузки или короткого замыкания в выходной цепи питания
- при отсутствии сети – АКБ разряжена или отсутствует

4.10 Если ни один из перечисленных случаев не подходит, блок следует сдать в ремонт.

5. ТРЕБОВАНИЯ К ТРАНСПОРТИРОВАНИЮ И ХРАНЕНИЮ

5.1 Блок в упаковке предприятия-изготовителя транспортируется всеми видами крытого транспорта в соответствии с ГОСТ 12997-84 и правилами, действующими на соответствующем виде транспорта.

5.2 Условия транспортирования блока в части воздействия климатических факторов соответствуют условиям хранения 4 по ГОСТ 15150: температура воздуха -50...+50°C, относительная влажность воздуха 80% при +15°C.

5.3 Условия хранения блока по ГОСТ 15150 - отапливаемые хранилища с температурой воздуха +5...+40°C с верхней относительной влажностью 80% при температуре +25°C.

5.4 Тип атмосферы по содержанию коррозионно-активных агентов - I (условно-чистая) по ГОСТ 15150.

6. КОМПЛЕКТ ПОСТАВКИ

Блок.....1 шт.

Паспорт.....1 шт.

АКБ не входят в комплект поставки и приобретаются отдельно.

7. СВИДЕТЕЛЬСТВО О ПРИЕМКЕ

Блок изготовлен и принят в соответствии с Техническими условиями ТУ 4372-020-59497651-2008 и признан годным к эксплуатации. Дата выпуска, заводской номер, отметка ОТК – на первой странице настоящего паспорта.

В составе изделия драгметаллы не содержатся.

8. ГАРАНТИИ ИЗГОТОВИТЕЛЯ И СВЕДЕНИЯ О РЕКЛАМАЦИЯХ

8.1 Предприятие - изготовитель гарантирует соответствие блока требованиям Технических условий при соблюдении потребителем условий транспортирования, хранения и эксплуатации. Гарантийный срок эксплуатации 24 месяца со дня выпуска.

Блок резервированного электропитания БРП-24 «Ясень»

8.2 Рекламации предъявляются предприятию-изготовителю в течение гарантийного срока в письменном виде и при наличии настоящего паспорта. Реквизиты, почтовый адрес, телефон и факс предприятия-изготовителя указаны на сайте <http://www.nfpol.ru/>.

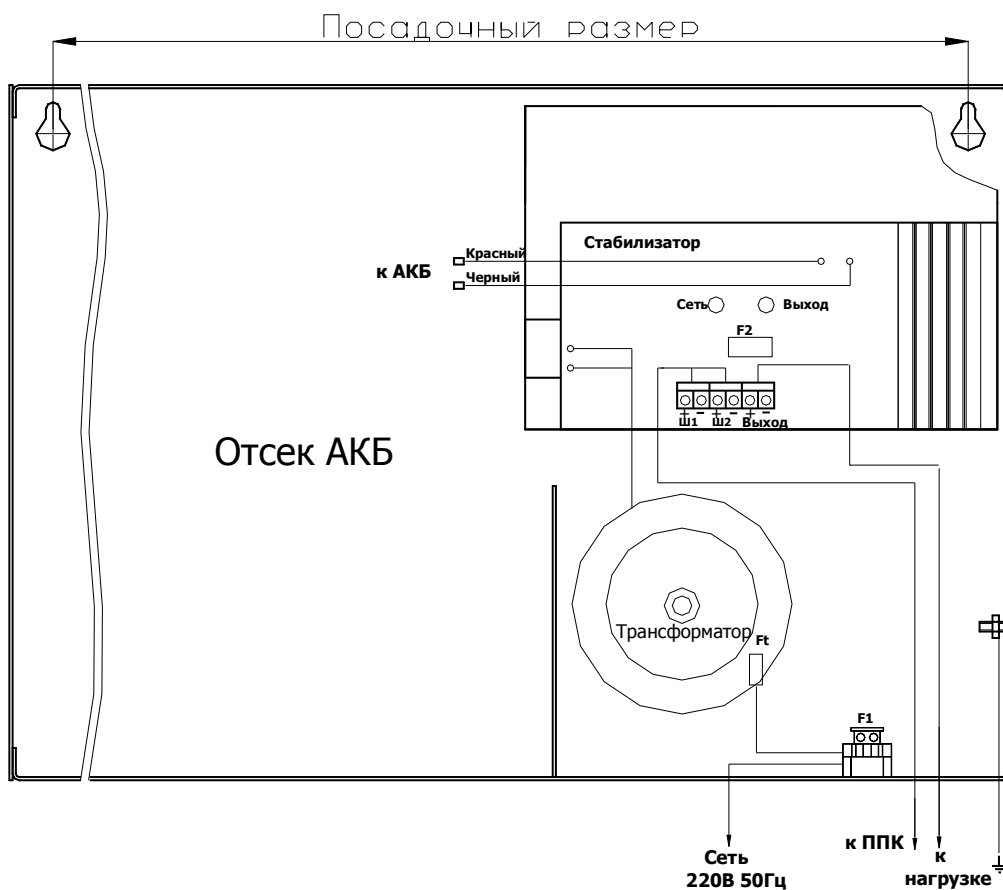


Рис.1 Схема подключения Блока

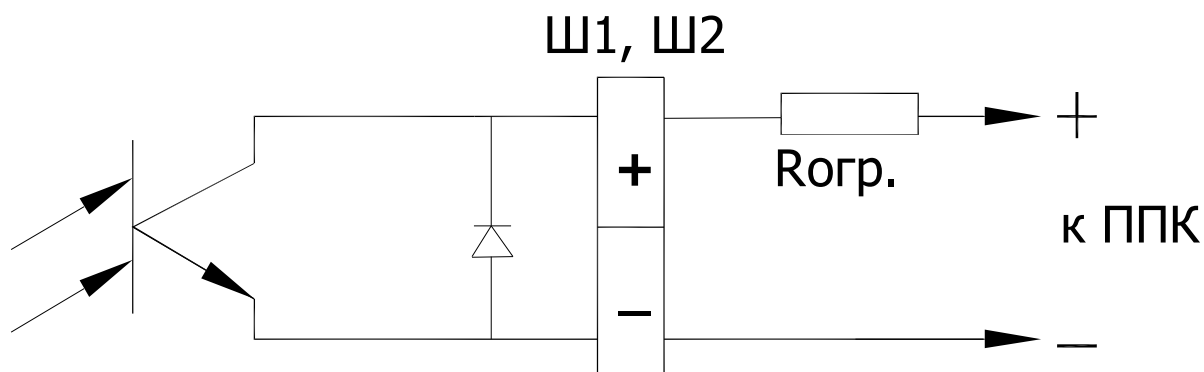


Рис.2 Схема подключения шлейфов сигнализации
Rогр. выбирается в соответствии с документацией на ППК